

Хакасский государственный университет им. Н. Ф. Катанова
ул. Ленина, 92, Абакан, 655017, Россия
E-mail: petr_amzarakov@mail.ru

ОСОБЕННОСТИ ГЕНЕЗИСА КОНСКОЙ УЗДЫ РАНЕСКИФСКОГО ВРЕМЕНИ МИНУСИНСКОЙ КОТЛОВИНЫ

Предметы конской узды являются важным источником по древней истории Евразии. В археологической науке они часто используются в качестве индикатора различных культур и эпох. На территории Минусинской котловины генезис и развитие конской узды имеют свою специфику, нуждающуюся в детальном исследовании. В работе рассмотрено соотношение типов узды раннескифского времени Минусинской котловины и сопредельных территорий. Приведена их статистика. Подробно рассмотрен особый вариант конской узды Минусинской котловины, не имеющий аналогов за ее пределами. Приведена ее реконструкция и выдвинута гипотеза, касающаяся способа применения. Сделан вывод о специфических особенностях конской узды Минусинской котловины в раннескифское время.

Ключевые слова: Минусинская котловина, ранний железный век, тагарская культура, уздечный комплект, удила, псалии.

Периферийность скотоводческого мира Евразийской степи по отношению к оседлым земледельческим обществам способствовала формированию здесь самобытных археологических культур со своим специфическим хозяйственным укладом. Мобильность скотоводческой модели хозяйства стимулировала миграционные процессы и быстрое распространение инноваций в материальном и духовном мире кочевников.

Наиболее ярко эти процессы были представлены в эпоху раннего железа, когда единая скифо-сибирская культурная традиция на протяжении очень короткого, в историческом плане, промежутка времени распространилась в мире скотоводческих обществ. Ареалы этих обществ не соприкасались на огромном пространстве евразийского пояса степей и были окружены островками мира древних цивилизаций и так называемыми лесными культурами Евразии [Молодин и др., 2000. С. 35]. Несмотря на определенные различия, в археологических культурах пояса степей раннего железного века появился целый комплекс предметов, демонстрирующих их единство.

В исторической науке начала 50-х гг. было введено понятие скифской триады,

включающей следующие элементы скифской культурной традиции: оружие, звериный стиль и конский убор [Ольховский, 1997. С. 85]. Несмотря на определенные неточности и трудности в употреблении термина «скифская триада» [Там же. С. 86–95], он по-прежнему остается одним из наиболее удобных диагностических факторов для определения отношения культур раннего железного века к «скифской общности».

К первому элементу скифской триады относится оружие, обилие которого в памятниках демонстрирует милитаризованность степных обществ раннего железного века. Это, в первую очередь, боевые кувалды – чеканы, кинжалы-акинаки специфической формы, втульчатые наконечники стрел. В раннескифское время оружие изготавливалось из бронзы, к финалу эпохи стали превалировать железные изделия.

Вторым компонентом триады стало удивительное по своей яркости искусство, в котором нашло отражение мировоззрение скифских обществ. Искусство этого периода представлено в основном предметами мелкой пластики, изображениями на предметах и наскальными рисунками. На обширной степной территории от Днестра

на западе до Тихого океана на востоке распространяется особый анималистический стиль в художественном творчестве, условно названный «скифо-сибирским звериным стилем». Основной составляющей стиля является устойчивый набор изобразительных элементов и образов животных, воспроизводимых в традиционных позах с помощью особых приемов и на определенных предметах.

Третий компонент «скифской триады» – конский убор (снаряжение верхового коня). Главная составляющая снаряжения коня – узда, включающая удила и псалии, в хронологическом плане является наиболее информативной. Комплекты узды, найденные в скифских памятниках, нередко используются для относительной хронологической привязки последних на основании типологического метода. Ввиду своей специфики эти изделия на протяжении скифской эпохи постоянно совершенствовались и подвергались модернизации, что дает возможность проследить во времени процесс изменения их внешнего вида и особенностей функционирования.

Несмотря на общие черты, компоненты триады, включая и конский убор, даже на сопредельных территориях могут демонстрировать нам большую вариативность. Так, в пределах относительно небольшого региона Саяно-Алтая, где в географическом и историко-культурном отношении выделяются три области – Алтай, Тува, Минусинская котловина, культуры скифского типа имели яркие индивидуальные черты. Это хорошо видно, например, по такой детали погребального обряда, как сопроводительное захоронение верхового коня.

На территории Алтая в раннескифское время сопроводительное захоронение лошади являлось неотъемлемой частью ритуальных действий [Кубарев, 2007. С. 53–55]. Погребальный обряд рядовых захоронений алды-бельской культуры Тувы несколько отличался. Его характерной чертой являлось помещение вблизи уровня древней поверхности, у края центральных могильных ям, не самой лошади, а только уздечных наборов, включавших удила, обоймы, пряжки, нащечные бляхи. В то же время сопроводительные конские захоронения встречаются в элитных царских алды-бельских курганах [Грач, 1980. С. 25; Чугунов, 2005. С. 103]. На территории же Минусинской котловины,

несмотря на хорошую изученность раннеалтайских погребальных комплексов, по сей день неизвестно ни одного случая сопогребения с лошастью и даже находок элементов конской амуниции в могилах раннескифского времени.

Региональная специфика прослеживается также и в деталях уздечного комплекта. Наиболее распространенным типом узды раннескифского времени для территории евразийских степей в целом и Саяно-Алтая в частности являются бронзовые стремечковидные удила с трехдырчатыми псалиями [Polosmak, 1993. Р. 24; Марсадолов, 1998. С. 6, 9; Грач, 1980; Членова, 1967. С. 69]. Факт появления удил такого типа в материалах Северного Кавказа и юга Восточной Европы датируется достаточно широко, от IX–VIII вв. до н. э. [Махортых, 2005. С. 92] до VII в. до н. э. [Эрлих, 2007. С. 119].

На территории Тувы наиболее представительный комплекс стремечковидных удил с трехдырчатыми псалиями был обнаружен в кургане Аржан-I, который традиционно датируется VIII в. до н. э. Всего в материалах этого элитного погребения зафиксировано несколько десятков комплектов удил такого типа [Грязнов, 1980. С. 26–42]. Помимо этого известно еще 8 комплектов стремечковидных удил с различными типами псалиев, происходящих из алды-бельских памятников Тувы [Чугунов, 2005. С. 103] (рис. 1, 1, 2).

На территории Алтая стремечковидные удила известны более чем в 7 памятниках раннескифского времени [Марсадолов, 1998. С. 5] (рис. 1, 3, 4). При этом их форма полностью совпадает с находками из кургана Аржан-I [Polosmak, 1993. Р. 24].

Как уже было упомянуто, в раннескифских погребальных комплексах Минусинской котловины находки предметов конской узды не известны. Тем не менее, в числе случайных находок с территории Хакасско-Минусинского края имеется не менее 33 (!) экземпляров стремечковидных удил и 12 экземпляров трехдырчатых и трехпетельчатых бронзовых псалиев (рис. 1, 5, 6). Известно также не менее четырех комплектов удил с малыми кольчатыми окончаниями (рис. 2, 5–7). Подобные удила известны нам и по материалам кургана Аржан (камеры 1, 2, 5, 20, 26, 31, 34а) (рис. 2, 1–3) [Грязнов, 1980. С. 23–42]. Сочетание таких удил со стремечковидными в рамках одного закры-

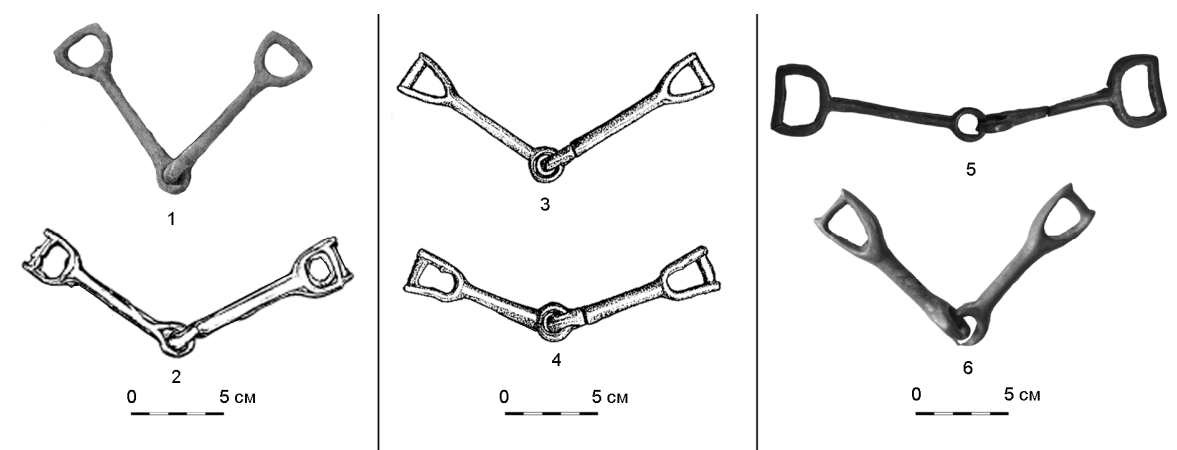


Рис. 1. Стремечковидные удила Саяно-Алтая: 1 – Тува, Аржан-I (по: [Грязнов, 1980. Рис. 20, 2]); 2 – Тува, Аржан-II (по: [Чугунов, 2005. Рис. 1, 3]); 3 – Алтай, Маяк-I (по: [Шульга, 1998. Рис. 6, 4]); 4 – Алтай, Машенка-I, курган I (по: [Шульга, 1998. Рис. 6, 3, 5]); 5 – Минусинская котловина (КККМ-А146-145); 6 – Минусинская котловина (МРКМ-4686)

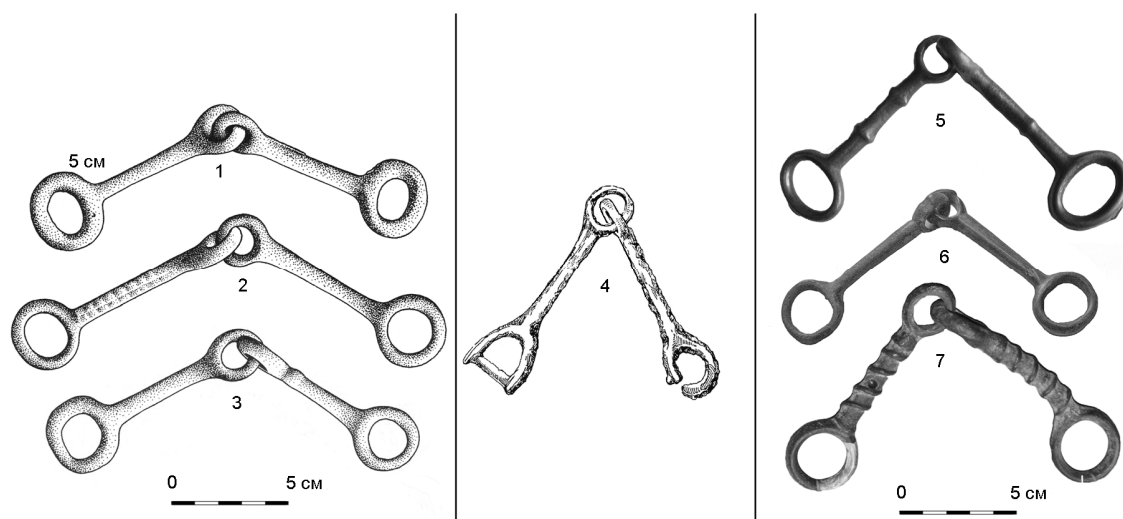


Рис. 2. Малые кольчатые удила Саяно-Алтая: 1 – Тува, Аржан-I, камера 26 (по: [Grjaznov, 1984. Abb. 23, 5a]); 2 – Тува, Аржан-I, камера 26 (по: [Grjaznov, 1984. Abb. 23, 6a]); 3 – Тува, Аржан-I, камера 31 (по: [Grjaznov, 1984. Abb. 27-9a]); 4 – Алтай, Ак-Алаха-II (по: [Polosmak, 1993. Fig. 2]); 5 – Минусинская котловина (МРКМ-4680); 6 – Минусинская котловина (МРКМ-4684); 7 – Минусинская котловина (МРКМ-4833)

того комплекса позволяет нам предположить синхронность их бытования.

Для территории Алтая отмечается отсутствие такого типа удил [Марсадолов, 1998. С. 6] за исключением комплекта из кургана Ак-Алаха-2 [Polosmak, 1993. Р. 20]. Упомянутая находка представляет собой сочетание звена стремечковидных удил со звеном малых кольчатых, что также говорит в пользу их синхронности (рис. 2, 4).

Наряду с перечисленными выше, в памятниках раннескифской эпохи Саяно-

Алтая встречается еще один тип удил. Это двусоставные удила со стремечковидными, овальными, подпрямоугольными или подтреугольными окончаниями, дополненные маленькими внутренними кольцами.

В отличие от простых стремечковидных удил этот тип редко встречается на территории Тувы и Алтая. Всего в памятниках Тувы было обнаружено два комплекта (рис. 3, 7, 8). Примечательно, что оба они были найдены в элитных курганах раннескифского времени Аржан [Грязнов,

1980. С. 23, 25] и Аржан-2 [Чугунов, 2005. С. 103]. На территории Алтая известна лишь одна подобная находка (рис. 3, 6) [Марсадолов, 1998. С. 5].

На этом фоне резко выделяется Минусинская котловина, где обнаружено более ста (!) комплектов удила с маленьким дополнительным кольцом (рис. 3, 1–5). Такая количественная диспропорция может свидетельствовать в пользу существования на данной территории регионального центра изготовления удила этого типа, что также подтверждается наличием на некоторых подобных изделиях специфических следов литейного брака, которые могли сохраняться лишь при условии того, что вещь не успела быть использованной по назначению либо применялась очень короткий промежуток времени [Членова, 1967. С. 68].

В небольшом количестве такие удила встречаются на территории Казахстана и Восточной Европы [Членова, 1967. С. 68; Иессен, 1953. С. 102]. Находки удила такого типа на территории Кавказа нередко объясняют либо сибирско-азиатским влиянием, либо непосредственно сибирский импорт [Эрлих, 2007. С. 119, рис. 177, 4, 5]. На сопредельных Минусинской котловине территориях Саяно-Алтая отмечены единичные находки экземпляров стремечковидных удила с маленьким дополнительным кольцом. Так, сам факт обнаружения этих удила на территории Тувы

в погребальном инвентаре «царских» курганов может служить дополнительным аргументом в пользу гипотезы М. П. Грязнова о посмертных дарах «царю». По мнению исследователя, наличие сопроводительных погребений (не менее 160) лошадей с разными уздечными комплектами в кургане Аржан может быть объяснено тем, что лошади преподносились умершему от вождей племен соседствующих территорий [Грязнов, 1980. С. 47]. Лошадь с удилами указанного типа была помещена в погребальную камеру № 1 наряду с еще пятью лошадьми. Судя по богатству убранства и расположению в центральной камере с погребением «царя», можно предположить, что это (были наиболее почитаемые) верховые лошади покойного [Там же. С. 15, 25, 47].

Необходимо отметить, что стремечковидные удила с дополнительным кольцом в кургане Аржан использовались с самыми распространенными на тот момент псалиями – трехдырчатыми (рис. 4, 1). Псалии такого типа известны в Минусинской котловине в количестве 12 единичных экземпляров. Здесь мы сталкиваемся с еще одной диспропорцией – резким несоответствием количества псалиев количеству удила. Такое соотношение не может быть простой статистической погрешностью и объясняться использованием псалиев из органических материалов, не сохранившихся до наших дней. Поэтому следует

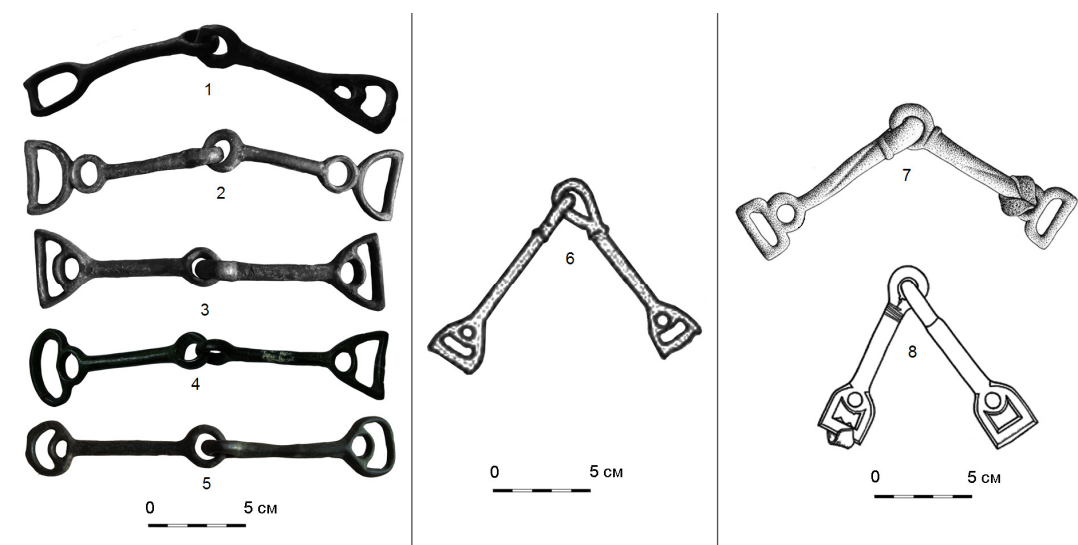


Рис. 3. Удила с маленьким дополнительным отверстием: 1 – Минусинская котловина (МРКМ-4825); 2 – Минусинская котловина (МРКМ-4853); 3 – Минусинская котловина (МРКМ-4725); 4 – Минусинская котловина (КККМ-А146-64); 5 – Минусинская котловина (МРКМ-4739); 6 – Алтай, Карбан-V (по: [Марсадолов, 1998. Рис. 1]); 7 – Тува, Аржан-I (по: [Грязнов, 1980. Рис. 12–1]); 8 – Тува, Аржан-II (по: [Чугунов, 2005. Рис. 1])

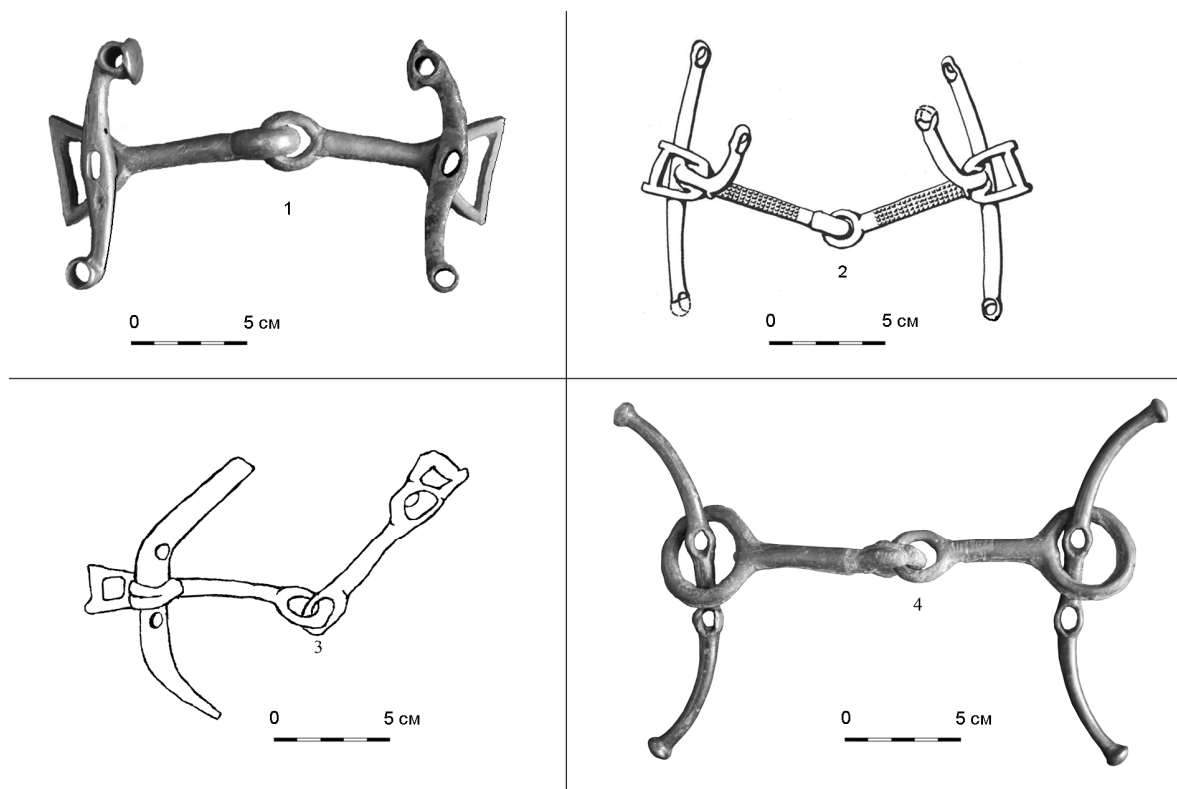


Рис. 4. Варианты сочетания псалиев и удил в раннескифскую эпоху Саяно-Алтая: 1 – Минусинская котловина (МРКМ-4910, МРКМ-4861, МРКМ-4913); 2 – Усинская котловина, Баданка-IV [по: Боковенко, 1998. Рис. 4]; 3 – Алтай, Карбан-V (по: [Марсаолов, 1998. Рис. 1–9]); 4 – Минусинская котловина (МРКМ-4920, МРКМ-4880, МРКМ-4921)

предположить, что существовали какие-то другие типы псалиев, которые могли бы использоваться в сочетании со стремечковидными удилами с маленькими дополнительными кольцами.

На роль таких псалиев может претендовать своеобразная категория предметов, также относящихся к разряду случайных находок скифского времени из Минусинской котловины. Они представляют собой своеобразные ажурные отливки из бронзы сложной формы, чаще напоминающие модель лука. Размеры ажурной части от 7 × 3 см до 9 × 4 см. От ажурной пластины отходит круглый в сечении стержень длиной 5–7 см со сквозным отверстием у внешнего окончания. На одной стороне ажурной пластины расположены шипы длиной от 1 до 2 см в количестве от 6 до 7 штук (рис. 5). Известно не менее 25 подобных изделий. Аналоги им на сегодняшний момент не известны за пределами Минусинской котловины.

В научной литературе эти изделия именуются «скребницами» (см.: [Martin, 1893; Членова, 1967; Боковенко 1986; Шульга,

1998] и др.). Такое название предметы получили благодаря своему внешнему виду, напоминающему миниатюрный гребень. Предполагалось, что они могли использоваться для чесания шкуры лошадей. Так, уже в каталоге древностей бронзового века Минусинского музея Ф. Р. Мартина они обозначены как расчески для лошадей [Martin, 1893. Р. 89, 91]. Альтернативная точка зрения была высказана лишь в 1967 г. в фундаментальной работе Н. Л. Членовой «Происхождение и ранняя история племен тагарской культуры», которая, опираясь на мнение К. Ф. Смирнова, предположила, что эти предметы являлись трензелями – они прикреплялись ремешком, продетым в отверстие ручки, к кольцам удил и кололи подбородок коня [1967. С. 75]. По мнению Н. А. Боковенко, загадочные предметы, называемые «скребницами», могли использоваться в качестве псалиев для удил стремечковидного типа с дополнительным кольцом [1986. С. 12–13]. По такой модели использования длинный стержень «скребниц» помещался в дополнительное кольцо удил, ремни

оголовья крепились так, что один подвязывался к ажурной части, а другой к отверстию в стержне «скребницы». Следует отметить, что шипы по этой схеме были направлены к морде лошади и должны были таким образом обеспечить жесткий контроль над животным; поэтому такие псалии считались строгими [Боковенко, 1986. С. 12–13].

Несмотря на некоторый скептицизм в научной литературе [Шульга, 1998. С. 34],

идея Н. А. Боковенко об использовании так называемых «скребниц» в качестве псалиев представляет определенный интерес. Тщательный анализ всего имеющегося материала позволил сделать некоторые наблюдения, подтверждающие эту гипотезу. Так, на некоторых образцах «скребниц», бывших в употреблении длительное время, присутствуют характерные следы сработанности (см. рис. 5). Особенно хорошо это видно на ва-

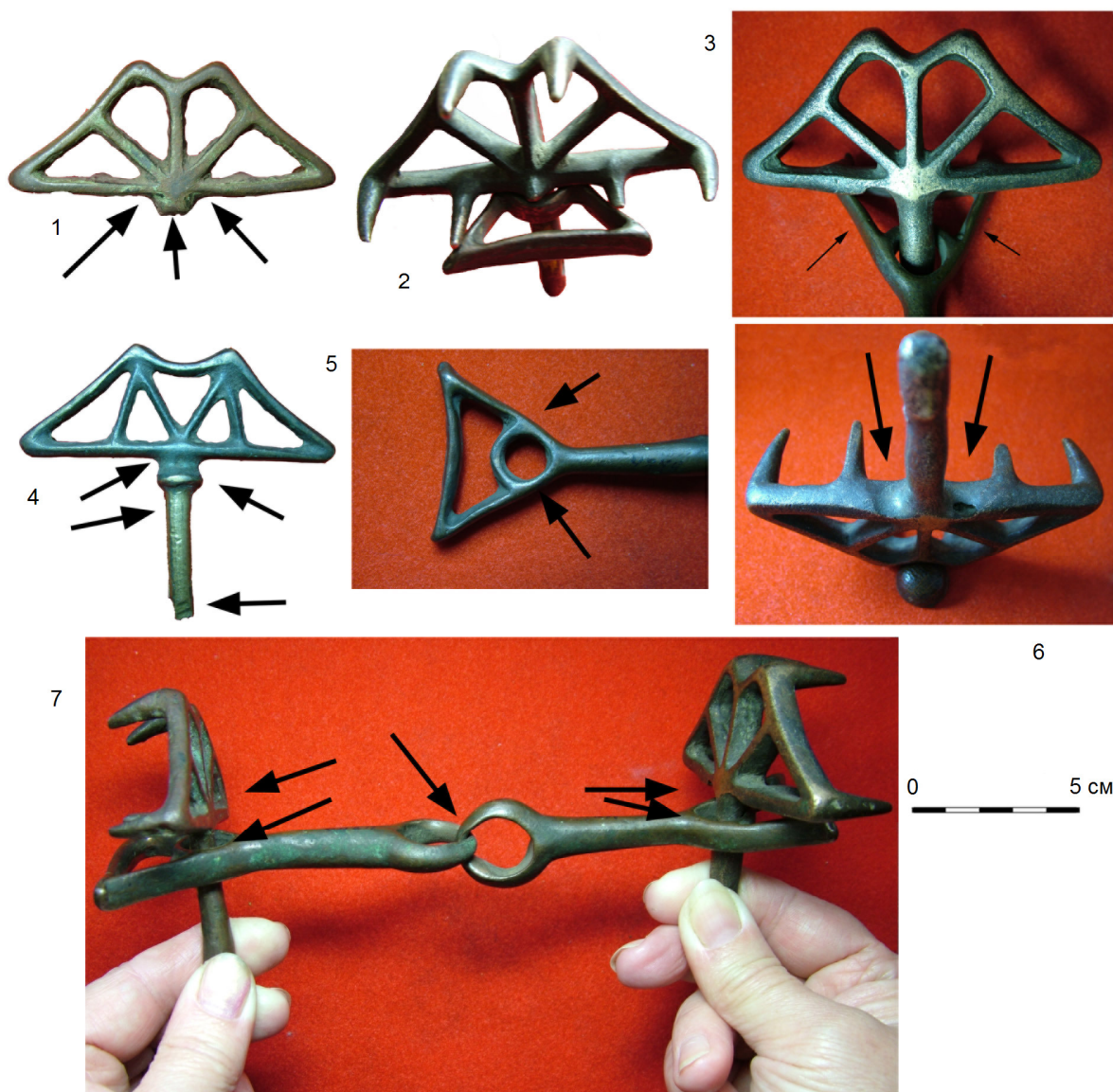


Рис. 5. «Скребницы» в качестве псалиев для удил с маленьким внутренним кольцом (стрелки указывают на места сработанности металла): 1 – отломленный у основания стержень и сработанность площадки «скребницы»; 2, 3 – способ соединения «скребницы» с удилами; 4 – сработанность валика стержня, самого стержня, отломленное окончание с отверстием, сработанность площадки; 5 – сработанность контактной площадки на окончании удил; 6 – сработанность на площадке скребницы (обратить внимание на форму сработанности, повторяющую форму окончания удил); 7 – общий вид соединенных удил и скребниц

лике, расположенном на основании стержня скребницы. При помещении стержня в кольцо удила валик мог служить «фиксатором», предотвращающим слишком большой люфт, возникающий при движении.

Следы сработанности на таком «фиксаторе» лучше видны со стороны, которая контактировала с лошастью. Кроме того, присутствуют характерные повреждения металла «фиксатора», где он соприкасался с удилами. Показателен и тот факт, что при отсутствии на некоторых «скребницах» «фиксатора» следы сработанности четко читаются на зубьях и на основании самой ажурной пластины, причем форма и направление следов сработанности четко совпадают с подтреугольной формой окончаний стремечковидных удили, на которых также отмечаются характерные следы взаимодействия (см. рис. 5). Поврежденные, сломанные стержни «скребниц», по всей видимости, свидетельствуют о том, что в отверстия фиксировался нижний ремешок оголовья.

Однако и здесь есть определенные противоречия, нуждающиеся в дополнительном объяснении. Дело в том, что, по представлениям Н. А. Боковенко, скребницы использовались в качестве строгих псалиев и были обращены шипами к морде животного [1986. С. 12–13]. Но расположение следов сработанности говорит об обратном – шипы были повернуты не внутрь, а наружу. Это подтверждается и тем, что тыльная поверхность пластины (без шипов) равномерно залощена. Кроме того, использование таких шипов в качестве постоянного умиряющего средства на самой чувствительной части тела – морде животного, физически невозможно. Да и функциональный размер грызла удила при таком их использовании сокращается до недопустимых пределов.

Между тем на шипах также фиксируются следы сработанности, в то время как пластина с этой же стороны не имеет никаких повреждений. Некоторые из шипов погнуты или даже сломаны, а поверх старых «останцов» отлиты новые шипы. Трудно представить, что бронзовые шипы были повреждены в результате физического воздействия на животное. Судя по трасологическим наблюдениям, эти приспособления постоянно взаимодействовали с плотным неметаллическим предметом, расположенным на голове лошади. О том, что это был за предмет и каково было его предназначение, на данный

момент однозначно ответить невозможно. Стоит напомнить, что рассматриваемые элементы конской узды представляют собой сугубо локальное явление, не имеющее аналогов за пределами Минусинской котловины. Ситуацию усложняет и отсутствие в этом регионе погребальных комплексов с конем и элементами конской амуниции. Своеобразие почв, пагубно влияющих на сохранность органических материалов, также значительно сужает круг археологических источников. Однако если обратиться к широкому спектру общеисторических сведений об убранстве верхового коня скифской эпохи, напрашивается своеобразная гипотеза.

Так, в материалах изобразительного творчества, а также в некоторых погребениях на территории Алтая и Восточного Казахстана сохраняются сведения о традиции маскирования лошадей под других животных [Черемисин, 2005. С. 131–135]. Для этого в большинстве случаев использовали своеобразные маски или наголовники, сделанные из различных органических основ (кожи, войлока) [Грязнов, 1937. С. 21; Руденко, 1960. С. 78, 231; Самашев и др., 2000. С. 30–31]. Обычно маски имитировали головы оленей или горных козлов. В изобразительном творчестве раннего железного века сохранилось огромное количество рисунков и предметов, запечатлевших образ синкретического существа сочетающего в себе черты оленя, лошади и горного козла. Н. В. Полосьмак трактует данные изображения как заменяющие друг друга священные образы, сопровождающие умерших в иной мир, на небесные пастбища [2001. С. 158]. В мерзлотных погребениях Алтая, где наиболее полно сохранилась органика, можно подробно рассмотреть состав всего конского убора, включающего и войлочные маски. При этом кроме наличия масок конструкция сбруи имела вполне традиционный для данного региона вид. Единственной ее особенностью было лишь то, что удила, псалии и другие элементы уздечного комплекта были выполнены не из металла, а из дерева. Это, возможно, объясняется ее одноразовым предназначением. Таким образом, в данном случае мы можем полностью восстановить погребальное облачение верхового коня. Однако если представить, что все или некоторые культовые атрибуты конского облачения в погребениях Алтая (включая и мас-

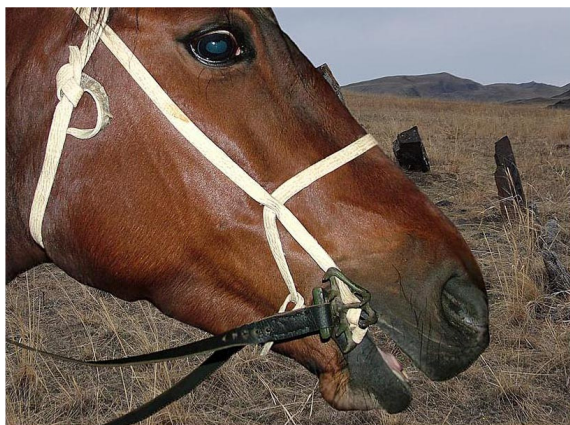


Рис. 6. Реконструкция уздечного комплекта в сочетании удила с маленьким дополнительным кольцом и «скребниц»

ки) могли использоваться хотя бы изредка и в реальной жизни, то это потребовало бы дополнительных приспособлений, которые могли облегчить носку столь сложной конструкции. Именно с этой позиции попытаемся объяснить назначение так называемых скребниц, получивших распространение в Минусинской котловине.

При наличии маски кроме шнурков и тесемок необходима дополнительная фиксация наголовной конструкции. Для этой функции вполне могут подойти шипы, которые, при условии их разворота наружу, цепляются за войлок или другую органику, предотвращая лишние движения конструкции. При этом благодаря шипам возникает пустое пространство между войлоком и мордой лошади, что способствует свободной циркуляции воздуха. Такой способ крепления головной маски из органических материалов объясняет наличие специфических трасологических повреждений «скребниц».

Уздечный комплект в сочетании «скребниц» со стремечковидными удилами с маленьким дополнительным кольцом (без дополнительных наголовных конструкций) был реконструирован и апробирован автором на лошади в реальных условиях (рис. 6). Можно резюмировать, что данный тип узды абсолютно полноценен, функционален и отличается определенной строгостью в управлении лошадей¹.

¹ Выражаю благодарность за содействие в реконструкции и апробации уздечного комплекта заместителю

Таким образом, сочетание «скребниц» в качестве псалиев со стремечковидными удилами с маленьким дополнительным кольцом является оригинальным и крайне интересным видом конской узды. Такое сочетание может быть одним из самых ранних вариантов перехода к вертикальному соединению уздечного комплекта путем продевания стержня псалия в окончание удила. Другой тип такого перехода многие исследователи Алтае-Саянского региона видят в первую очередь в У-образных псалиях [Кубарев, 1998; Шульга, 1998; Бородаев, 1993; Тишкин 1998; и др.], которые в небольших количествах встречаются на территории Средней и Центральной Азии за исключением Минусинской котловины (см. рис. 4, 2). «У-образные псалии... явились одним из шагов на пути создания узды нового типа с двудырчатыми удилами, вставляющимися в окончания удила. Для этого мастеру достаточно было лишь мысленно «распрямить» псалий по линии: верхняя часть псалия-отросток и убрать становящуюся ненужной нижнюю часть основного стержня псалия» [Шульга, 1998. С. 34].

В этой связи интересен факт находки У-образных псалиев в комплекте со стремечковидными удилами с маленьким дополнительным кольцом на территории Усинской межгорной котловины Западного Саяна – территории пограничной между Тувой и Минусинской котловиной [Боковенко, 1998. Рис. 1]. По всей видимости, здесь мы имеем дело с сочетанием переходных форм удила и псалиев.

Дальнейшее развитие вертикальной схемы соединения псалиев и удила на территории Минусинской котловины, видимо, шло на основе модернизации стремечковидных удила с дополнительным кольцом путем увеличения диаметра кольца. На территории Минусинской котловины обнаружено больше всего таких переходных комплектов (10 шт.) (рис. 7), в то время как на территории Алтая известен лишь один экземпляр [Марсадолов, 1998. С. 5], в Туве находки таких удила на сегодняшний момент не известны. С удилами этого типа становится возможным использование более толстых,

телю президента ассоциации конного спорта Республики Хакасия Г. П. Кайманову, тренеру-наезднику Республиканского ипподрома О. А. Люткайтису, а также А. Ягодинову.

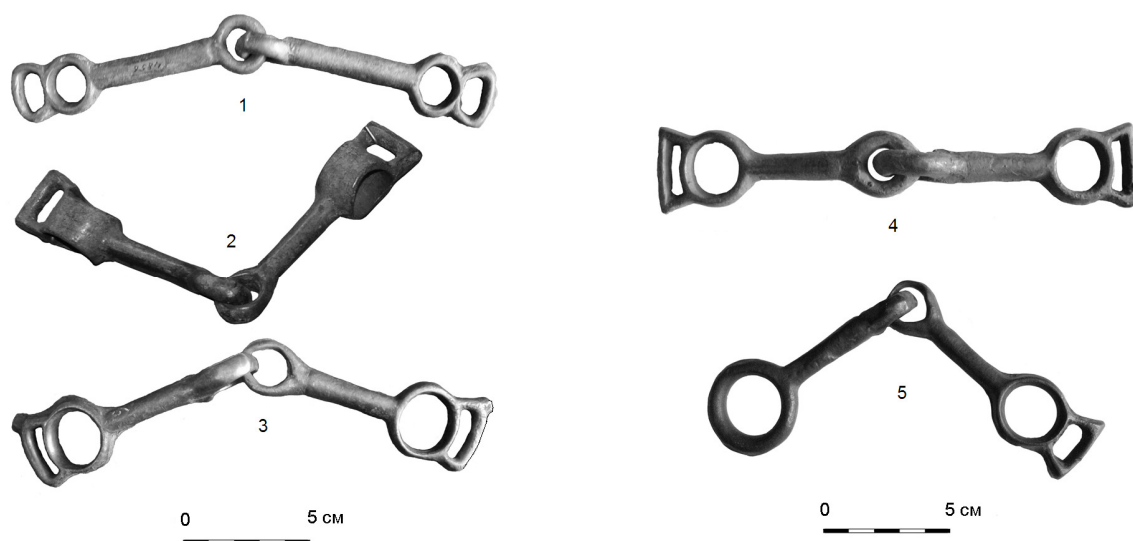


Рис. 7. Удила с большим дополнительным кольцом: 1 – Минусинская котловина (МРКМ-4856); 2 – Минусинская котловина (МРКМ-4831); 3 – Минусинская котловина (МРКМ-4864); 4 – Минусинская котловина (МРКМ-4719); 5 – Минусинская котловина (МРКМ-4681)

двудырчатых псалиев. При этом стремечковидные окончания некоторое время сохраняются в качестве рудиментарного элемента, который через некоторое время полностью исчезает, дав начало новому типу удил – кольчатым.

Таким образом, несмотря на то, что в скифском мире различные элементы «триады» обладали наиболее устойчивыми характеристиками, встречаются и принципиальные различия. При детальном исследовании нередко обнаруживается, что в каждом конкретном регионе процесс, который в конечном итоге привел к формированию наиболее оптимального для данного периода вида предмета, шел своим, неповторимым, путем. Примером этому может служить своеобразная эволюция конской узды, протекавшая в ограниченных пределах Минусинской котловины.

Список литературы

Боковенко Н. А. Начальный этап культуры ранних кочевников Саяно-Алтая (по материалам конского снаряжения): Автореф. дис. ... канд. ист. наук. Л., 1986. 24 с.

Боковенко Н. А. Один из вариантов конской узды скифской эпохи в Центральной Азии // Снаряжение верхового коня на Алтае в раннем железном веке и средневеко-

вье. Барнаул: Изд-во Алт. гос. ун-та, 1998. С. 50–55.

Бородаев В. Б. Местонахождение Вакулиха-1 // Охрана и изучение культурного наследия Алтая. Барнаул, 1993. Ч. 1. С. 150–155.

Грач А. Д. Древние кочевники в центре Азии. М.: Наука, 1980. 256 с.

Грязнов М. П. Пазырыкский курган. М.; Л.: Изд-во Гос. Эрмитажа, 1937. 44 с.

Грязнов М. П. Аржан. Царский курган раннескифского времени. Л.: Наука, 1980. 64 с.

Иессен А. А. К вопросу о памятниках VIII–VII вв. до н. э. на юге европейской части СССР // СА. М., 1953. Вып. 18. С. 49–110.

Кубарев В. Д. Погребение раннескифского времени на р. Каракол // Снаряжение верхового коня на Алтае в раннем железном веке и средневековье: Сб. науч. тр. / Под ред. Ю. Ф. Кирюшина, А. А. Тишкина. Барнаул: Изд-во Алт. гос. ун-та, 1998. С. 74–77.

Кубарев В. Д., Шульга П. И. Пазырыкская культура (курганы Чуи и Урсула). Барнаул: Изд-во Алт. гос. ун-та, 2007. 282 с.

Марсаолов Л. С. Основные тенденции в изменении форм удил, псалиев и пряжек коня на Алтае в VIII–V веках до н. э. // Снаряжение верхового коня на Алтае в раннем железном веке и средневековье. Барнаул: Изд-во Алт. гос. ун-та, 1998. С. 5–24.

Махортых С. В. Уздечные принадлежности юга Восточной Европы в предскифский период // *Снаряжение кочевников Евразии*. Барнаул: Изд-во Алт. гос. ун-та, 2005. С. 92–95.

Молодин В. И., Полосьмак Н. В., Чикишева Т. А. и др. Феномен алтайских мумий. Новосибирск: Изд-во ИАЭТ СО РАН, 2000. 320 с.

Ольховский В. С. Скифская триада // *Памятники предскифского и скифского времени на юге Восточной Европы*. МИА. 1997. № 1. С. 85–96.

Полосьмак Н. В. Всадники Укока. Новосибирск: ИНФОЛИО-пресс, 2001. 335 с.

Руденко С. И. Культура населения Центрального Алтая скифского времени. М.; Л.: Изд-во АН СССР, 1960. 360 с.

Самашев З., Базарбаева Г., Жумабекова Г., Сунгутай С. Берел. Алматы: Берел, 2000. 57 с.

Тишкин А. А. Находки некоторых элементов конского снаряжения скифской эпохи в предгорной зоне Алтая // *Снаряжение верхового коня на Алтае в раннем железном веке и средневековье*: Сб. науч. тр. / Под ред. Ю. Ф. Кирюшина, А. А. Тишкина. Барнаул: Изд-во Алт. гос. ун-та, 1998. С. 78–90.

Черемисин Д. В. О семантике маскированных рогатых лошадей пазырыкских курганов // *Археология, этнография и антропология Евразии*. 2005. № 2 (22). С. 129–140.

Членова Н. Л. Происхождение и ранняя история племен тагарской культуры. М.: Наука, 1967. 300 с.

Чугунов К. В. Уздечные комплекты алдыбельской культуры в контексте развития конского снаряжения // *Снаряжение кочевников Евразии*. Барнаул: Изд-во Алтайского гос. ун-та, 2005. С. 103–108.

Шульга П. И. Раннескифская упряжь VII – начала VI в. до н. э. по материалам погребения на р. Чарыш // *Снаряжение верхового коня на Алтае в раннем железном веке и средневековье*: Сб. науч. тр. / Под ред. Ю. Ф. Кирюшина, А. А. Тишкина. Барнаул: Изд-во Алт. гос. ун-та, 1998. С. 25–49.

Эрлих В. Р. Северо-Западный Кавказ в начале железного века: протомеотская группа памятников. М.: Наука, 2007. 430 с.

Grjaznov M. P. Der Großkurgan von Aržan in Tuva, Südsibirien // *Materialien zur Allgemeinen und Vergleichenden Archäologie*. München: Verlag C. H. Beck, 1984. Bd. 23. 97 S.

Martin F.-R. L'age du bronze au musée de Minoussinsk // *Société suédoise d'anthropologie et de géographie*. Stockholm: Samson&Wallin, 1893. 93 p.

Polosmak N. V. Scythian Sites Investigations at the Ukok // *ALTAICA*. Novosibirsk, 1993. P. 20–30.

Материал поступил в редколлегию 31.05.2010

P. B. Amzarakov

FEATURES OF ORIGIN OF HORSE BRIDLE IN EARLY SCYTHIAN TIME OF MINUSINSK DEPRESSION

The elements of horse bridle are the important source of ancient history of Eurasian societies. In archaeology they often serve as indicator of different cultures and eras. On the territory of Minusinsk depression the origin and development of horse bridle have its own specific character, requiring detailed research. In the work there viewed the correlation of bridle types of Early Scythian period of Minusinsk depression and neighboring territories. The statistics is given. There is a detailed view of horse bridle of Minusinsk depression, having no analogs beyond. There given its reconstruction and the hypothesis of its implementation is formed. There made a conclusion about specific features of horse bridle of Minusinsk depression in Early Scythian period.

Keywords: Minusinsk depression, early Iron Age, Tagar culture, horse bridle.