

С. Г. Скобелев

Новосибирский государственный университет
ул. Пирогова, 2, Новосибирск, 630090, Россия
E-mail: skob@gklass.nsu.ru

НОВАЯ НАХОДКА ПАЛАША В ПОЗДНЕСРЕДНЕВЕКОВОМ КЫРГЫЗСКОМ ПОГРЕБЕНИИ НА ЕНИСЕЕ

В полевом сезоне 2003 г. Красноярским археологическим отрядом Новосибирского государственного университета были проведены раскопки могильника II тыс. н. э. Коя 2 на территории Шушенского района Красноярского края. Работы были организованы в соответствии с требованиями Федеральной целевой программы «Государственная поддержка интеграции высшего образования и фундаментальной науки на 2002–2006 годы» (в рамках проекта кафедры археологии и этнографии гуманитарного факультета, лаборатории гуманитарных исследований Новосибирского госуниверситета и Института археологии и этнографии СО РАН по Государственному контракту «Кочевой мир Южной Сибири в эпоху палеометалла: реалии и представления»).

Перед археологическим отрядом НГУ стояла задача проведения аварийных спасательных раскопок средневековых могильников Коя 1, Коя 2 и Коя 3. Так, осмотр в 2002 г. места расположения средневекового могильника у устья р. Оя (у с. Нижняя Коя) показал, что на площади большинства его курганов имелись свежевырытые небольшие ямки глубиной несколько более штыка лопаты. Ямки расположены беспорядочно, но исключительно на площади курганов. За пределами колец выкладок курганов таких ямок не отмечалось. Данное обстоятельство могло означать, что кто-то неизвестный, видимо, пользуясь металлоискателем, фиксировал на площади курганов места расположения металлических предметов погребального инвентаря и точно по ним производил «зако-

пушки», доставая из земли эти предметы. В нескольких сотнях метров ниже по течению Енисея находился средневековый могильник Коя 1, а далее – могильники Коя 2 и Коя 3. На площади этих трех могильников следов подобного разрушения не имелось. Однако было ясно, что в любой момент здесь также могли побывать «черные археологи» с металлоискателями. На площади уже полуразрушенного могильника им не было смысла действовать. Поэтому нами и было принято решение производить раскопки в первую очередь нетронутых могильников, чтобы спасти их от неизбежного разрушения.

Могильник Коя 2 расположен к востоку от с. Нижняя Коя, на правом берегу р. Коя, выше ее устья, на западном склоне одного из южных отрогов Думной горы (Тумна). Курганы могильника представляли собой хорошо заметные на поверхности склона горы сооружения в виде кольцевых округлых каменных выкладок. Они имели несколько необычный для средневековья вид. Так, в составе этих колец наряду с мелкими и средними по размеру обломками плит девонского песчаника, расположенными, как обычно, приблизительно на одном высотном уровне, присутствовали и равномерно размещенные по гребням колец крупные рваные скальные обломки, высоко выступавшие из дерна и заметно возвышавшиеся над остальными камнями выкладок. Подобная особенность каменных выкладок нами отмечена впервые. Размеры курганов существенно не различались. Их повреждений не отмечено. Курганы тянулись цепочкой достаточно свободно

по пологому склону горы, преимущественно располагаясь вдоль его крутого северного края (рис. 1). С поверхности каждого из них открывался хороший вид в западном и юго-западном направлениях, на долину Енисея на очень большом протяжении и на часть долины р. Коя. Таким образом, расположе-

ние курганов могильника полностью соответствовало характерным топографическим условиям для размещения позднесредневековых погребальных памятников. Местные жители не знали о существовании здесь могильника и не идентифицировали его объекты с погребениями, считая их обычными

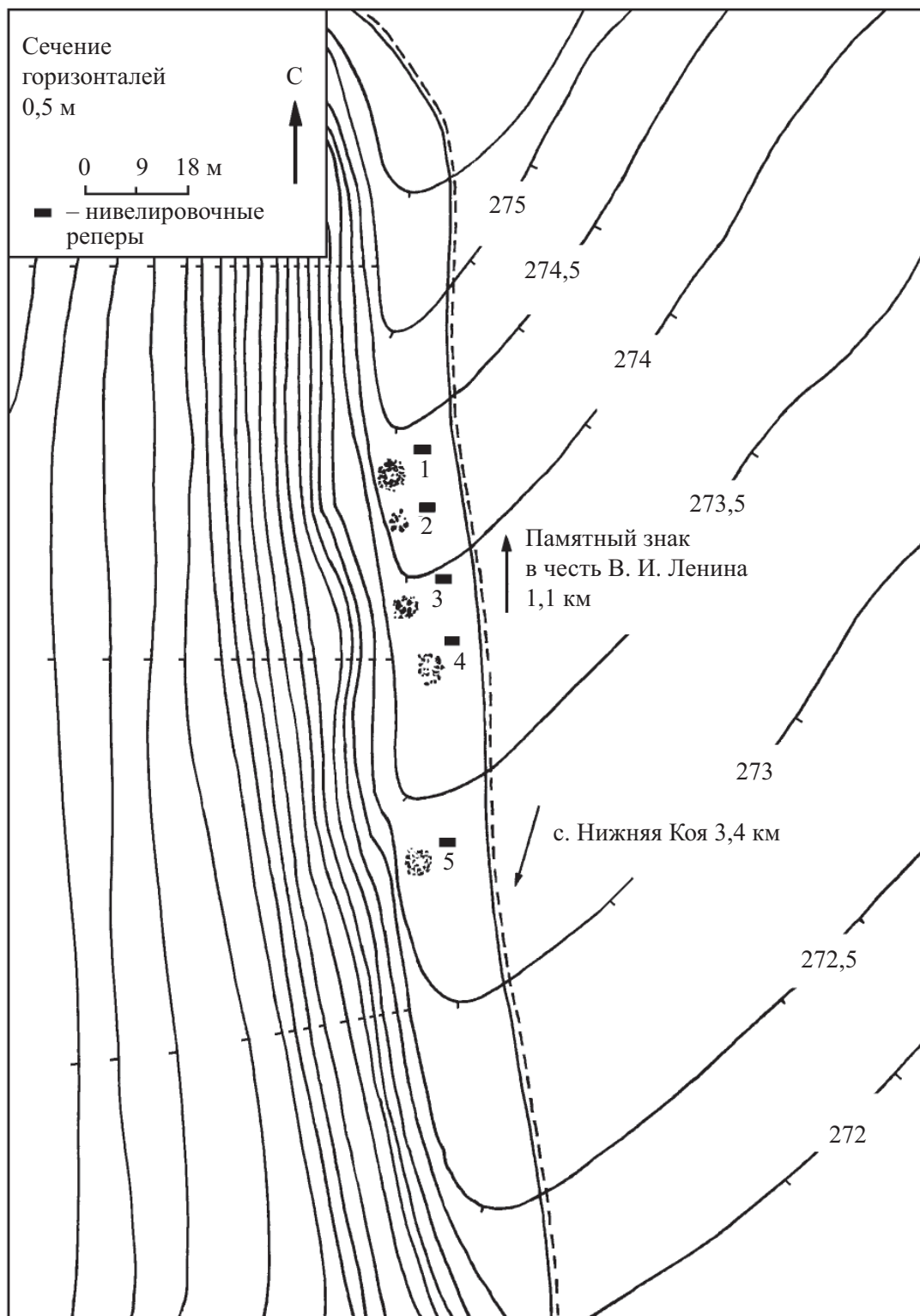


Рис. 1. План могильника Коя 2

выходами коренных пород. Вся площадь могильника была покрыта обычной степной растительностью, достаточно густой в связи с дождливым летом 2003 г. Почвенные условия на площади могильника – слой дерна, толщиной обычно 0,1–0,15 м, залегающий поверх материкового щебня незначительной мощности (в среднем менее 0,1 м), а иногда и непосредственно поверх материка в виде выходов плит девонского песчаника.

В ходе работ изучены все 4 объекта данного могильника (одно из сооружений, первоначально определенное нами как курган № 2, оказалось случайным скоплением камней, вероятно, остатками строительного материала для сооружения ближайшего по месту расположения кургана № 1). Хронологическая и культурная принадлежность памятника уверенно устанавливается. Это погребения первой половины II тыс. н. э., оставленные енисейскими кыргызами, что подтверждается конкретными материалами: установленным фактом примененного здесь обряда трупосожжения на стороне, особенностями конструкций погребальных сооружений (округлые кольцевые выкладки небольших размеров и незначительной мощности), многочисленными предметами типичного погребального инвентаря, характерного для монгольского и ближайшего послемонгольского времени (с XIII и не позднее начала XVII в.). Большинство вещевых находок имеют близкие аналогии в материалах археологических памятников данной территории, датируемых рядом авторов XIII–XIV вв. [35; 36; 70; 58]. В числе находок был и такой редкий в составе археологических комплексов с территории Средней и Восточной Сибири предмет, как стальной палаш, обнаруженный в кургане № 5, что обуславливает важность введения этих сведений в научный оборот.

Курган № 5, как и остальные в составе данного могильника, до снятия дерна представлял собой хорошо заметную выкладку из мелких и средних (камни значительно мельче, чем на курганах № 1, 3–4), а также нескольких крупных по размеру камней (рис. 2). По центру прослеживалась уплощенная округлая площадка без видимой западины. Слой современного дерна по всей площади кургана очень слабый – от 0,02 до 0,1 м. Западная часть выкладки проходила по краю коренного выхода (девонский пес-

чаник). Сама выкладка (после снятия дерна и проведения зачистки) оказалась округлой, кольцевой с обширной площадкой округлой формы в центре, где камней немного (рис. 3). Кольцо выкладки сплошное, без разрывов, камни лежали вплотную друг к другу, в 1–1,5 слоя. Этим она также несколько отличалась от выкладок курганов № 3 и 4, представляя собой не редкую, а сплошную выкладку из нескольких крупных рваных камней и множества средних и мелких по размеру обломков плит девонского песчаника, также рваных (плашмя лежащих плоских плиток здесь, в отличие от курганов № 3–4, очень мало). Крупные камни над поверхностью выкладки не выделяются так заметно, как на площади курганов № 1, 3–4.

В ходе снятия современного дерна и зачистки каменной выкладки на ряде участков, особенно под гребнем кольца выкладки, встречались немногочисленные фрагменты кальцинированных костей и угольки. Но каких-либо крупных скоплений они не создавали. С северной стороны от бровки, по северо-восточному краю внутреннего кольца выкладки, обнаружены две необожженные кости, видимо, птицы, а также фрагмент необожженной кости крупного животного. С южной стороны, снаружи от кольца выкладки, обнаружен фрагмент необожженной кости животного (ребра). На северной половине раскопа, на некотором удалении от края выкладки, обнаружены лежащими поверх слабого, едва отмечаемого слоя погребенного дерна железные предметы, побывавшие в огне, – фрагмент шарнирной накладки, пробой, наконечник стрелы, фрагмент обкладки луки седла. В северо-восточном секторе, у края выкладки обнаружена седельная накладка в виде полумесяца, а также несколько фрагментов седельной обкладки (обкладок), часть из которых происходила из заполнения под выкладкой, а часть находилась далеко снаружи от кольца выкладки. Предметы, обнаруженные с наружи от кольца выкладки (включая пряжку с длинным щитком и накладку на ремень) лежали фактически поверх материкового мелкого щебня, на глубине 5–8 см от уровня современной дневной поверхности. В ходе дальнейшей работы на разных участках раскопа был обнаружен ряд других железных предметов. Они лежали как поверх материкового щебня, так и несколько выше, в заполнении

под кольцом выкладки. Все обнаруженные нами предметы находились исключительно на восточной половине выкладки, по обе стороны от бровки.

После снятия и удаления камней выкладки, с северной стороны от бровки, под камнями внутреннего края выкладки обнаружено скопление железных предметов – палаш,

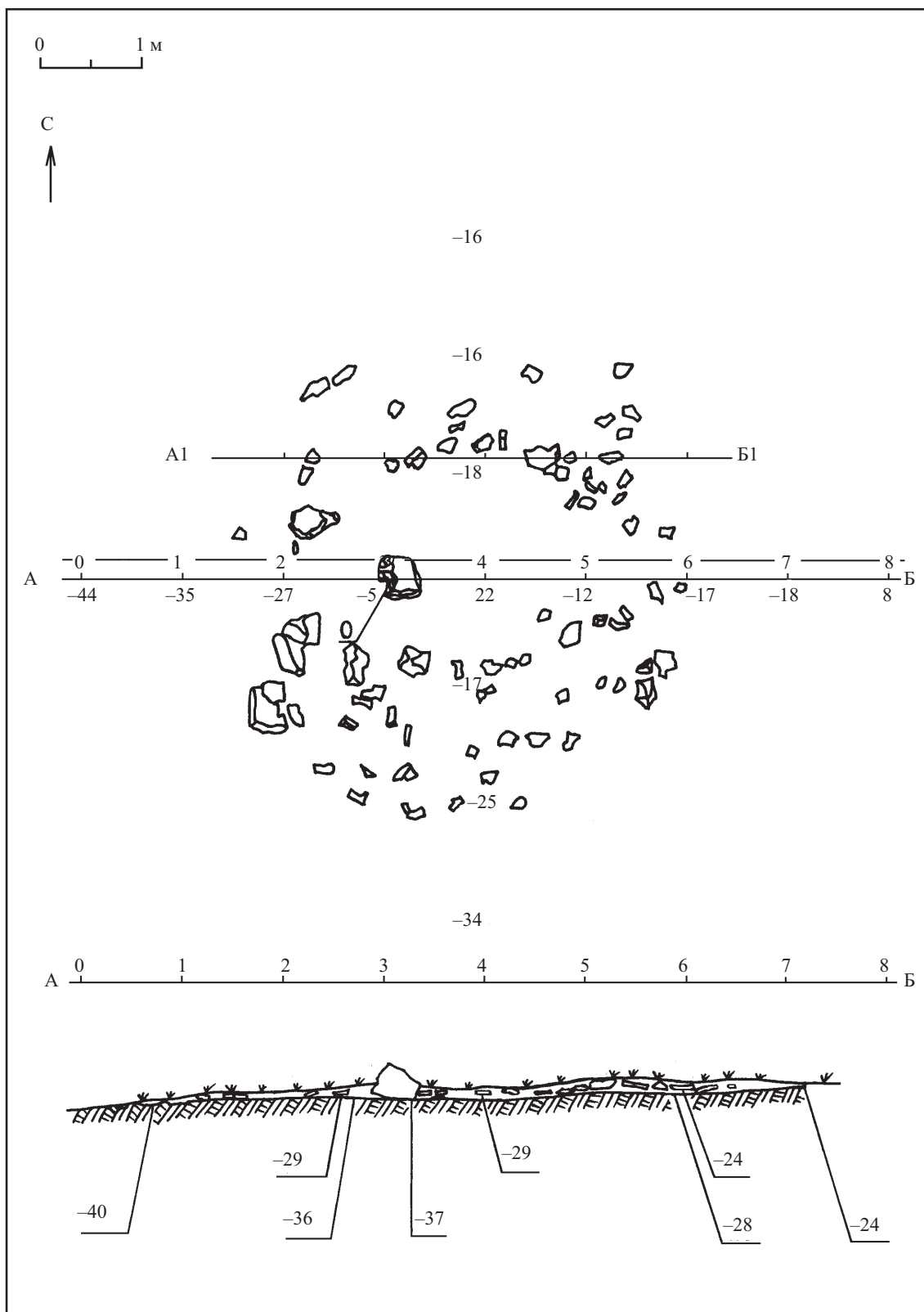


Рис. 2. План и разрез кургана № 5

стремя, 2 фрагмента обкладки какого-то длинного, видимо, деревянного предмета, фрагменты других железных предметов. После окончательной зачистки было установлено, что предметы лежали друг на друге, в заполнении на дне неглубокой ямки, вырытой в материковом грунте (мелком щебне) на глубину около 0,1 м от ее верхнего края. Рядом с ямкой, поверх двух мелких камней, находились два фрагмента, видимо, обкладки луки седла. Ямка имела вытянуто-треугольную форму и плавно скошенные стенки. Предметы в ней были уложены в следующем порядке: изогнутая обкладка, рядом с ним на одном уровне стремя с измятой подножкой, под стремением фрагмент другой обкладки, еще ниже – третий. Рядом лежал палаш, нижний край которого находился ниже уровня стремени. На полосе клинка и рядом

с ним фиксировались фрагмент тонкой полоски металла с неровными краями, а также 2 пробоя небольшого размера (рис. 4). Под палашом и обкладками после снятия верхних предметов было обнаружено еще одно стремя, прикрытое легким слоем грунта. Поверх его подножки фиксировался фрагмент какого-то железного предмета в виде тонкой полоски с неровными краями, по виду похожий на обнаруженный непосредственно на палаше. На всех найденных железных предметах отмечались заметные следы окисления от пребывания в сильном огне, но их сохранность разная.

Все найденные нами на площади кургана железные предметы, в том числе и в ямке-тайничке, находились неглубоко, фактически под дерном, и конечно же были бы обнаружены «черными археологами» при помощи

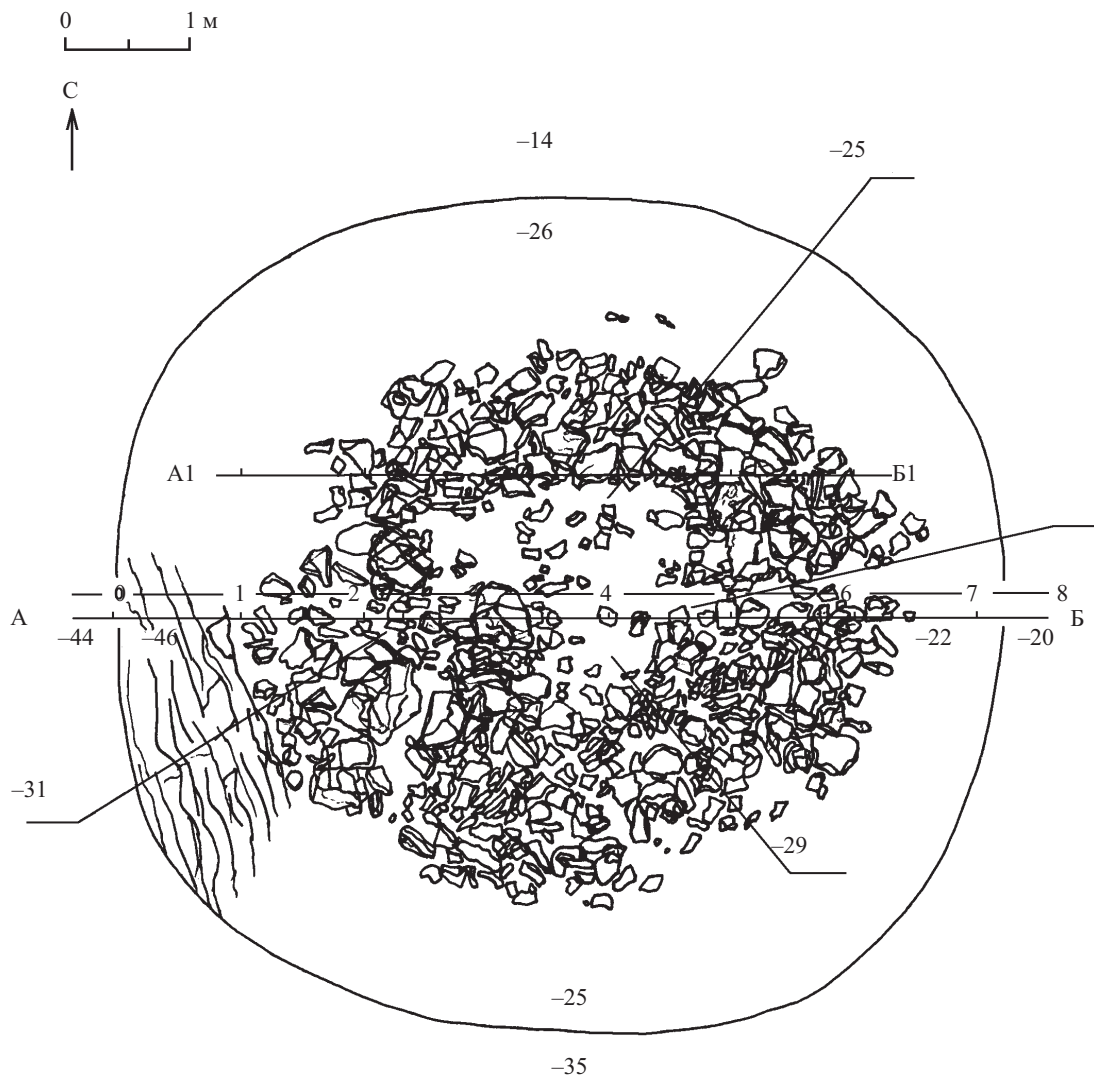


Рис. 3. Каменная выкладка кургана № 5

простейшего из существующих металлоискателей. Однако, к счастью, этого не случилось, и данные интересные материалы могут быть введены в научный оборот.

Большая часть находок относится к числу предметов снаряжения всадника и коня.

Пряжка рамчатая фигурная имеет, в целом, прямоугольную форму с несколько выгнутыми короткими сторонами, выполненными из прутка прямоугольного сечения со скругленными углами внешней стороны, одной сильно расплющенной и оформленной тремя округлыми выступами наружу короткой стороной (рис. 5, 4). Слегка зауженные концы прутка рамки соединены внахлест на короткой стороне, хорошо подогнаны друг к другу и прокованы. Тыльная поверхность прутка рамки ровная и гладкая. Язычок подпрямоугольного сечения почти прямой, его кончик утончен и лишь слегка загнут по форме рамки, но не заострен. Сохранность предмета очень хорошая из-за сильного обожжения в результате пребывания в погребальном костре.

Пряжка рамчатая из прутка подпрямоугольного сечения имеет, в целом, подпрямоугольную форму со слабо выгнуты-

ми короткими сторонами (рис. 5, 5). Концы прутка рамки, слегка зауженные и расплющенные, соединены внахлест на одной из коротких сторон рамки. Противоположная сторона рамки несколько расплющена и в виде тупого угла выгнута наружу. В ее углах имеются выступы-шишечки подовальной формы. Язычок из прутка прямоугольного сечения со скругленными внешними углами слабо изогнут, его кончик слегка заужен и утончен, несколько загнут по контуру рамки. Предмет был сильно обожжен, но частично коррозирован.

Фрагмент пряжки щитковой представляет собой длинную тонкую пластину металла, один конец которой оформлен в виде треугольной рамки пряжки, а прямой язычок из прутка округлого сечения крепится в отверстие, пробитое у края щитка (рис. 5, 11). Толщина щитка и рамки приблизительно одинаковы. Фрагмент заметно коррозирован и частично поврежден (щиток слегка погнут, его конец обломлен, обломлена и часть язычка).

Одна из накладок на ремень представляет собой тонкую пластину металла, плавно сужающуюся к заостренному концу; про-

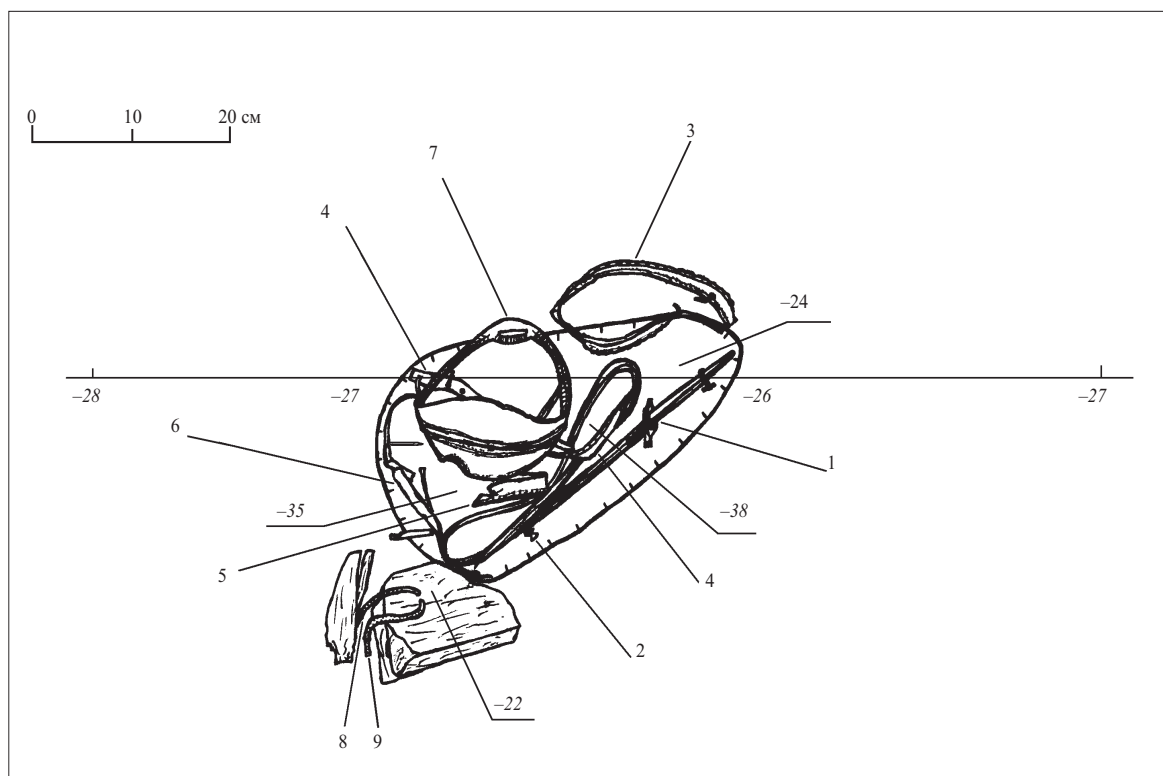


Рис. 4. Ямка со скоплением железных предметов погребального инвентаря на площади кургана № 5: 1 – палаш; 2 – пробой для крепления ножен палаша; 3–6 – фрагменты обкладок ножен палаша; 7 – стремя (верхнее); 8–9 – фрагменты седельных обкладок

тивоположный конец оформлен прямым обрезом (рис. 5, 7). Лицевая сторона гладкая. В средней части пластины с обеих краев сделаны небольшие вырезы треугольной формы. Тыльная сторона ровная и гладкая. В углах у широкого конца расположены две заклепки для крепления на ремень, третья — у заостренного конца. Заклепки на концах заметно расплющены ковкой — вероятно, они не имели упоров. Предмет был сильно обожжен, но защитная окалина на большей части поверхности отвалилась, что привело к ее заметной коррозии. Накладка слегка надломлена.

Вторая накладка на ремень представляет собой тонкую пластину металла подпрямоугольного очертания со слегка вогнутыми длинными сторонами и концами, оформленными по углам округлыми выступами для заклепок (рис. 5, 8). Лицевая и тыльная стороны гладкие. Из четырех заклепок для крепления на ремень сохранились лишь две с небольшими упорами ромбовидной формы. Предмет заметно корродирован и поврежден (пластина слегка надломлена, отверстие для одной из заклепок разорвано).

Фрагмент накладки на ремень представляет собой тонкую пластину металла, плав-

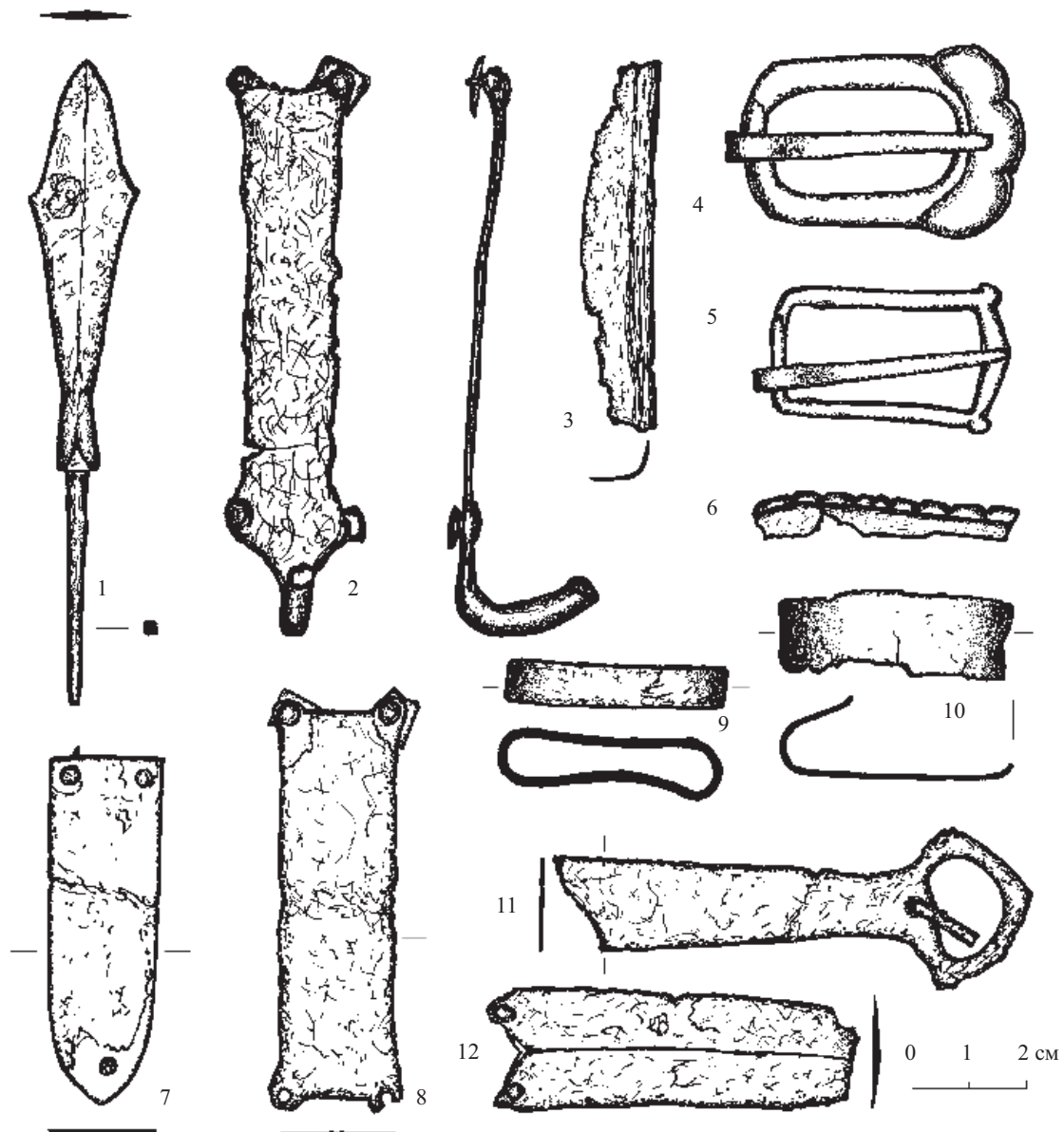


Рис. 5. Железные предметы вооружения и снаряжения всадника и коня: 1 — наконечник стрелы; 2 — колчаный крюк; 3 — фрагмент предмета неизвестного назначения; 4–5 — рамчатые пряжки; 6 — фрагмент обкладки ножен палаша; 7–8, 12 — накладки на ремни; 9 — тренчик; 10 — фрагмент обоймы ножен палаша; 11 — фрагмент щитковой пряжки

но сужающуюся к, видимо, заостренному концу; противоположный конец оформлен в виде рыбьего хвоста с заостренными углами концов «перьев» (рис. 5, 12). Лицевая сторона гладкая. В ее средней части прослеживается ребро жесткости в виде плавного слабого утолщения по продольной линии. По периметру широкого конца снята фаска. Тыльная сторона ровная и гладкая. У широкого конца имеются две заклепки для крепления на ремень, расположенные в углах «перьев хвоста». Заклепки на концах заметно расплющены ковкой – вероятно, они не имели упоров. Предмет был сильно обожжен, но защитная окалина на большей части поверхности отвалилась, что привело к ее заметной коррозии. Кончик накладки, видимо вместе с заклепкой, обломлен.

Тренчик на ремень представляет собой длинную узкую полоску металла прямоугольного сечения со скругленными углами по внешней стороне, выкованную в единое целое в виде сильно вытянутого прямоугольника с закругленными короткими сторонами и несколько вогнутой одной длинной (рис. 5, 9). Место стыка концов полосы металла не прослеживается в связи с качественной обработкой. Предмет заметно корродирован.

Фрагменты однотипных седельных обкладок представляют собой длинные прутки металла подпрямоугольного сечения, имеющие почти по всей длине по обоим краям лицевой поверхности невысокие округлые бортики, рассеченные поперечными бороздками (рис. 6, 1–9). Тыльные стороны обкладок ровные и гладкие. Ближе к сохранившимся концам эти прутки металла постепенно сужаются, но утолщаются, приобретая в сечении вид круга; при этом узор в виде бороздок постепенно начинает пересекать становящуюся выпуклой среднюю часть накладки. У части накладок непосредственно их кончики расплющены и имеют округлое завершение, в которых пробиты отверстия для гвоздиков (3 фрагмента), а у некоторых такое расплющенное расширение для гвоздика заканчивается тонким, заостренным удлинением пластины (3 фрагмента). Округлые отверстия для гвоздиков пробиты не только у концов обкладок, но и в других местах их полос. В некоторых из них сохранились округлого сечения гвоздики длиной 1,2–2,4 см. Часть гвоздиков изогнута, часть – прямые.

Все фрагменты явно побывали в погребальном костре, но некоторые заметно корродированы, изогнуты и измяты, часть концов обломлена. Отдельные фрагменты сохранили участки первоначальных изгибов, судя по которым можно заключить, что лука седла была невысокой, плавно изогнутой и почти прямой в вертикальном сечении в верхней части (рис. 6, 1). Изгиб обкладок под прямым (рис. 6, 5) и острым углом (рис. 6, 2) позволяет считать, что некоторые из обкладок могли крепиться и по сторонам лицевой поверхности лука седла.

Оба стремени, аналогичные по форме, имеют арочный проем и невыделенное ушко с несколько опущенным прямоугольным отверстием для путлищного ремня (рис. 7–8). Дужки с лицевой стороны треугольные, с тыльной – трапециевидные, при этом углы сглажены и закруглены. Снаружи каждого стремени, в месте перехода дужки в подножку, имеется утолщение-прилив с отверстием, в которое вставлено железное кольцо. Подножка полукруглая, с ребром жесткости по всей длине, выполненным в виде желоба. По центру ребра жесткости (в желобе) находится небольшое отверстие, возможно, предназначенное для стока воды. Орнамент присутствует на лицевых сторонах стремян. Орнаментированы дужки, нижняя узкая часть ушка, ребро подножки. Декорация представляет собой двусторонние насечки в виде елочки, начинающиеся в верхней части дужек и опускающиеся вниз до подножки. Кольцо имеет ложновитой орнамент с внешней стороны. Некоторые стремени с подобным украшением, обнаруженные ранее на данной территории, имели следы посеребления, следовательно, есть основания предполагать, что данные находки до попадания в погребальный огонь также были покрыты серебром. Благодаря пребыванию в огне оба стремени минимально корродированы. С лицевой стороны подножка одного из стремян имеет заметную трещину. Сохранились следы ее ремонта: небольшая квадратная железная пластина с четырьмя заклепками надежно стягивает трещину до настоящего времени. Но одно из стремян (лежавшее сверху) (см. рис. 4, 7) еще до помещения в курган было сильно смято (деформировано). Его дужки смещены в правую сторону, лицевая сторона подножки сильно загнута вверх, тыльная же значительно опущена (см. рис. 7). Подобные повреждения возникли, скорее все-

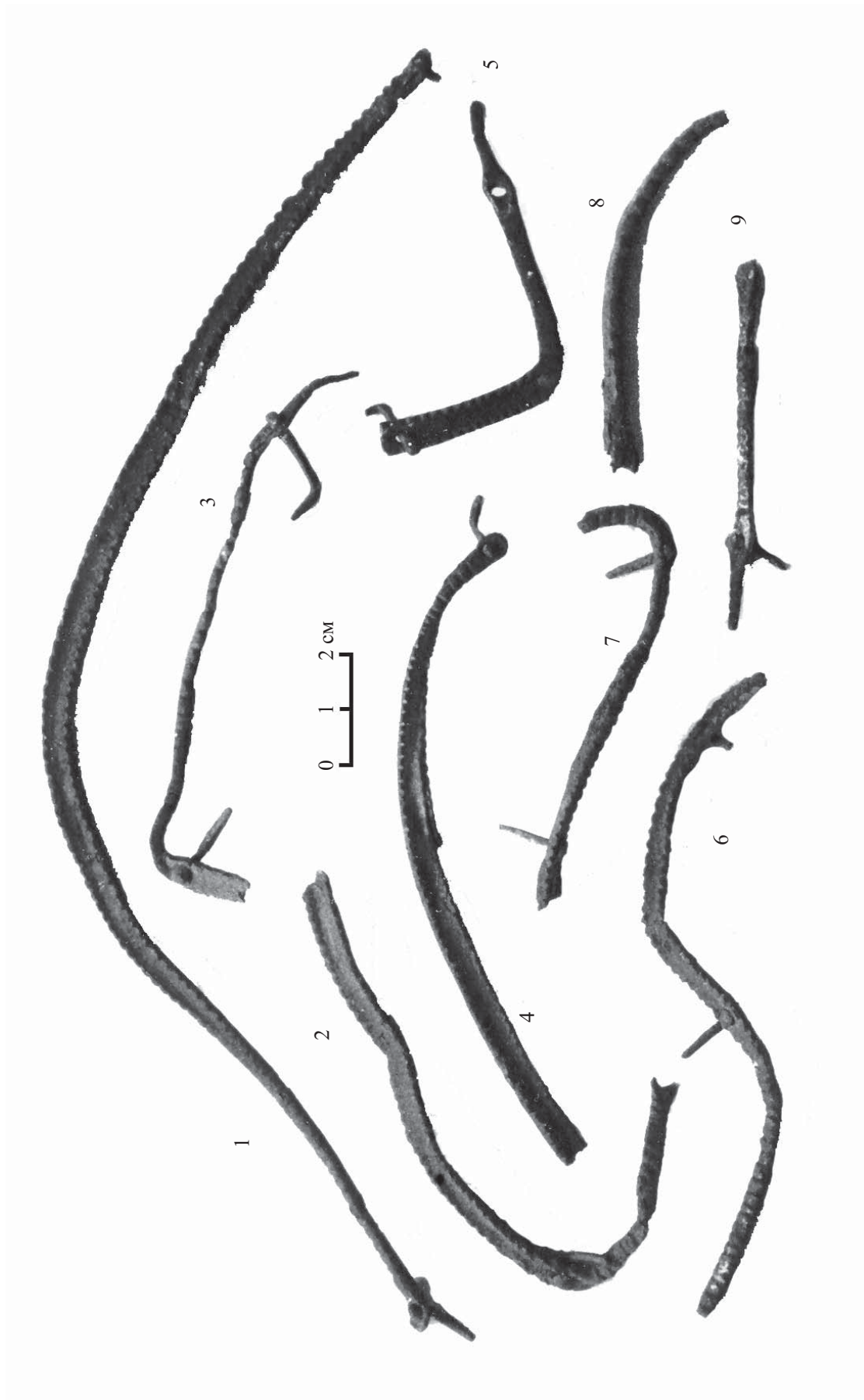


Рис. 6 (фото). Фрагменты железных седельных обкладок

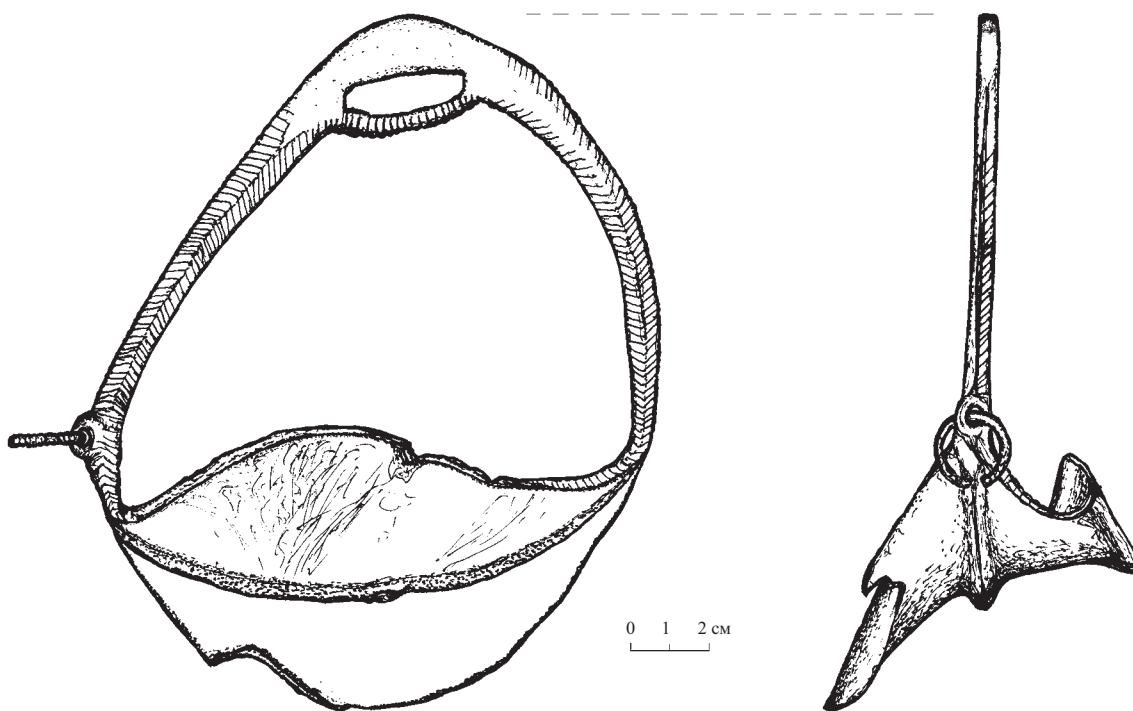


Рис. 7. Железное стремя (деформированное)

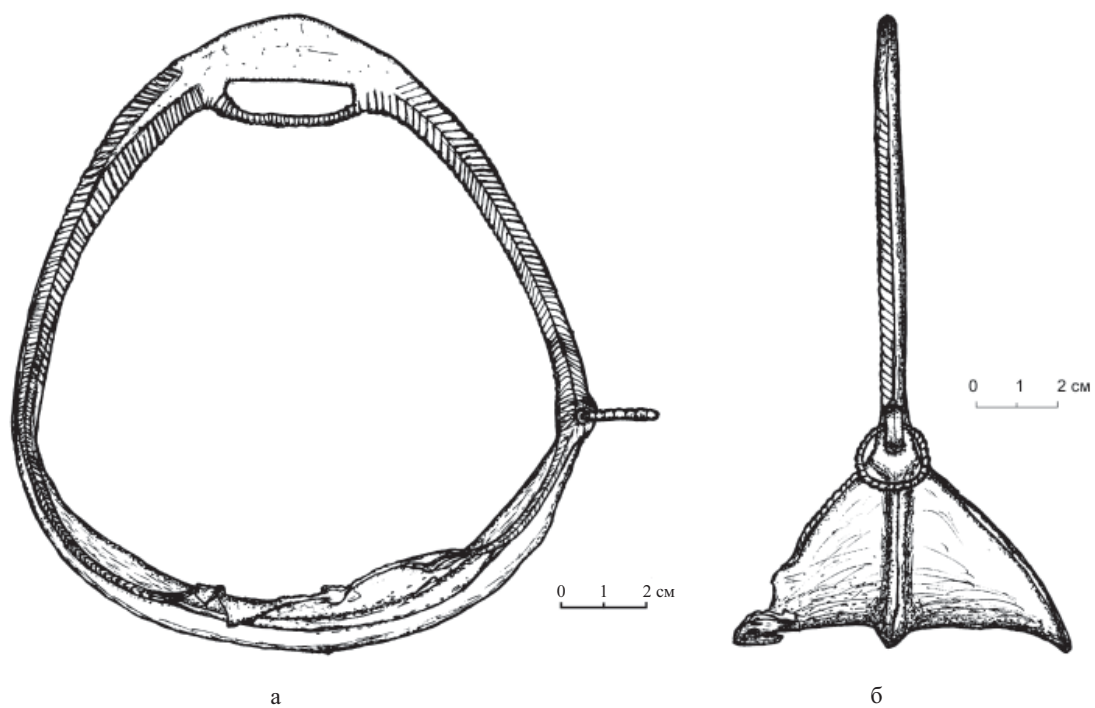


Рис. 8. Железное стремя (не деформированное): а – фронтальный вид; б – вид сбоку, со стороны кольца

го, из-за пребывания предмета в сильном огне, размягчившем металл. Поэтому, с учетом наличия в составе погребального инвентаря не деформированного стремени, нет оснований говорить о преднамеренном, ритуальном повреждении предмета.

Назначение предмета, фрагмент которого представляет собой тонкую полоску металла, раскованную в виде желобка (рис. 5, 3), не устанавливается. Фрагмент обломлен с обеих концов и заметно корродирован.

Другая группа находок – предметы вооружения (оружия дальнего и ближнего боя).

Наконечник стрелы черешковый имеет вид сильно вытянутого плоского крыловидного срезня с ребром жесткости по продольной линии пера (рис. 5, 1). Режущая кромка пера вместе с верхней частью «крылышек» заострена. Упор для древка стрелы выделен в виде хорошо выраженного массивного утолщения округлой формы. Тупо обрезанный на конце черешок имеет подквадратное сечение. Сохранность предмета удовлетворительная.

Крюк колчанный представляет собой тонкую прямую полоску металла со слегка вогнутыми боковыми сторонами, зауженную книзу и раскованную в очень короткий пруток овального сечения, загнутый в крюк (рис. 5, 2). Верхний конец пластины-основы, видимо, был обрезан с некоторым уступом внутрь (из-за сильной коррозии металла точную линию обреза установить не удастся). Предмет крепился на ремень при помощи четырех заклепок, размещенных в округлых выступах по четырем углам пластины-основы. На одной из заклепок сохранился упор подквадратной формы. Изделие заметно корродировано, частично повреждено и изогнуто механическим путем.

В связи с тем, что настоящая статья посвящена конкретной находке – палашу и принадлежащим ему непосредственно деталям, относительно хронологии описанных выше предметов погребального инвентаря ограничимся лишь упоминанием о том, что большинство из них находят широкие аналогии в памятниках как енисейских кыргызов, так и иных, датируемых первой половиной II тыс. н. э. [3; 31; 35; 36; 43; 45; 50; 58; 70; 76]. Каких-либо заметных признаков, позволяющих продлить датировки по русское время, данный инвентарь не несет.

К числу предметов вооружения относится и одна из самых редких находок, сделанных при изучении данного могильника. Это почти не пострадавший от коррозии стальной палаш с загнутым втрое клинком (рис. 9, 1). Изделие общей длиной 89 см имеет вытянуто-треугольный в сечении (в виде острого угла со слабо закругленными боковыми сторонами равной длины) клинок без дол длиной 77 и шириной 3,1 см (у заточенного с обеих сторон острия ширина клинка плавно уменьшается) с прямым обухом («спинкой») толщиной около 5 мм у рукояти и 3 мм у кончика, железное напускное перекрестие-гарду с расширением округло-подпрямоугольного очертания у черена.

Заметно сужающийся к концу и подпрямоугольный в сечении, цельнокованный с клинком пластинчатый черен значительной длины (10,8 см), расположен на одной оси с полосой клинка (точно по продольной линии). В сечении имеет вид трапеции, основание которой со стороны обуха на 1 мм длиннее, чем со стороны лезвия. У конца черена пробито отверстие, в которое вставлена крупная железная заклепка с упором неправильной формы на одном из концов, видимо, служившая для крепления обкладки рукояти. На черене, с той стороны, где на заклепке находится упор, выполнено углубление в виде сильно вытянутого овала. Вероятно, оно сделано с целью локального утончения массивной полосы металла черена для облегчения процесса пробивания отверстия под заклепку. Следов навершия или устройств для его закрепления не сохранилось. Наличие сохранившейся заклепки создает определенные возможности для частичной реконструкции рукояти; видимо, рукоять с деревянными, костяными или иными обкладками органического происхождения имела общую толщину не менее 2 см.

Наличие на данном изделии деревянных обкладок на черене наиболее вероятно, так как на сабле XI в. из грота I Узун-Хая в Хакасии [37. С. 175], палашах начала II тыс. н. э. из грота с перевала Балтарган на Алтае [79. С. 47–48], из кургана на р. Артышта в Кузнецкой котловине [33. С. 332–333], имевших по одной заклепке на черене, от рукояти сохранились именно остатки дерева. Деревянные обкладки рукоятей на палашах и саблях известны и на других территориях [17. С. 33; 51. С. 71]. На русском палаше

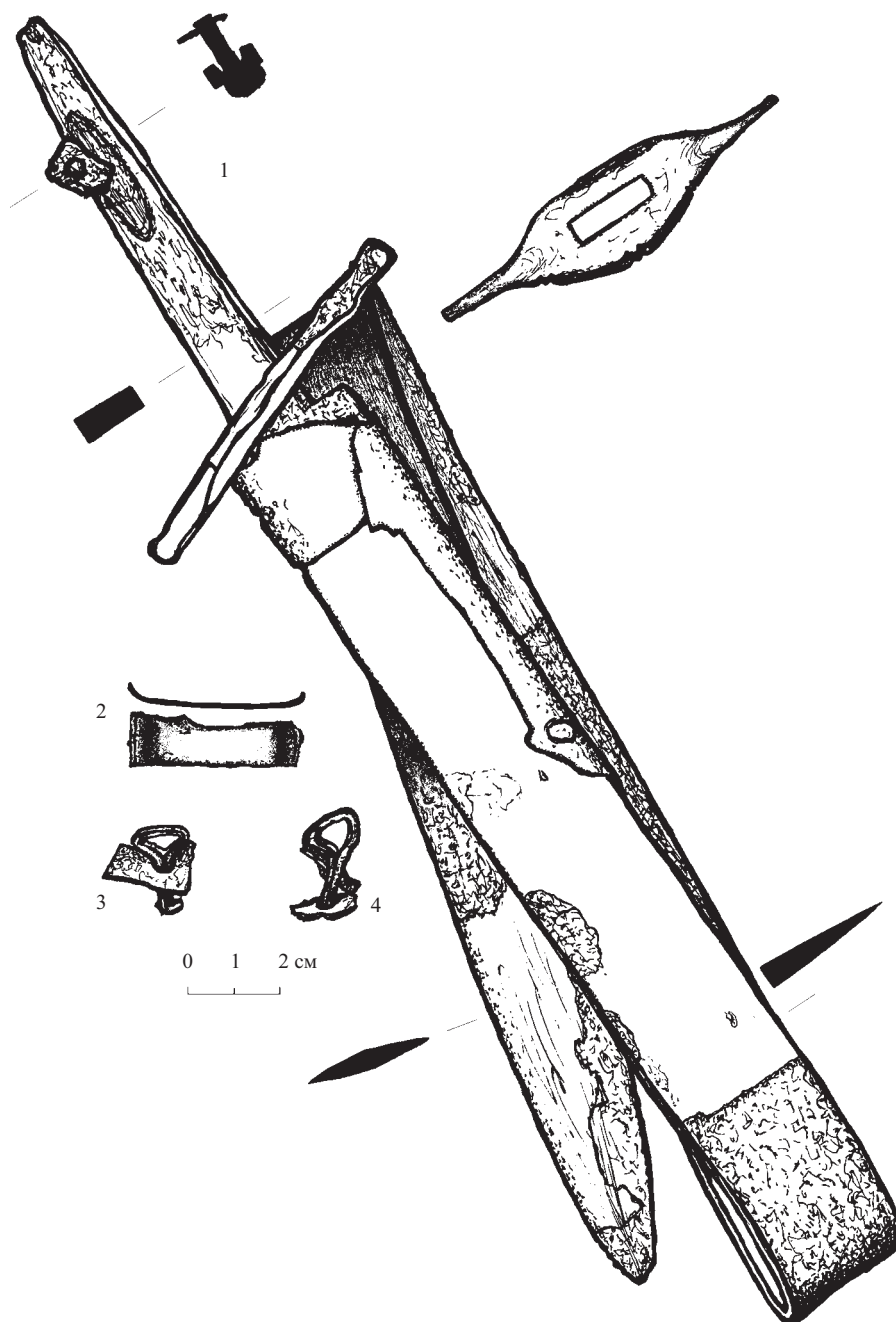


Рис. 9. Палаш и его принадлежности – железо (гарда-перекрестие показано отдельно): 1 – палаш; 2 – фрагмент обоймы ножен палаша; 3–4 – пробой для крепления ножен палаша на поясе или портупее

XVIII – начала XIX в. обкладки рукояти также были из дерева; сверху они покрыты кожей [54. С. 73]. Деревянные рукояти имелись и на тибетских мечах конца XIX – начала XX в.¹ Тем не менее имеются и примеры использования костяных обкладок, в том числе и на изделиях достаточно поздне-

го времени – маньчжурских палашах конца XIX – начала XX в. [63. С. 256].

Ступенчатое расширение черена в месте перехода в собственно клинок («плечики») создает упор для напускного перекрестия-гарды, в средней части представляющего собой пластину. Перекрестие, при взгляде со стороны острия, в целом, имеет ладье-видные очертания, с боковым округло-подпрямоугольным расширением в середине и сильно суженными (расплюснутыми) концами; при взгляде сбоку – вид узкой полосы

¹ Пастухов А. М. Конница династии Цин XVII–XVIII вв. // *Altaica Militaria*. Портал военного дела народов алтайской языковой семьи www.altaica.nm.ru/Manchuria/kon_tsin.dhtml

с расширенными и закругленными концами. Как можно видеть, эта деталь оружия несколько отличается от «классических» перекрестий ладьевидной формы. Сильно суженные и тонкие концы перекрестия обращены ребрами именно в сторону противника. Это обеспечивало их большую устойчивость против сгибания под ударами вражеского оружия. Заметное выступание перекрестия за линии черена и клинка позволяют охарактеризовать его не только как упор, но и как защиту для руки фехтующего. Так, узкие концы перекрестия, расширенные в сторону клинка, позволяли отвести рикошет от удара врага. На одном из ребер перекрестия, в средней его части, сохранился простейший орнамент в виде нескольких бороздок, рассекающих раскованную на угол поверхность (другое ребро перекрестия расковано в виде плоской поверхности и следов орнаментации не имеет). Ребро с орнаментацией, имеющее более плавный, округлый вид, выступает наружу заметно больше, чем противоположное, уплощенное и лишенное оформления с заострением «на угол». Это делалось, видимо, для удобства ношения палаша на теле, чтобы выступающее угловатое ребро перекрестия своей выпуклой частью не давило на бок человека. Возможно, сторона рукояти с орнаментом на перекрестии была лицевой, что соответствует расположению палаша на поясе на левом боку. Так, по данным хакасского фольклора, сабля носилась с левой стороны в ножнах [5. С. 189]. В памятниках начала II тыс. н. э. в Томском Приобье сабли всегда лежали слева от погребенных [50. С. 84]. Но в ряде средневековых погребений на соседних территориях Южной Сибири отмечены случаи расположения палашей и сабель как слева, так и справа от погребенных [20. С. 13–14; 24. С. 12].

На клинок у перекрестия надета фигурная оковка-обойма, согнутая из цельной тонкой пластины железа, выкованной в виде буквы «Г». Толщина пластины на разных участках колеблется от 0,3 до 0,75 мм. Плотнo обернутая вокруг клинка, прокованная по месту расположения и соединенная концами внахлест на тыльной, широкой, стороне клинка, она дополнительно закреплялась на полосе при помощи легкого смятия ее поверхности по плечикам со стороны обуха. В результате оковка-обойма на всех участках очень плотно прилегает к телу клинка. Процесс обертывания

начинался с тыльной стороны полосы клинка, где закругленный конец пластины металла прилегает непосредственно к его поверхности. Однако мастер на 2 мм ошибся в расчетах, и длины пластины не хватило, для того чтобы суженный на угол конец «ножки буквы Г» обоймы («язычок») пришелся точно на лезвие, в связи с чем он оказался на лицевой стороне полосы клинка. Поэтому длина «язычка» оковки-обоймы на обеих сторонах полосы разная. У кончика «язычка» оковки-обоймы пластина имела дефект – отверстие неправильной формы, вероятно, образовавшееся при расплющивании металла для получения данной пластины. Видимо, по этой причине часть оковки-обоймы с местом дефекта и оказалась размещенной на тыльной стороне полосы (клинка). Оковка-обойма могла служить для защиты от порезов рук и устья ножен при вставлении клинка в ножны, а также, видимо, для более надежного закрепления палаша в ножнах; кроме того, в горячке боя воин мог хватывать пальцами и часть лезвия клинка и обойма в таком случае предохраняла его от неудобства хвата заостренной поверхности и даже порезов [12. С. 86]. По мнению М. В. Горелика, в Южной Сибири данная деталь оружия была наиболее популярна в монгольское время [Там же. С. 87]. Однако оковки-обоймы известны на маньчжурских саблях времен Нурхаци (1559–1626 гг.)², такая деталь из золота имеется и на одной из сабель императора династии Цин Цянь Луна (1735–1795 гг.)³.

На скошенном на обе стороны колющем окончании клинка – двулезвийном острие (заточено со стороны обуха на длину более 21 см), имеется обоюдное слабо выраженное ребро жесткости в виде плавного утолщения по продольной линии длиной около 10 см. Переход к обуху выражен в виде легкого бугорка по его линии.

На клинке, на его сохранившихся прямыми поверхностях, фиксируются заметные участки окалины, наличие которой свидетельствует о пребывании предмета, как и большинства остальных находок, в сильном огне (скорее всего, также в погребальном костре). Полоса согнута в двух местах (де-

² Chen T. Chinese swords of the past 2 millenia // thomaschen.freewebspace.com/ (на англ. яз.).

³ См.: Thomaschen.freewebspace.com

лится на три части), что было сделано явно преднамеренно. Эта операция проводилась уже после пребывания палаша в погребальном огне, что подтверждается отсутствием слоя окарины, отлетевшего в результате деформации, непосредственно в местах изгибов. Причины изгибания клинков, обнаруживаемых в закрытых комплексах, уже изложены в литературе [69. С. 36], однако все эти объяснения носят исключительно гипотетический характер (умерщвление оружия для попадания «на тот свет», борьба с вредоносной магией покойного, уменьшение размеров предмета для погребения и т. п.). В настоящее время пока невозможно установить действительные причины бытования такого обычая.

По сечению клинка палаш может быть отнесен к группе трехгранных, к числу длинных (свыше 70 см). Служил для нанесения как рубящих, так и колющих ударов.

На клинке палаша и непосредственно рядом с ним были обнаружены три предмета, которые, видимо, напрямую к нему относились. Первый – это фрагмент узкой тонкой полоски металла с неровными краями, обломанной с двух концов, на одном из которых сохранился участок плавного изгиба, выполненного преднамеренно (рис. 9; 2 – полоска показана с внутренней стороны). Предмет был сильно обожжен и почти не корродирован, но поврежден механическим путем. Судя по месту его находки (поверх палаша), можно полагать, что это часть несущей детали ножен – обоймы. Подобный ему фрагмент предмета в виде аналогичного облика тонкой полоски железа одинаковой толщины по всей длине, с такими же неровными краями, был обнаружен в нижней части ямки со скоплением железных вещей. Этот фрагмент полоски железа, обломанной с двух сторон, изогнут с обоих концов (рис. 5, 10). Корродирован в средней степени. Вероятно, это часть той же обоймы для крепления ножен палаша, но попавшей на дно ямки – по линиям разломов на обломленных концах два фрагмента совпадают друг с другом. Составленные вместе, фрагменты обоймы позволяют реконструировать форму, видимо, деревянных ножен, которые в таком случае имели в сечении вид ромба со скругленными углами. Ширина ножен могла быть несколько более 7 см, толщина в средней части – около 3,5 см. Обращает на себя внимание грубая

обработка металла обоймы, небрежность в ее изготовлении. Этим фрагментам, видимо, сопутствуют два оставшихся предмета, обнаруженных непосредственно на палаше – однотипные пробои, представляющие собой длинные узкие прутки металла прямоугольного сечения, согнутые в средней части в петли в форме треугольника и вставленные в отверстия округлой формы, пробитые в упорах неправильных форм из тонких пластин железа (рис. 9, 3–4). Концы пробоев разогнуты приблизительно под прямыми углами. На одном из пробоев у места изгиба концов сохранился и второй частично поврежденный упор, первоначально имевший, видимо, пятиугольную форму (рис. 9, 4). Этот второй упор служил, скорее всего, для более надежного закрепления концов пробоя с противоположной стороны предмета. Пробои явно побывали в сильном огне и корродированы слабо, однако имеют значительные механические повреждения – все упоры частично обломлены, у пробоя с отсутствующим вторым упором отломлен один из разогнутых концов. Судя по месту их обнаружения – поверх палаша (см. рис. 4, 2) вместе с частью обоймы (рис. 9, 2), а также по форме петли с длинной и прямой верхней стороной, явно предназначенной для помещения туда ремешка, можно полагать, что эти пробои служили для крепления ножен палаша на поясе или портупее при помощи узких ремешков. Исходя из расстояния между упорами обоев, которое составляет около 1 см, можно полагать, что пробои крепились непосредственно к, возможно, деревянным, обкладкам ножен (видимо, в комплексе с обоймами), имевшим в этом месте совокупную толщину около 1 см. К сожалению, способ возможного соединения пробоев с обоймой не устанавливается из-за утраты участков такого крепления.

Фрагменты однотипных обкладок какого-то изделия представляют собой длинные тонкие полоски металла, один из длинных краев которых отогнут внутрь, а второй не отогнут, но имеет почти по всей длине на лицевой поверхности невысокий округлый бортик, рассеченный по кромке поперечными бороздками, создающими впечатление оформления края в виде волн (см. рис. 5, 6; 10, 1–2; 11, 1–3). На каждом из фрагментов у края или ближе к продольной линии полосы имеются отверстия округлой формы. В неко-

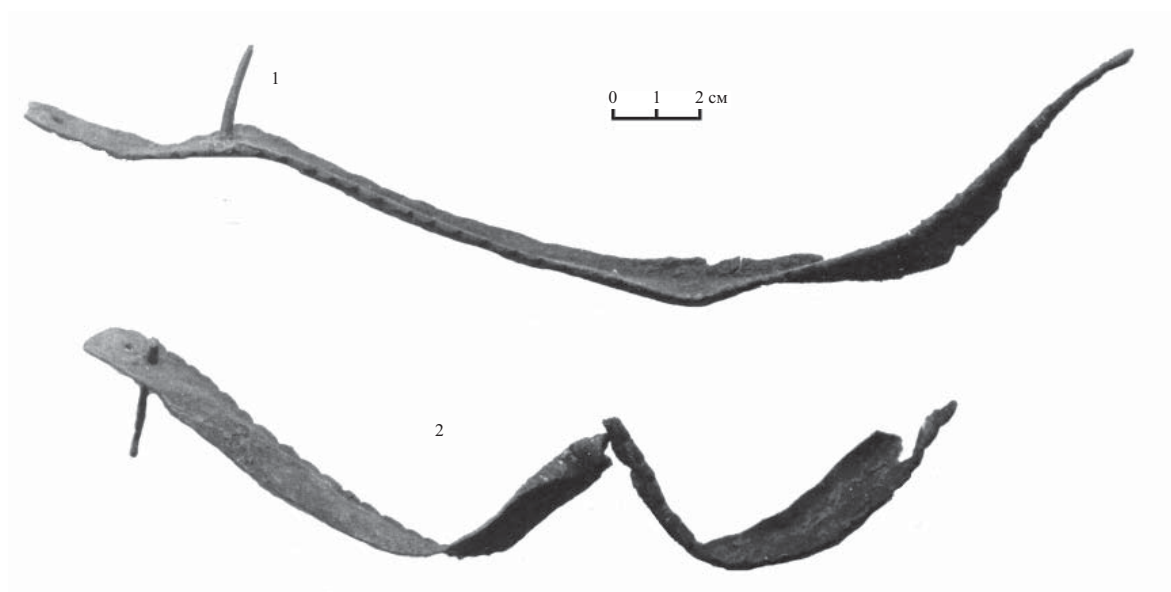


Рис. 10 (фото). Фрагменты железных обкладок ножен палаша

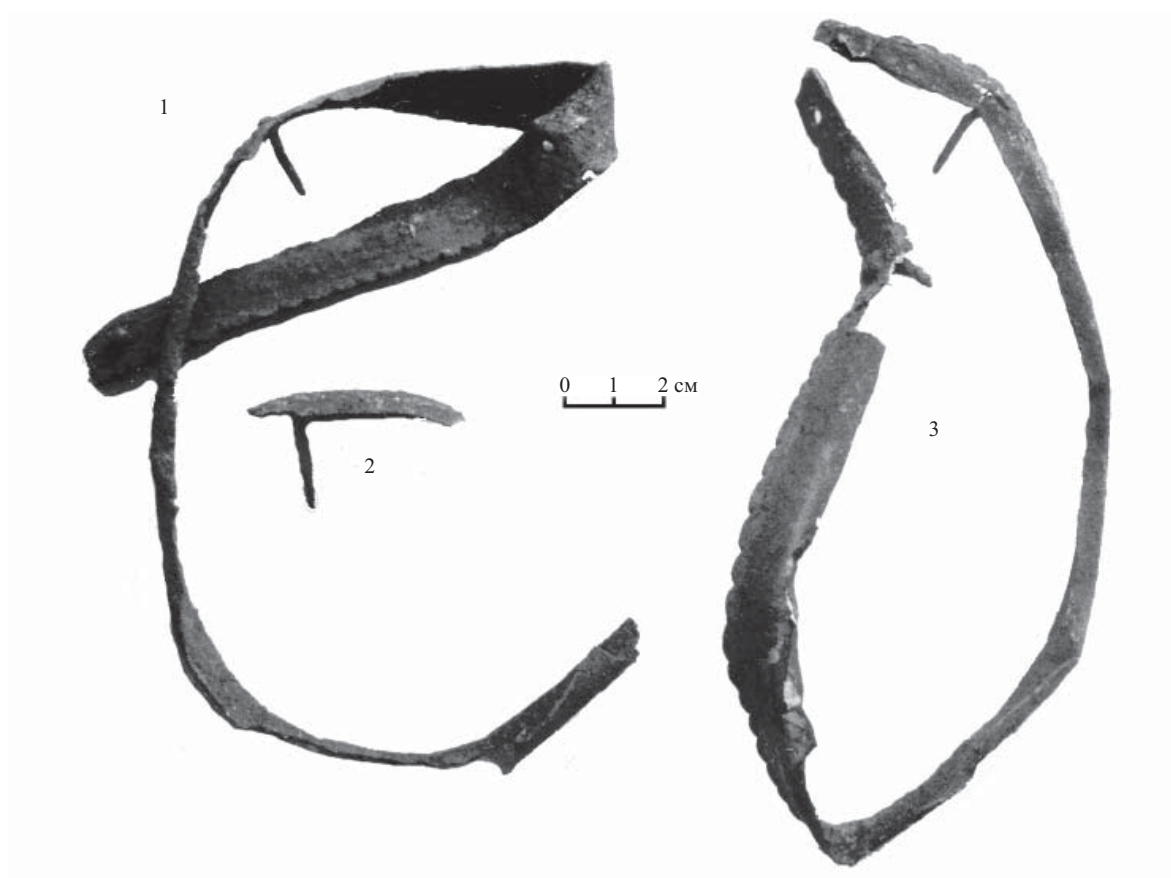


Рис. 11 (фото). Фрагменты железных обкладок ножен палаша

торых из них сохранились округлого сечения гвоздики длиной 2–3 см. На четырех фрагментах сохранились не обломленные концы изделий (ни один из фрагментов не сохранил полностью обоих концов), обрезанные под прямым углом и отличающиеся наличием не далее 1 см от края обреза одного или двух близко расположенных отверстий для гвоздей. Кроме того, у концов обкладок отсутствует загиб внутрь края длинной стороны полосы металла. Все фрагменты явно побывали в погребальном костре, но заметно корродированы, сильно изогнуты и измяты, часть концов обломлена. Общая длина всех фрагментов обкладок составляет около 148 см. Судя по тому, что все эти фрагменты не имеют изгибов, характерных для седельных обкладок, а в составе погребального инвентаря уже присутствуют соответствующим образом оформленные седельные обкладки (см. рис. 6), вполне вероятно, они являются обкладками какого-то другого изделия. Это должен быть длинный прямой предмет, судя по гвоздям, деревянный. Исходя из контекста изученного памятника, им, скорее всего, могли быть ножны палаша. Совокупная длина всех фрагментов обкладок соответствует длине клинка палаша при условии крепления их вдоль обеих длинных сторон ножен, чему в свою очередь соответствует наличие 4-х сохранившихся концов обкладок. Кроме того, большая часть этих обкладок и найдена была в скоплении железных предметов вместе с палашом.

Исходя из наличия сохранившихся в погребальном огне лишь металлических деталей ножен, в том числе в виде пробоев, можно предположить, что сами ножны были выполнены из каких-то материалов органического происхождения, вероятнее всего, из дерева (возможно, в сочетании с кожей, берестой, тканью и т. п.). Этому соответствует и вид, возможно, обкладок ножен, крепившихся к ним при помощи гвоздей. Следы дерева от ножен часто находят на палашах и саблях с разных территорий Евразии конца I – начала II тыс. н. э. [9. С. 37, табл. XVIII; 52. С. 164; 68. С. 88; 17. С. 34; 42. С. 63; 51. С. 73–74; 3. С. 76; 50. С. 84–85; 37. С. 175; 33. С. 332; 24. С. 12; 25. С. 104; 10. С. 73] и Нового времени [31. С. 38]. В одном случае даже установлено, что ножны были изготовлены из березы [20. С. 19]. На клинке палаша из древнетюркского могильника

Ибыргыс-Кисте на р. Абакан поверх остатков деревянной основы ножен фиксировалась обмотка из узкой полоски бересты [74. С. 32]. На сабле из кургана первой трети II тыс. н. э. в Причулымье поверх остатков деревянных ножен также обнаружена полоска бересты шириной 1,3–1,5 см, накрученная по спирали от перекрестия к острию [3. С. 29, 76]. Сохранились следы бересты от ножен и на некоторых саблях из погребений XI–XIV вв. в Кузнецкой котловине [25. С. 101] и на Алтае [10. С. 73]. Из дерева еще в XX в. выполнялись ножны некоторых видов клинкового оружия на Тибете ⁴.

Целиком металлических ножен для палашей и сабель в памятниках позднего средневековья в Сибири не известно. Поэтому с большой долей вероятности можно считать, что и найденный нами палаш хранился в деревянных ножнах. Они, видимо, имели ромбовидное сечение. На них закреплялась как минимум одна обойма. Но для ношения ножен имелись две точки крепления. Возможно, вторая обойма в составе инвентаря погребения просто отсутствует, но вполне вероятно, что оба или один из найденных пробоев могли крепиться непосредственно к деревянным ножнам и без посредства обоймы. Обкладки на ножнах, судя по сохранившимся в них длинным гвоздям, могли располагаться не посередине, а лишь вдоль их краев, где и было возможно забить гвозди на полную длину. Загнутые края длинных сторон обкладок, видимо, охватывали ребра ножен, дополнительно скрепляя их половины. Края обкладок с участками орнамента в таком случае находились на лицевой стороне ножен. Вполне вероятное наличие на найденном нами палаше дополнительных парных железных обкладок по всей длине обеих сторон ножен является единственным таким случаем, известным в Сибири. До сих пор была известна оковка металлом лишь половины длины ножен [10. С. 73].

Имеются почти прямые аналогии обнаруженному нами собственно палашу в археологических памятниках на данной территории. Очень похожий облик имели палаша енисейских кыргызов первой половины II тыс. н. э., происходящие из закрытых

⁴ См.: Altaica.nm.ru/Manchuria/kon_tsin.dhtml

погребальных комплексов, выполненных по обряду трупосожжения на стороне, и размещенные в аналогичных условиях (в ямках-тайниках вместе с обязательными железными стременами, удилами и иногда другими предметами, состав которых незначительно варьируется). Фактически однотипные, они имеют и аналогичное оформление черена (с одной заклепкой). Незначительно различаются между собой лишь вариациями в формах перекрестий, пропорциями оковок-обойм и клинков. Первый такой палаш длиной около 90 см, согнутый в трех местах, был найден Г. П. Сосновским в кургане № 12 XIII в. могильника Чернова (Черная) на Енисее [36. С. 25, 37–38, табл. XXXIII]. В ямке с ним, кроме стремян и удила, лежали накладки на седло, а также тесло. Второй палаш длиной 87 см, согнутый лишь в одном месте, происходит из кургана № 1 XIII в. могильника Самохвал II в устье р. Абакан; хорошо сохранились обоймы для крепления ножен с петлями в виде колец [35. С. 143–144]. В ямке с ним лежали только стремяна и удила, но по две пары каждых. Третий палаш с клинком длиной около 76 см, согнутый в двух местах, был найден в кургане XIII–XIV вв. Солян-Сее на Енисее; в ямке с ним, кроме стремян и удила, лежали оковки седла [72. С. 103, рис. 4–5]. От других изделий с Енисея он отличается пропорциями – несколько меньшей шириной полосы, меньшей длиной обоюдоострого кончика. Самое значительное отличие заключается в способе крепления ножен – здесь вместе с пластинчатыми обоймами присутствуют украшенные орнаментом скобы. Петли для ремешков имеют округлую форму.

Находки палашей подобного облика известны в закрытых комплексах и в бассейне Верхнего Енисея (на территории Тувы). Они найдены согнутыми вдвое в кыргызских погребениях по обряду трупосожжения IX–X вв. [44. С. 109–114, 141], согнутая в четыре раза в могильнике XI–XII вв. Демир-Суг I – раскопки 1970 г. И. У. Самбу [69. Табл. 6, 2]. В кургане № 3 могильника Эйлиг-Хем III полоса у изделия, названного саблей (фактически, это также палаш), сложена вдвое [14. С. 27–29]. Некоторые из этих находок имеют несколько отогнутые рукояти и потому именуются саблями, однако иными принципиальными отличиями от изделий с черенами, расположенными по одной оси с клинками, они не обладают.

На Среднем Енисее и в непосредственной близости к данной территории обнаружено также несколько похожих по оформлению на палаши сабель с практически прямыми клинками, но с не загнутыми для погребения полосами. Так из кыргызского погребения по обряду трупосожжения на Енисее у ст. Минусинск происходит сабля со слегка изогнутым (скорее, просто скошенным) обоюдоострым концом (фактически палаш) и обоймой для ножен, которую автор раскопок датирует временем до X в. [46. С. 205]. Из кыргызского же трупосожжения конца I – начала II тыс. н. э. у с. Юкеево на Енисее (около 100 км севернее г. Красноярск) происходит сабля с прямым, сужающимся и слегка скошенным к острию, клинком (также фактически палаш) со слегка отогнутым в сторону лезвия череном с двумя отверстиями для заклепок, со скобами для крепления ножен, с перекрестием в форме сильно вытянутого овала, бронзовыми обоймами для ножен, без оковки-обоймы [47. С. 132–133]. В большей степени изогнутая сабля, тем не менее названная И. Л. Кызласовым палашом, найдена в датированном XI в. погребении по обряду труположения в гроте Узун-хая в Хакасии; она имеет пластинчатый черен с одной заклепкой, напускное перекрестие и обойму-оковку, сужающийся к острию клинок, деревянные ножны [37. С. 174–178]. С Верхнего Енисея, из Тувы, из погребения по обряду трупосожжения начала II тыс. н. э., происходит «меч Багыра» – слабоизогнутая сабля с арабской надписью на клинке [14. С. 26–29]. Аналогична и сабля (но без надписи) с соседней к бассейну Енисея территории – из кургана по обряду трупосожжения № 55 Змеинкинского могильника в Причудымье [3. С. 29, 75, 199]. Происходящие с Енисея другие сабли, предположительно относимые к позднему средневековью, происходят из числа случайных находок [76. С. 70], в связи с чем использование их в качестве аналогов затруднено.

Исходя из изложенных выше сведений, имеющих определенную хронологическую привязку, можно позволить себе сделать предположение, что обычай сгибать для погребений клинки палашей и сабель на Среднем Енисее распространился именно в начале этапа позднего средневековья, т. е. с XII–XIII вв. Кроме того, этот обычай был характерен именно для енисейских

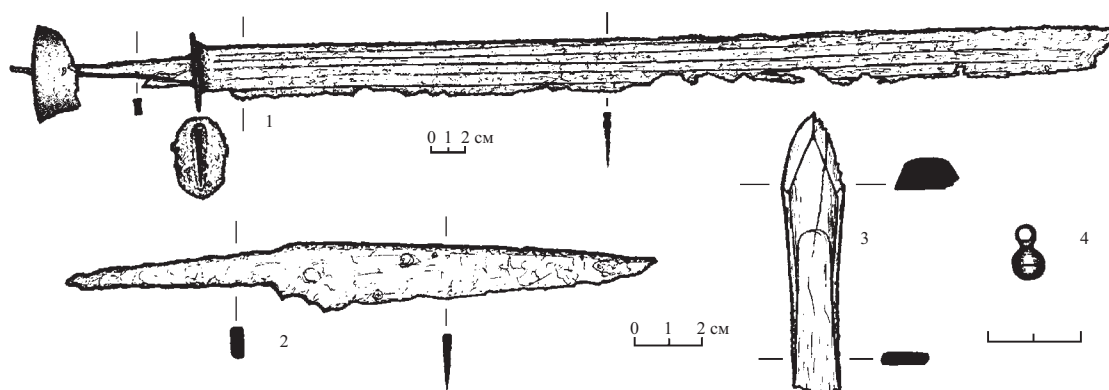


Рис. 12. Находки из погребения кургана № 3 могильника Коя 3: 1 – палаш, железо (гарда-перекрестие показано отдельно); 2 – нож, железо; 3 – наконечник стрелы, рог; 4 – пуговица, медь (бронза)

кыргызов, поскольку на соседних территориях согнутых для погребения палашей и сабель, видимо (учитывая находки иногда лишь фрагментов), не известно. Возможно, этот обычай возник на территории Тувы в период Великодержавия, а к северу от Западного Саяна появился вместе с кыргызами, вернувшимися сюда позднее под давлением соседей с юга.

Найденный нами палаш сильно отличается от известных в Центральной Азии и Южной Сибири палашей и сабель более позднего времени из раскопок и числа случайных находок, обладающих относительно длинными черенами и напускными плоскими перекрестиями-гардами овальной, округлой или каплевидной форм, характерными для клинкового оружия населения крайней восточной части лесостепи Азии – чжурчжэней, а также населения Японских островов. В число происходящих из раскопок входит палаш маньчжурского типа начала Нового времени с плоской гардой-перекрестием овальной формы и несколькими долами на клинке, обнаруженный в погребении кургана № 3 соседнего могильника Коя 3 [8]. Как можно видеть (рис. 12), по своим характеристикам он принципиально отличается от описываемой в данной статье находки. К случайно найденным относятся: средне- и слабоизогнутые сабли из собрания Минусинского музея (в том числе, судя по элементам оформления, явно восточно-азиатского происхождения), выставленные в витрине, посвященной материалам позднего средне-

вековья и начала Нового времени (осмотр автора); сабля из Минусы с характерным изгибом клинка лишь непосредственно у острия [75. Рис. 1, 5]; слабоизогнутая (фактически, лишь на конце) сабля из окрестностей пещеры Цаган-Агуй в Гобийском Алтае Монголии, имеющая округлую гарду-перекрестие и обоймы на рукояти, которая до последнего времени считалась единственно известной позднесредневековой и к тому же китайской [53; 78], но на самом деле по ряду признаков и причин являющаяся скорее маньчжурской и относящейся к Новому времени; сабля со слабоизогнутым клинком и долами на нем из с. Кабаково на Алтае [66; 10. С. 68, 71–72, рис. 59], сабля с заметно изогнутым клинком, с плоской гардой каплевидной формы с территории Шебалинского района Республики Алтай, датированная В. В. Горбуновым и А. А. Тишкиным XV–XVII вв. и определенная как раннеманьчжурская [11. С. 47].

В последнем случае по ряду характерных признаков, в том числе подтверждаемых и нашими раскопками, действительно возможно признать саблю маньчжурской. Палаши и сабли чжурчжэньского [39. С. 138–140] и затем маньчжурского происхождения, как и попадавшие в Китай во времена династии Мин сабли (мечи) японских пиратов⁵, имели много отличий от среднеазиатских и восточно-европейских и даже от собственно китайских. Это пропорции клинка и черена

⁵ См.: Thomaschen.freewebspace.com/photo2.html

(относительно длинный черен), формы и сечение клинков (частое наличие дол), характер оформления острия (часто косой срез со стороны лезвия), наличие наверший на рукояти (обычно форм, близких к трапециевидным) и гард-перекрестий в виде тонких пластин близких к округлым форм. Часть этих признаков у данной сабли имеется. Однако необходимо предложить более позднюю ее датировку, поскольку до выхода маньчжуров на политическую сцену в начале XVII в. трудно предполагать распространение предметов их вооружения в Центральной Азии и Южной Сибири. Поэтому наиболее вероятной датой попадания данного изделия на Алтай следует считать XVII – середину XVIII в. с предпочтением именно середины XVIII в., когда в ходе разгрома Джунгарского ханства здесь непосредственно оказалась собственно армия империи Цин.

Попытка В. В. Горбунова датировать XIII–XIV вв. и считать монгольской (юаньской) саблю из числа случайных находок из с. Кабаково [10. С. 71–72, 139], имеющую характерную для маньчжурского парадного оружия XVII–XVIII вв. гарду с орнаментом, фактически такую же, как на парадной слабоизогнутой сабле из фондов Государственной Оружейной палаты, привезенной в Москву русским посланником к императору Цин в 1675–1678 гг. Н. Г. Спафарием-Милеску [49. Рис. 20], ином оружии маньчжурского происхождения, основывается на аналогиях ряда других элементов данного предмета, действительно относящихся к монгольскому времени. Однако часть из них (например, долы) имела место и на маньчжурском оружии XVII–XVIII вв. Учитывая случайный характер обнаружения этой сабли в контексте предложения датировать ее монгольским временем, не лишним будет напомнить о необходимости отсылки к тому обстоятельству, что для монголов данного периода в силу строжайшей воинской дисциплины было почти абсолютно исключено потерять оружие или оставить его на поле боя. Поэтому вероятна ее датировка тем же (или очень близким) временем, что и сабли из Шебалинского района. От более уверенного определения хронологии предмета и его происхождения удерживает лишь необычное оформление конца полосы оружия (косой срез со стороны обуха), точных аналогий которому в круге изделий

маньчжурского происхождения нам пока не известно.

В дополнение предложенных версий происхождения и датировок отметим, что имеются аналогии и некоторым иным деталям оформления обнаруженного нами в могильнике Коя 3 маньчжурского палаша, сабель из Гобийского и российского Алтая маньчжурской сабле из собрания Оружейной палаты [49. Рис. 20], а также второму музейному образцу – сабле XVII в. (почти аналогичной московской) из музея Гугун (комплекс дворцовых построек первого императора Цин) в г. Шэньян, КНР [85. Р. 20]. Продолжая этот ряд, следует указать и на аналогичные по форме рукояти и клинка, но значительно богаче декорированные маньчжурские парадные сабли времен от Нурхаци до Цянь Луна (в том числе принадлежавшие им лично)⁶. По свидетельствам очевидца, солдаты-пограничники империи Цин еще в конце XIX в. были вооружены одинаковым холодным оружием с прямыми клинками и предохранительными кружками из кожи на костяных рукоятях [63. С. 256]. На фотографии цинских офицеров XIX в. можно видеть как палаши с прямыми, так и сабли со слегка изогнутыми на концах клинками; рукояти у всех этих изделий оформлены аналогично тому, как это сделано на сабле из окрестностей пещеры Цаган-Агуй⁷. Подобное оружие представлено и на фотографии 1900 г. цинского гвардейца⁸. Собственно же китайское оружие данного вида, как можно видеть по, видимо, мечу в богато украшенных ножнах, подаренному одному из тибетских монастырей во времена императора династии Мин Юн Ли (1403–1424 гг.)⁹, палашу, обнаруженному в гробнице императора той же династии Ван Ли (1573–1620 гг.), видимо, мечу в ножнах, изображенному на статуе генерала в Аллее скорби, ведущей к гробнице императора [83. Р. 25, 46], имело совершенно иное оформление рукоятей.

Названные особенности маньчжурского оружия не согласуются с предложением считать дисковидные гарды и трапециевидные навершия оформительскими элементами тибетского типа [13. С. 7–14]. В действи-

⁶ См.: thomaschen.freewebspace.com

⁷ См.: Altaica.nm.ru/gallery/images/tsin_army/pic5.jpg

⁸ См.: Altaica.nm.ru/gallery/images/tsin_army/pic6.jpg

⁹ См.: Thomaschen.freewebspace.com/photo2.html

тельности же, это скорее оформительский элемент маньчжурского стиля, заимствованный в Тибете, ибо очень трудно предположить, что обнаруженный нами в датированном XVIII в. кургане могильника Оя 3 на Енисее палаш, имеющий гарду овальной формы и конусовидное (трапециевидное) навершие [8. С. 46–58], подобные по оформлению сабли из Оружейной палаты в Москве и музея Гугун в Шэньяне, похожие сабли с Алтая, сабли маньчжурских императоров, а также офицеров и солдат их армий, являются тибетскими или оформленными под влиянием этого «тибетского типа».

Русские армейские палаша конца XVIII – начала XIX в. также имеют прямые клинки и зачастую округлые гарды-перекрестия. Этим они весьма похожи на маньчжурские. Однако русские палаша обычно сопровождаются крепящимися к гарде дополнительными устройствами – дужками для защиты кисти руки, чего нет на оружии восточно-азиатского происхождения. Такой палаш русского армейского образца, например, происходит из могильника Бергамак II на р. Тара [31. С. 38, 166; 64. С. 144–145].

Заметно отличается наша находка кыргызского палаша и от единственной известной в Прибайкалье сабли из закрытого комплекса (погребения XVI – начала XVII вв.), которая имеет сильно изогнутую полосу, очень малую длину (59 см), непропорционально широкий клинок, длинный черен [45. С. 345]. В целом же, в памятниках Байкальского региона конца I – начала II тыс. н. э. палаша и сабли не известны.

Несомненно, палаш из могильника Коя 2 входит в круг изделий совершенно иного вида, типологически тяготеющих к образцам, имевшим наиболее широкое распространение в средней и западной частях Евразии еще со второй половины I тыс. н. э. и существовавшим и на этапе позднего средневековья [15. С. 46, 148, табл. LIII; 29. С. 68; 30. С. 307–308, 335–336; 4. С. 144; 9. С. 37, табл. XVIII; 62. С. 122, 124, 132, 134, 148, 166, 170, 244, 258, 260, 267, 272; 48. С. 254; 52. С. 164–167; 1. С. 119–120; 71. С. 73; 68. С. 86; 19. С. 178, 180; 57. С. 134, 307; 77. С. 36–37; 79. С. 47–48; 65. С. 107; 75. Рис. 1, 1–4; 34. С. 174–178; 60. С. 73–74; 2. С. 455–457; 51. С. 71–74; 20. С. 11, 13–14, 19, 24, 36, рис. 29, 47; 26. С. 94; 80. С. 92–107; 21. С. 18, 24–25, 113; 50. С. 84–85, 285–286; 22. С. 56, 69; 27.

С. 82–83, 100, 102; 23. С. 21, 28–29, 59, 140, 153; 24. С. 12, 33, 41, 132, 182; 41. С. 106, 111; 82. С. 130–133; 33. С. 331–333; 12; 32. С. 101–102; 25. С. 87, 92, 95–96, 101, 104, 107, 227, 229, 232, 237; 10. Рис. 50, 3–8, 51–58]. В этот же ряд можно поставить и палаш с прямой полосой, но с односторонне округло скошенным ее концом, и ромбовидным перекрестием, обнаруженный в гробнице Ван Ли [83. Р. 25].

Палаша «западного» типа в период средневековья изредка попадали и на Дальний Восток [17. С. 33–34], в область, где существовали собственные оружейные традиции с присущими им особенностями [39. С. 138–140], отличными от китайских и позднее проявившимися в маньчжурском оружии, распространившемся в период династии Цин на обширных территориях Азии. Попадали изделия западного происхождения и к маньчжурам, в частности, как дары императорам Цин¹⁰.

М. В. Горелик относит все известные находки палашей из полностью изученных закрытых комплексов на Енисее к монгольскому времени (XIII–XIV вв.): к сожалению, к этому же времени им отнесены, как он пишет, и две сабли, происходящие из числа случайных находок [12. С. 98, рис. 3]. Однако одна из этих сабель [Там же. Рис. 3, 3] является не случайной находкой, а получена Р. В. Николаевым в результате раскопок кургана № 9 средневекового могильника у ст. Минусинск; автор раскопок датирует ее временем не ранее X в. [46. С. 205]. Следует отметить также, что форма «сабли» на рисунке в указанной работе М. В. Горелика несколько искажена по сравнению с рисунком самого автора раскопок – ей придана значительно большая кривизна. Л. Р. Кызласовым эта же «сабля» датируется, как и автором раскопок, временем до X в., хотя им она на рисунке показана уже с елманью [62. С. 144] – элементом достаточно позднего происхождения. С учетом указанной путаницы, а также в связи со скудостью изложенных Р. В. Николаевым сведений о раскопках могильника у ст. Минусинск [46], с датировкой данной находки имеются определенные трудности. Вторая из сабель с рисунка М. В. Горелика с учетом случайного характера находки к ука-

¹⁰ См.: Thomaschen.freewebspace.com/custom3.html

занному времени может быть отнесена лишь предположительно. А. И. Соловьев также относит к монгольскому времени бытование у енисейских кыргызов сабель с заметно искривленными клинками [61. С. 153]. Однако подобные заключения им могли быть сделаны лишь на основании случайных находок, определение хронологической принадлежности которых затруднено. Сабля с наиболее искривленным клинком из числа происходящих из закрытых комплексов XI–XIV вв. с территории Южной Сибири [24. С. 132; 25. С. 235], не столь сильно искривлена, как показано на рисунке-реконструкции А. И. Соловьева [61. С. 153]. Учитывая отсутствие в закрытых комплексах XIII–XIV вв. на Енисее подобных находок, при бытовании оружия, в максимальной степени близкого к тому, что мы называем палашами, можно отметить, что подобный вывод преждевременен.

Нет пока и достаточных оснований археологического характера для утверждений о бытовании у монголов в XIII–XIV вв. сабель с сильно изогнутыми клинками. Так, сабли из Кара-Корума являются слабоизогнутыми [43. С. 221]. Приблизительно такими же их описывал Плато Карпини [28. С. 53]. Вместе с тем ради объективности следует упомянуть, что архидиакон Тома (Фома) из Сплита в описании монгольских войск, воевавших в Венгрии, говорит о состоявших на их вооружении кривых саблях [84]¹¹. Однако вполне вероятно, что для европейца XIII в., привыкшего к прямым клинкам, даже слабый изгиб полос монгольских сабель мог стать основанием для их определения в качестве кривых. Но и для более позднего времени о сильной изогнутости сабель следует говорить достаточно осторожно – так, на изображении 1481 г. из Тебриза сабли представлены исключительно в виде клинков слабой и средней степени изогнутости¹².

Судя по виду несколько искривленной на конце полосы и характерному облику рукояти сабли, представленной А. И. Соловьевым на рисунке монгольского воина XV–XVI вв.

¹¹ Цит. по: Хаара-Даван Э. Чингисхан как полководец и его наследие // vlastitel.com.ru/chingis/hd/hd11.html

¹² Turkish armies attack. Image of a battle between Khusraw and Bahram Chubin (Tabriz, 1481). Topkapi Collection. Bilkent Univ. image // www.sfusd.k12.ca.us/schw-ww/sch618/War/Battle.html (на англ. яз.).

[61. С. 165], за основу такой реконструкции, видимо, взята случайная находка сабли из окрестностей пещеры Цаган-Агуй в Гобийском Алтае, которая, как уже отмечалось, датируется более поздним временем и входит в круг изделий дальневосточного происхождения. Появление ее столь далеко на западе, как и других подобных изделий, может быть связано лишь с выходом на территорию Центральной Азии армий маньчжуров, что, как уже нами указывалось, относится к несколько более позднему времени.

Ю. С. Худяков справедливо полагал, что период развитого средневековья следует считать стадией в развитии рубяще-колющего оружия на территории центрально-азиатского историко-культурного региона, для которой характерно более широкое распространение сабель со слабоизогнутым клинком; но полного вытеснения мечей и палашей не произошло, при этом виды оружия с прямыми клинками сохранили свое значение на северной и восточной периферии региона, в том числе и у кыргызов Енисея [73. С. 130]. Как можно полагать с учетом изложенных выше соображений, указанная ситуация продолжала иметь место и в позднем средневековье. Однако этот вывод можно расширить, а датировки продлить даже по Новое время, в качестве примера приводя сведения о комплексе вооружения польских гусар XVII в., в котором одновременно присутствовали длинный меч, служивший для прокалывания с коня кольчуги поверженного на землю, но еще живого врага, палаш для рубки незащищенного тела и сабля для фехтования и рубки кольчуги¹³. Видимо, отдельные виды оружия могли не просто доживать свой век, но и служить узкоспециализированным целям, считаясь для этого вполне подходящими, а значит, и современными. В связи с этим нельзя полагать, что клинковое оружие ближнего боя всегда рассматривалось его современниками как полифункциональное и его развитие шло исключительно по линии отказа от существовавших ранее типов. Возможно, что наша находка также является одним из подтверждающих такое мнение фактов.

Вполне допустимо распространить это предположение для этапа позднего средневековья и для территории Монголии, Ки-

¹³ Боплан Г. Л.-де. Описание Украины // www.vostlit.info/texts/rus12/Boplan/text3

тая, Маньчжурии и Тибета. Как уже указывалось, у императора Ван Ли, умершего в 1620 г., палаш был с прямым клинком. В состав парадного оружия императора Цянь Луна входили изделия с разной степенью изогнутости клинка – от едва заметной по всей длине до значительной, но лишь на конце¹⁴. С учетом приведенного сообщения Б. Л. Тагеева, других изложенных выше фактов, нельзя считать абсолютно господствующей даже для XIX в. тенденцию изготовления в Восточной и Центральной Азии оружия с искривленными клинками. Например, до введения современного оружия на Тибете на вооружении пехоты и конницы, вместе с саблями со слегка изогнутыми концами клинков, находились и мечи 3-х типов, причем сабли, в основном, носили всадники высокого ранга¹⁵. По описанию А. Уодделя, побывавшего на Тибете в начале XX в., в состав оружия тибетского воина входил длинный односторонний меч с прямым тяжелым лезвием [67. С. 130]. Ю. Н. Рерих писал, что все мужчины в Тибетском нагорье носят длинные мечи, напоминающие холодное оружие европейского средневековья [56. С. 264]. На вооружении армии Цин еще в XIX–XX вв., что мы уже отмечали по фотографиям того времени, имелись как сабли со слегка изогнутыми в районе острия клинками, так и палаши с прямыми клинками¹⁶.

Тем не менее на Енисее попадали сабли с сильно искривленными клинками. Однако их происхождение, вероятнее всего, не может быть связано с территорией Восточной Азии, где подобное оружие широкого распространения не имело. Две такие сабли с утраченными перекрестиями, происходящие из числа случайных находок и хранящиеся в Музее археологии и этнографии Томского университета, отнесены Ю. С. Худяковым к этапу позднего средневековья [76. С. 69–70, 79]. Но поскольку аналогий им в закрытых комплексах на этой и соседних территориях не известно, то реально датироваться они могут не только поздним средневековьем, но и временем вплоть до XIX в. и позднее.

Н. М. Зиняков, проведя металлографический анализ клинков 5 сабель из средневековых памятников Томского Приобья, установил, что 4 из них выполнены из специально изготовленной стали; одновременно он отметил отсутствие у западно-сибирского населения до XVIII в. собственного производства тигельной стали и связал происхождение таких изделий с территорией Средней Азии и Ближнего Востока [18. С. 149–152]. Действительно, Абу Хамид ал-Гарнати писал, находясь в Булгаре в 1135–1136 гг.: «И привозят люди мечи из стран ислама, которые делают в Зенджане, и Абхаре, и Тевризе, и Исфахане, в виде клинков, не приделывая рукоять и без украшений, одно только железо, как оно выходит из огня. И закаляют эти мечи крепкой закалкой... И эти мечи как раз те, которые годятся, чтобы везти в Йуру (т. е. Югру)... И привозят к ним купцы эти мечи... а в уплату за них берут шкуры соболя и получают от этого огромную прибыль» [55. С. 34]. Данное сообщение арабского путешественника конца этапа развитого средневековья вполне соответствует замечанию М. В. Горелика о достаточно широком распространении в Сибири и Восточной Европе такого оружия и в монгольское время, сделанное им на основе наличия на находках надписей и псевдонадписей на армянском и арабском языках и соответствующих клейм [12. С. 89–91]. Известны находки сабли и палаша с арабскими надписями на клинках и в памятниках енисейских кыргызов начала II тыс. н. э. в Туве и Монголии [14. С. 26–29; 77. С. 36–37]. Нельзя исключать, что и другие сабли и палаши из раскопок на Енисее, которые мы из-за отсутствия подобных надписей привыкли считать кыргызскими, также имеют импортное происхождение. В данном отношении к ним, как это уже делалось отдельными исследователями, вполне правомерно могут быть отнесены некоторые из найденных на Енисее клинков [7]. Показателен факт полного отсутствия такого рода оружия в синхронных и более ранних археологических памятниках и наличие лишь одной находки сабли в более поздних памятниках у восточных соседей кыргызов, что трудно объяснить, если предполагать существование на Енисее собственного массового производства клинков. С другой стороны, на Алтае, находящемся ближе к местам изготовления такого оружия, напротив, находок мечей, палашей и сабель значительно больше, чем на Енисее.

¹⁴ Thomaschen.freewebspace.com

¹⁵ См.: Altaica.nm.ru/Manchuria/kon_tsin.shtml

¹⁶ См.: Altaica.nm.ru/gallery/images/tsin_army/pic5.jpg

Кроме того, в наиболее поздних археологических памятниках на Енисее нет находок палашей и сабель (за исключением упомянутого маньчжурского палаша из могильника Коя 3), и только в одном случае в погребении Нового времени был обнаружен фрагмент предмета, который можно условно считать мечом [81. С. 108–109]. В письменных источниках русского времени об их изготовлении енисейскими кыргызами также не сообщается. Согласно многочисленным сообщениям тех же источников, сабли в XVII–XVIII вв. производили так называемые «кузнецкие татары» – население Кузнецкого Алатау. Все это позволяет предполагать, что состоявшие на вооружении у енисейских кыргызов палаши и сабли собственно на Енисее в позднем средневековье и начале Нового времени не производились, несмотря на наличие на данной территории значительного числа археологических объектов, связанных с железообработкой.

Следует также обратить внимание и на отражение в местном фольклоре особенностей металла длинно-клинкового оружия. Так, в хакасском фольклоре часто упоминается «хылыс» – сабля, меч; это оружие постоянно сопровождается прилагательным «молат» – булатный [5. С. 189]. Однако сведений о собственном производстве булатных изделий на территории бассейна Енисея, как и в Западной Сибири, ни в развитии, ни в позднем средневековье не имеется. В историографии по данной теме отсутствуют даже попытки таких предположений. По данным же китайских источников, ближайшим к Енисею районом, где в указанное время булатную сталь производили, была территория западных районов современного Китая [38. С. 75, 88, 91]. Поэтому вполне вероятно предположение об отсутствии у населения не только Приенисейского края, но и Кузнецкого Алатау собственного производства длинно-клинкового оружия из булатной стали. В связи с этим допустимым будет считать все находившиеся на вооружении населения Енисея булатные изделия предметами импорта. К сожалению, анализ металла обнаруженного нами палаша еще не производился, в связи с чем затруднено и определение его происхождения.

Как весьма редкие в археологических памятниках находки, палаши и сабли считаются дорогим оружием, принадлежностью привилегированных слоев общества, пред-

метами, передающимися по наследству [40. С. 139; 51. С. 71].

В литературе существует определенный разнобой как в формальных определениях меча, палаша и сабли, так и в типологиях палашей и сабель. Исследователями уже отмечался этот факт относительно некоторых авторов [52. С. 163; 81. С. 93; 73. С. 17–18]. К этому следует добавить, что в последнее время активизировались попытки отказаться от термина «палаш» как обозначающего явление якобы европейское и достаточно позднее и разделить все длинно-клинковое оружие лишь на мечи и сабли; палаши предлагается отнести к однолезвийным мечам [10. С. 57]. Несомненно, определенная логика в таких рассуждениях имеется. Действительно, изделия с прямой полосой наносят, главным образом, рубящий удар, а с кривой – рубяще-режущий. Именно в этом видят некоторые авторы их принципиальное отличие, в связи с чем якобы нет смысла разделять прямые клинки, всегда наносящие удар рубящего действия, на мечи и палаши. Однако необходимо напомнить, что сабли могут иметь как очень значительный, так и слабый изгиб полосы, иметь изгиб по всей длине или только на конце, что изгиб или скос острия (кончика) на части прямого клинка меча и палаша также может производить рубяще-режущее действие, а в зависимости от характера движения руки воина и мечом можно нанести режущий удар, саблей же – лишь рубящий (особенно, если место соприкосновения с объектом поражения пришлось на прямой участок полосы сабли). Все это показывает, что нет фундаментальных оснований для установления функционально значимых критериев, в каждом конкретном случае позволяющих нам отличить так называемый однолезвийный меч от сабли. Поэтому, следуя логике таких авторов, необходимо отказаться и от термина «сабля», а все клинковое оружие называть исключительно мечами (при отсутствии четких границ между предметами, относящимися к группе мечей, палашей и сабель, наличии множества переходных форм в принципе равнозначными для всего этого оружия будут, кроме меча, также термины «палаш» и «сабля» – палаш в этом плане даже более предпочтителен, поскольку он по своим главным характеристикам занимает промежуточное положение между тем, что обычно называют мечом и саблей). Однако они, на примере В. В. Горбунова, останавливаются на полпути и до такого логичес-

кого заключения свои построения не доводят, чем придают своей концепции незавершенный, уязвимый для критики характер [10].

Стоит остановиться и на времени использования термина «палаш». Действительно, В. В. Горбунов прав, что он вошел в русский язык уже достаточно поздно [10. С. 57]. Но кроме версии европейского происхождения имеется и мнение о заимствовании его из тюркских языков [6. С. 170], что, вполне возможно, произошло вместе с заимствованием самой разновидности оружия, задолго до этого использовавшейся народами Евразии.

Поэтому более применим второй вариант разделения длинно-клинкового оружия, конечно, не абсолютно совершенный ввиду наличия множества переходных форм, но позволяющий более детально учитывать нюансы его морфологии, и что важно в первую очередь – особенности оружия населения именно лесостепной полосы Евразии. Этот вариант уже долго бытует у значительной части населения Евразии; он наиболее распространен в научной литературе, и проверен исследовательским опытом. Согласно ему, все это оружие относится к трем главным составным частям – мечам (главная характеристика – близкий к прямому и достаточно широкий обоюдоострый клинок), палашам (близкий к прямому, относительно узкий и на большей части полосы однолезвийный клинок) и саблям (однолезвийный на большей части относительно узкой кривой полосы клинок). С учетом предложения отказаться от термина «палаш», кстати, выдвинутого в связи с процессом изучения оружия части средневекового населения Южной Сибири [10], следует напомнить, что, возможно, именно от средневековых тюрко-монгольских кочевников и произошло заимствование (не исключено, что и через Западную Европу) этого слова, происходящего от тюркского «пала» или «палас»; при этом следует помнить, что, например, в турецком языке слово «меч» имеет явно славянское происхождение [6. С. 169–170]. Последнего варианта разделения видов оружия, особенно применительно к территории Южной Сибири, и придерживается автор, не забывая об исключениях, например таких, как использование в начале XVIII в. в нашей стране термина «палаш» по отношению к двулезвийным относительно широким клинкам [16], термина «шпага» к двулезвийным относительно узким клинкам и т. п.

Следует несколько подробнее остановиться и на проблеме выработки критериев, используемых для разделения конкретных образцов оружия на сабли и палаша. Так, саблями обычно считаются изделия, имеющие кривую полосу либо прямую полосу, но отогнутую в сторону лезвия клинка рукоять. Имеется и более категоричное мнение, одновременно, видимо, более объективное, согласно которому лишь степень кривизны полосы, а не наклон рукояти, могут служить критерием разделения таких предметов оружия ближнего боя на палаша и сабли [59. С. 153]. Действительно, в реальности наклон рукояти у изделия с прямой полосой вынуждает ее владельца производить движение рукой, отличное от того, что обычно выполняется при использовании клинка, где полоса и черен лежат на одной оси, т. е. при прямом перпендикулярном ударе выполнять обе его фазы – рубку и, частично, резание. Однако такое оружие по своим свойствам близко к характеру действия серпа или ятагана и называть его саблей не совсем корректно. Поэтому при проведении определений видовой принадлежности тех или иных образцов длинно-клинкового оружия не следует забывать данное обстоятельство; с учетом же его имеющиеся в литературе предложения считать определяющей характеристикой для сабли лишь степень изогнутости наружу полосы становятся более предпочтительными.

Таким образом, изложенные сведения и соображения позволяют нам вполне объективно называть оба обнаруженные предмета вооружения именно палашами и отнести один из них к монгольскому времени, а второй – к началу Нового времени (это ранее было обосновано в отдельной работе, указанной в настоящей статье). Результаты анализа полученных в ходе полевых исследований 2003 г. новых материалов, весьма ценных тем, что они происходят из закрытых археологических комплексов, их сравнения с оружием из памятников ряда сопредельных территорий существенно дополняют наши представления об оружии ближнего боя и его принадлежностях у енисейских кыргызов в предмонгольское, монгольское и более позднее время. Соответственно это позволяет делать более объективные выводы об уровне развития материальной культуры крупного сибирского этноса в данный исторический период. Имеется возможность широко использовать их как в научной практике для решения актуальных проблем определения характера,

основных черт и хода этнокультурных процессов в средневековой Сибири, так и в учебном процессе, научно-популяризаторской работе. Проведение данных раскопок помогло спасти курганы от вполне вероятного разрушения и утраты столь ценных предметов материальной культуры в результате действий современных грабителей.

Список литературы

1. Арсланова Ф. Х. Пряжки «византийского» типа из Прииртышья // Западная Сибирь в эпоху средневековья. Томск, 1984.
2. Археология Украинской ССР: В 3 т. Киев, 1986. Т. 3: Раннеславянский и древнерусский периоды.
3. Беликова О. Б. Среднее Причулымье в X–XIII вв. Томск, 1996.
4. Бородкин Ю. М. Курганы у села Тарасово // Археология Южной Сибири. Изв. кафедры археологии. Кемерово, 1977. Вып. 9.
5. Бутанаев В. Я. Вооружение и военное дело хакасов в позднем средневековье (по материалам фольклора) // Военное дело древних племен Сибири и Центральной Азии. Новосибирск, 1981.
6. Бутанаев В. Я. Военное искусство тюрко-монгольских кочевников и его влияние на развитие ратного дела средневековой Руси // Военное дело nomadов Северной и Центральной Азии. Новосибирск, 2002.
7. Бутанаев В. Я., Худяков Ю. С. История енисейских кыргызов. Абакан, 2000.
8. Выборнов А. В., Нечипоренко В. Н., Скобелев С. Г. Новая разновидность погребального обряда на Среднем Енисее в позднем средневековье – начале нового времени // Археология Южной Сибири и Центральной Азии позднего средневековья. Новосибирск, 2003.
9. Голдина Р. Д., Королева О. П., Макаров Л. Д. Агафоновский I могильник – памятник ломоватовской культуры на севере Пермской области // Памятники эпохи средневековья в Верхнем Прикамье. Ижевск, 1980.
10. Горбунов В. В. Военное дело населения Алтая в III–XIV вв. Барнаул, 2006. Ч. 2.: Наступательное вооружение (оружие).
11. Горбунов В. В., Тишкин А. А. Средневековые находки оружия с Алтая // Сохранение и изучение культурного наследия Алтая:

Материалы регион. науч.-практ. конф. Барнаул, 2005. Вып. 14.

12. Горелик М. В. Об одной разновидности евразийских клинков // Военное дело народов Сибири и Центральной Азии. Новосибирск, 2004. Вып. 1.

13. Горелик М. В. Клинки Тибета // Прорез. 2004. № 4.

14. Грач А. Д., Савинов Д. Г., Длужневская Г. В. Енисейские кыргызы в центре Тувы. М., 1998.

15. Грязнов М. П. История древних племен Верхней Оби по раскопкам близ с. Большая Речка // МИА. М.; Л., 1956. № 48.

16. Денисова М. М., Портнов М. Э., Денисов Е. Н. Русское оружие. Краткий определитель русского боевого оружия XI–XIX вв. М., 1952.

17. Деревянко Е. И. Очерки военного дела племен Приамурья. Новосибирск, 1987.

18. Зиняков Н. М. Железообрабатывающее производство Томского Приобья в XI–XIV вв. Прил. 3 // Плетнева Л. М. Томское Приобье в начале II тыс. н. э. (по археологическим источникам). Томск, 1997.

19. Иванов В. А. Вооружение средневековых кочевников Южного Урала и Приуралья (VII–XIV вв.) // Военное дело древнего населения Северной Азии. Новосибирск, 1987.

20. Илюшин А. М. Курганы средневековых кочевников долины реки Бачат. Кемерово, 1993.

21. Илюшин А. М. Курган-кладбище в долине р. Касьмы как источник по средневековой истории Кузнецкой котловины. Кемерово, 1997.

22. Илюшин А. М. Курганная группа Шабаново-3 // Вопросы археологии Северной и Центральной Азии. Кемерово; Гурьевск, 1998.

23. Илюшин А. М. Могильник Саратовка: публикация материалов и опыт этноархеологического исследования. Кемерово, 1999.

24. Илюшин А. М. Население Кузнецкой котловины в эпоху развитого средневековья (по материалам раскопок курганного могильника Торопово-1). Кемерово, 1999.

25. Илюшин А. М. Этнокультурная история Кузнецкой котловины в эпоху средневековья. Кемерово, 2005.

26. Илюшин А. М., Сулейменов М. Г. Комплекс вооружения предмонгольского времени из кургана-кладбища Сапогово-II // Кузнецкая старина. Новокузнецк, 1994. Вып. 2.

27. *Илюшин А. М., Сулейменов М. Г.* Курганная группа Мусохраново-3 // Вопросы археологии Северной и Центральной Азии. Кемерово; Гурьевск, 1998.
28. *Карпини дель Плано Джованни.* История монгалов // Джованни дель Плано Карпини. История монгалов. Гильом де Рубрук. Путешествие в восточные страны. Книга Марко Поло. М., 1997.
29. *Киртичников А. Н.* Древнерусское оружие // САИ. ЕИ-36. М.; Л., 1966. Вып. 1.
30. *Киртичников А. Н., Медведев А. Ф.* Вооружение // Древняя Русь. Город, замок, село. М., 1985.
31. *Корусенко М. А.* Погребальный обряд тюркского населения низовьев р. Тара в XVII–XX вв. Опыт анализа структуры и содержания. Новосибирск, 2003.
32. *Кочкаров У. Ю.* Позднеполовецкие погребения всадников в Краснодарском крае // КСИА. 2004. Вып. 217.
33. *Кузнецов Н. А.* Предметы вооружения из курганов с подбоем в Кузнецкой котловине // Комплексные исследования древних и традиционных обществ Евразии. Барнаул, 2004.
34. *Культура Биляра.* Булгарские орудия труда и оружие X–XIII вв. М., 1985.
35. *Кызласов И. Л.* Аскизские курганы на горе Самохвал (Хакасия) // Средневековые древности евразийских степей. М., 1980.
36. *Кызласов И. Л.* Аскизская культура Южной Сибири X–XIV вв. М., 1983.
37. *Кызласов И. Л.* Скальные захоронения – особая категория погребальных памятников // Погребальный обряд. Реконструкция и интерпретация древних идеологических представлений. М., 1999.
38. *Малявкин А. Г.* Материалы по истории уйгуров в IX–XII вв. Новосибирск, 1974.
39. *Медведев В. Е.* Приамурье в конце I – начале II тысячелетия. Чжурчжэньская эпоха. Новосибирск, 1986.
40. *Мерперт Н. Я.* Из истории оружия племен Восточной Европы в раннем средневековье // СА. 1955. Т. 23.
41. *Могильников В. А.* Курганы с трупосожжениями в северо-западных предгорьях Алтая // Алтай и сопредельные территории в эпоху средневековья. Барнаул, 2001.
42. *Молодин В. И., Савинов Д. Г., Елагин В. С., Соболев В. И., Полосьмак Н. В., Сидоров Е. А., Соловьев А. И., Бородовский А. П., Новиков А. В., Ким А. Р., Чикишева Т. А., Беланов П. И.* Бараба в тюркское время. Новосибирск, 1988.
43. *Немеров В. Ф.* Воинское снаряжение и оружие монгольского воина XIII–XIV вв. // СА. 1987. № 2.
44. *Нечаева Л. Г.* Погребения с трупосожжением могильника Тора-Тал-Арты // Тр. ТКАЭЭ. М.; Л., 1966. Т. 2.
45. *Николаев В. С.* Позднесредневековые захоронения могильника Усть-Талькин // Проблемы археологии и палеоэкологии Северной, Восточной и Центральной Азии. Новосибирск, 2003.
46. *Николаев Р. В.* Средневековые курганы близ железнодорожной станции Минусинск // СА. 1972. № 2.
47. *Николаев Р. В.* Кыргызское погребение в Большемуртинском районе Красноярского края (К вопросу о движении тюркоязычных народов на север Сибири) // Археология Северной Азии. Новосибирск, 1982.
48. *Никольская Т. Н.* Земля вятичей. К истории населения бассейна Верхней и Средней Оки в IX–XIII вв. М., 1981.
49. *Парадное оружие и конское убранство XVII–XVIII вв.* Путеводитель. М., 1986.
50. *Плетнева Л. М.* Томское Приобье в начале II тыс. н. э. (по археологическим источникам). Томск, 1997.
51. *Плетнева С. А.* На славяно-хазарском пограничье. Дмитриевский археологический комплекс. М., 1989.
52. *Плотников Ю. А.* Рубящее оружие прииртышских кимаков // Военное дело древних племен Сибири и Центральной Азии. Новосибирск, 1981.
53. *Плотников Ю. А., Батсайхан З.* Сабля с Гобийского Алтая // Военное дело населения юга Сибири и Дальнего Востока. Новосибирск, 1993.
54. *Привалихин В. И.* Драгунский палаш начала XVIII в. из коллекции оружия Красноярского краевого краеведческого музея // Енисейская провинция. Альманах. Красноярск, 2006. Вып. 2.
55. *Путешествие Абу Хамида ал-Гарнати:* Пер. О. Г. Большакова. М., 1971.
56. *Рерих Ю. Н.* Тибет и Центральная Азия: Статьи, лекции, переводы. Самара, 1999.
57. *Розенфельд Р. Л.* Поломская культура // Финно-угры и балты в эпоху средневековья. М., 1987.
58. *Савинов Д. Г.* Археологические памятники завершающего этапа культуры ени-

сейских кыргызов // Памятники кыргызской культуры в Северной и Центральной Азии. Новосибирск, 1990.

59. Соловьев А. И. О некоторых характеристиках клинкового оружия // Проблемы реконструкций в археологии. Новосибирск, 1985.

60. Соловьев А. И. Военное дело коренного населения Западной Сибири. Новосибирск, 1987.

61. Соловьев А. И. Оружие и доспехи. Сибирское вооружение: от каменного века до средневековья. Новосибирск, 2003.

62. Стети Евразии в эпоху средневековья. М., 1981.

63. Тагеев Б. Л. Русские над Индией. Очерки и рассказы из боевой жизни на Памире. СПб., 1900.

64. Татауров С. Ф., Шлюшинский А. В. Русское оружие на татарских памятниках XVI–XVIII веков в Среднем Прииртышье // Интеграция археологических и этнографических исследований. Красноярск; Омск, 2006.

65. Троицкая Т. Н., Новиков А. В. Верхнеобская культура в Новосибирском Приобье. Новосибирск, 1998.

66. Уманский А. П. Еще раз о кабаковской сабле-палаше // Проблемы изучения культурно-исторического наследия Алтая. Горно-Алтайск, 1994.

67. Уоддель А. Лхаса и ее тайны. Очерк тибетской экспедиции 1903–1904 г. СПб., 1906.

68. Федоров-Давыдов Г. Погребения хазарского времени из урочища «Кривая Лука» в нижнем Поволжье // Проблемы археологии степей Евразии. Советско-венгерский сборник. Кемерово, 1984.

69. Худяков Ю. С. Вооружение енисейских кыргызов VI–XII вв. Новосибирск, 1980.

70. Худяков Ю. С. Кыргызы на Табате. Новосибирск, 1982.

71. Худяков Ю. С. Вооружение древних тюрок Центральной Азии // Проблемы археологии степей Евразии. Советско-венгерский сборник. Кемерово, 1984.

72. Худяков Ю. С. Кыргызский курган Соян-Сее // Памятники кыргызской культуры в Северной и Центральной Азии. Новосибирск, 1990.

73. Худяков Ю. С. Вооружение кочевников Южной Сибири и Центральной Азии

в эпоху развитого средневековья. Новосибирск, 1997.

74. Худяков Ю. С. Реконструкция узды из древнетюркского погребения на могильнике Ибыргыс-Кисте // Гуманитарные науки в Сибири. Серия: Археология и этнография. 1998. № 3.

75. Худяков Ю. С. Торговые пути, связывающие Южную Сибирь и «Великий шелковый путь» // Кузнецкая старина. Новокузнецк, 1999. Вып. 4.

76. Худяков Ю. С. Комплекс вооружения кочевников Южной Сибири позднего средневековья // Военное дело nomадов Северной и Центральной Азии. Новосибирск, 2002.

77. Худяков Ю. С., Баяр Д. Средневековый памятник в местности Нахиугийн-Манхан в пустыне Монгол Элс // Северная Азия и соседние территории в средние века. Новосибирск, 1992.

78. Худяков Ю. С., Бобров Л. А. Вооружение джунгар и халха-монголов в эпоху позднего средневековья // Сибирская заимка. 2002. № 3. // www.zaimka.ru/03_2002/hudya-kov_equipment/

79. Худяков Ю. С., Кочеев В. А., Моносов В. М. Балтарганские находки // Гуманитарные науки в Сибири. Серия: Археология и этнография. 1996. № 3.

80. Худяков Ю. С., Плотников Ю. А. Рубяще-колющее оружие кимаков // Военное дело и средневековая археология Центральной Азии. Кемерово, 1995.

81. Худяков Ю. С., Скобелев С. Г. Поздне-средневековое шаманское погребение в могильнике Ортгызы-Оба // Этнография народов Сибири. Новосибирск, 1984.

82. Ширин Ю. В. Средневековые случайные находки предметов вооружения из Горной Шории // Материалы по военной археологии Алтая и сопредельных территорий. Барнаул, 2002.

83. *Dinling Tomb*. Beijing, б/г. 63 p. (Альбом, посвященный раскопкам гробницы императора Ван Ли; на англ. и кит. яз.)

84. *Klaic V. Poviesti Hrvata*. Zagreb, 1899.

85. *Shen Yang*. Palace museum. Shen Yang, 1987. (Путеводитель по музею; на кит. яз.)