

**А. П. Деревянко^{1,2}, В. И. Молодин^{1,2}, Ю. С. Худяков^{1,2}, Л. В. Лбова^{1,2},
Е. Э. Войтишек^{1,2}, О. И. Новикова^{1,2}, С. Г. Скобелев²**

¹ Институт археологии и этнографии СО РАН
пр. Акад. Лаврентьева, 17, Новосибирск, 630090, Россия

² Новосибирский государственный университет
ул. Пирогова, 2, Новосибирск, 630090, Россия
E-mail: skob@gklass.nsu.ru

**ОПЫТ РАБОТЫ И ПЕРСПЕКТИВЫ ДАЛЬНЕЙШЕГО РАЗВИТИЯ
МЕХАНИЗМА ИНТЕГРАЦИИ ФУНДАМЕНТАЛЬНЫХ ИССЛЕДОВАНИЙ
И ОБРАЗОВАТЕЛЬНОЙ ДЕЯТЕЛЬНОСТИ В РАМКАХ СОВМЕСТНОГО
УЧЕБНО-НАУЧНОГО ЦЕНТРА
НОВОСИБИРСКОГО ГОСУДАРСТВЕННОГО УНИВЕРСИТЕТА
И ИНСТИТУТА АРХЕОЛОГИИ И ЭТНОГРАФИИ СО РАН
ПО СПЕЦИАЛИЗАЦИЯМ
«АРХЕОЛОГИЯ», «ЭТНОГРАФИЯ» И «ВОСТОКОВЕДЕНИЕ»**

Механизмом воспроизводства системы образования и науки во всех странах мира является высшее образование. Оценивая отношение Российского государства к развитию науки и образования, следует отметить, что в 1997–1998 гг., после провальных лет начала последнего десятилетия XX в., в этой сфере в нашей стране произошли заметные положительные изменения. Такой перелом можно связать и с началом функционирования Федеральной целевой программы (ФЦП) «Государственная поддержка интеграции высшего образования и фундаментальной науки на 1997–2000 годы».

Данная программа максимально полно соответствовала условиям работы Новосибирского государственного университета (НГУ) как фактической части Сибирского отделения РАН (СО РАН). Действительно, в НГУ со дня его основания реализуется система непрерывного многоуровневого образования, а основные принципы развития университета заключаются в следующем:

– подготовка в рамках интегрированной научно-образовательной среды НГУ – СО РАН для страны и международного сообщества специалистов, обладающих ключевыми компетенциями в области будущей профессиональной деятельности, с уровнем квалификации, соответствующим самым высоким мировым стандартам;

– соответствие направлений подготовки долгосрочным государственным приоритетам в области образования, науки и экономики;

– пионерная реализация многоуровневой непрерывной образовательной модели, ставшей к настоящему времени мировой тенденцией;

– методология обучения с ориентацией на восприятие и генерацию нового знания и развитие креативного мышления у учащихся;

– раннее приобщение студентов к научным исследованиям и практической деятельности на основе системного включения в учебный процесс, решения реальных задач научного и практического плана;

– разработка и применение инновационных технологий и программ обучения с широким использованием современных информационных систем;

– участие в образовательном процессе ученых – создателей и представителей ведущих научных школ;

– открытость университета, реализуемая на основе взаимодействия со стратегическими партнерами, а также со всеми заинтересованными потребителями научной продукции и кадров (в том числе экспорт образовательных услуг).

Положительный опыт интеграции науки и образования, накопленный СО РАН и НГУ, распространился на многие города Сибири и способствовал установлению тесной связи науки (в лице академических научных центров) с уже существовавшими университетскими учебно-научными комплексами (Томский, Иркутский, Якутский) и формированию новых университетов (Красноярский, Алтайский, Кемеровский, Тюменский, Омский, Бурятский) и других вузов в городах с академическими центрами или отдельными институтами СО РАН. На базе интеграции деятельности научных центров отделения с университетами и вузами Сибири были созданы региональные научно-образовательные комплексы (РНОК) в Барнауле, Красноярске, Кемерове, Омске [9; 13–17], а ряд международных научных центров трансформировался в научно-образовательные. «Система СО РАН – НГУ признана во всем мире и кое-где тиражирована, – как пишет Н. Л. Добрецов. – Следует напомнить, что Красноярский и Бурятский классические университеты первоначально были филиалами НГУ, а такие новые исследовательские университеты, как Pohang Sci Technical University (Postech) в Южной Корее, прямо подтверждают широкое использование опыта СО РАН – НГУ» [7]. И для сферы гуманитарного знания можно с удовлетворением констатировать, что целый ряд кафедр исторического профиля вузов Сибири, важной составляющей в работе которых являлась также археологическая, этнографическая и востоковедческая тематика, превратились за последние годы в современные учебно-научные центры с сильной материальной базой, в том числе позволяющей использовать в преподавании гуманитарных дисциплин новые информа-

ционные технологии, создавать мультимедийные курсы и WEB-ресурсы.

Учитывая данный положительный опыт, но испытывая заметные проблемы в своем развитии, связанные с чрезвычайно неудовлетворительным финансированием в первой половине 1990-х гг., коллективы кафедры всеобщей истории, кафедры археологии и этнографии, лаборатории гуманитарных исследований НГУ и Института археологии и этнографии (ИАЭТ) СО РАН с первого же этапа работы ФЦП «Интеграция» приняли активное участие в решении ее основных задач в области гуманитарного знания. Первоначально, начиная с 1997 г., университет и институт организовали совместную работу по направлению 5.1. данной программы – «Поддержка полевых и экспедиционных исследований с участием студентов, аспирантов и преподавателей вузов», в рамках единого проекта НГУ и СО РАН «Полевые практики и экспедиционные исследования как неотъемлемый элемент системы подготовки специалистов в области естественных и гуманитарных наук» (проект № 275). В полевом сезоне 1997 г. был проведен большой комплекс совместных исследований на ряде археологических памятников различных эпох и некоторых этнографических объектах на территории Западной, Южной и Средней Сибири (Денисова Пещера, могильники гуннского времени на Катунь, Саянский острог и др.). Полученный положительный опыт совместной работы позволил продолжить развитие сотрудничества коллективов вуза и академического института и в рамках ФЦП поднять его на новый уровень. В результате в повестку дня к концу 1997 г. встал вопрос о создании постоянного органа, организующего, направляющего и координирующего совместную деятельность не только в сфере полевых археологических и этнографических исследований (т. е. хотя и ежегодно, однако в течение достаточно короткого периода), но и в ходе всего процесса подготовки молодых специалистов-сибиреведов в вузе и институте.

Данная задача научно-организационного характера была решена уже в 1998 г. в рамках совместного проекта по направлению 2.1. ФЦП – «Развитие и поддержка системы совместных учебно-научных центров, филиалов университетов и кафедр универ-

ситетов». Направленные в адрес конкурсной комиссии ФЦП заявочные документы с предложением создания в НГУ подобного учебно-научного центра своим главным содержанием имели описание исследовательского и педагогического задела, сформированного в ходе деятельности в рамках ряда совместных международных программ (в том числе «Фундаментальные исследования и высшее образование» и «Межрегиональные исследования в общественных науках») в рамках реально существующего уже на протяжении нескольких десятилетий учебно-научного комплекса, который действовал на базе кафедры всеобщей истории, кафедры археологии и этнографии гуманитарного факультета, лаборатории гуманитарных исследований НГУ и ИАЭТ. Он включал преподавателей, ученых, студентов и аспирантов гуманитарного факультета университета и исследователей-археологов и этнографов из ИАЭТ, чья деятельность целиком соответствовала принципам интеграции науки и образования, широкого использования в учебном процессе кадрового потенциала и материальной базы академических институтов, отбора, подготовки и воспроизводства кадров высшей квалификации для науки, высшей школы и промышленности Сибири, заложенным еще при основании НГУ как составной части СО АН СССР [9; 13–16]. Нередко актуальную проблему интеграции науки и образования в нашей стране сводили лишь к структурно-организационным преобразованиям, поскольку в советский период долгое время научно-исследовательские учреждения были отделены от системы высшего образования, будучи разведены по разным ведомствам. Но в данном случае, как это отмечалось авторами проекта при подготовке соответствующих заявочных документов, создание такого центра в действительности могло стать лишь неким официальным его оформлением, констатацией существующей реальности.

Поданная совместная заявка успешно прошла соответствующую экспертизу, и в начале 1998 г. был официально оформлен совместный сибиреведческий учебно-научный центр (УНЦ) по специализациям «Археология» и «Этнография» НГУ и ИАЭТ (проект № 274: научный руководитель – академик РАН В. И. Молодин). Приказ и Положение об УНЦ были подписаны совместно

ректором университета и директором института. Правовой и нормативной базой для такого акта был много лет действовавший Договор о сотрудничестве между НГУ и СО РАН, в рамках которого подписывалось отдельное соглашение между университетом и ИАЭТ (ранее Институт истории, филологии и философии СО АН СССР) о совместной деятельности по проведению фундаментальных научных исследований по актуальной тематике исторического сибиреведения, введения результатов последних научных разработок и открытий в учебный процесс в НГУ в целях повышения уровня подготовки специалистов-гуманитариев в вузе, развития системы непрерывного образования. Организационная форма коллектива, представлявшего УНЦ, – кафедра всеобщей истории, кафедра археологии и этнографии, лаборатория гуманитарных исследований НГУ, все научные отделы ИАЭТ. Деятельность этих подразделений была объединена общим планом в рамках достижения единой цели. Научный коллектив состоял из 28 чел. (в том числе 2 академика РАН, 8 докторов исторических наук, 12 кандидатов наук, 3 ассистента без ученой степени, 3 научных сотрудника без ученой степени). Количество студентов и аспирантов, работавших в рамках УНЦ ежегодно – более 40 чел.

Целью проекта являлась полная интеграция возможностей фундаментальной науки и высшего образования в условиях Новосибирского научного центра (ННЦ) в области подготовки высококвалифицированных специалистов-гуманитариев (археологов, этнографов, историков первобытного общества), в первую очередь сибиреведов. Главные направления научных исследований и подготовки студентов и аспирантов, планировавшихся в рамках будущей научно-педагогической деятельности УНЦ, базировались на глубокой научной и методологической основе, заложенной в ходе многолетней работы коллектива исследователей-гуманитариев ННЦ (включая и университет) по таким темам, как древняя история и археология Сибири и Центральной Азии в эпоху камня и палеометалла, русская археология Южной Сибири, этнография русских старожилов и коренных народов Западной и Восточной Сибири, Саяно-Алтая. Основателем этой высоко зарекомендовавшей себя научно-педагогической школы был

патриарх сибирской и дальневосточной археологии академик А. П. Окладников.

В условиях НГУ, переживавшего тогда, как и вся система высшего образования в стране, не лучший период своей истории, деятельность УНЦ, финансово ощутимо подержанная со стороны ФЦП, уже в самый начальный период дала заметный толчок к дальнейшему развитию сотрудничества вуза и научного института, открыла новые возможности в организации совместных фундаментальных научных исследований и позволила привлечь к участию в них, в первую очередь, студентов университета.

На первом этапе функционирования ФЦП, в течение 1998–2000 гг., коллективом УНЦ делался упор на проведение организационной, научно-исследовательской и учебной работы по следующим основным направлениям:

- укрепление материально-технической базы, обеспечивающей процесс подготовки специалистов-сибиреведов;
- развитие и совершенствование учебно-методической деятельности на гуманитарном факультете НГУ в ходе подготовки археологов и этнографов, специалистов в области древней истории;
- организация и проведение совместных научных исследований по археологии и этнографии Сибири;
- популяризация научных знаний.

В целях укрепления материально-технической базы УНЦ в течение 1998–1999 гг. на площади НГУ было выделено и оборудовано помещение большого размера под специализированную учебную аудиторию, предназначенную для обеспечения учебного процесса по специальностям «Археология» и «Этнография». На площади ИАЭТ были выделены и оборудованы специальные помещения, в которых студенты и аспиранты проводили научно-исследовательскую работу экспериментально-реставрационного характера (камеральная лаборатория), осуществляли подготовку и оформление своих научных работ к печати, дипломов и диссертаций к защите, получали консультации научных руководителей и т. д. Важнейшим положительным обстоятельством являлся также реально обеспеченный в течение всего учебного года беспрепятственный доступ студентов и аспирантов НГУ к фонду основной научной библиотеки и коллекциям находок ИАЭТ. В рам-

ках деятельности УНЦ было осуществлено и частичное обновление полевого имущества для проведения полевых научно-исследовательских работ, что для НГУ тогда произошло впервые с 1991 г.

Учебно-методическая работа в рамках УНЦ реализовывалась по следующим основным направлениям:

- обеспечение проведения ежегодной полевой учебной археологической практики для студентов 1 курса с их непременным участием во всех без исключения видах полевых исследований и конкретных рабочих операций, проводимых совместно вузом и институтом (данная деятельность осуществлялась, главным образом, в рамках продолжающегося «экспедиционного» проекта НГУ в рамках ФЦП, коллектив которого напрямую сотрудничал с участниками проекта УНЦ);

- подготовка и выпуск учебных и методических пособий, специализированных программ по археологии, этнографии и исторической демографии коренного населения Сибири (по результатам чтения учебных основных и специальных курсов только в 1998–2000 гг. было издано 4 учебных пособия и несколько программ);

- чтение комплекса основных («Основы археологии», «Основы этнографии» и т. д.), а также специальных курсов для студентов, специализирующихся по археологии и этнографии Сибири, в том числе с использованием возможностей электронных средств обучения (Web-музей НГУ «Древнее искусство Сибири» и проект гуманитарного факультета НГУ в Интернете «Сибирская заимка» с их фондами археологических и этнографических коллекций, научными разработками и курсами лекций по отдельным проблемам археологии, этнографии и древней истории Сибири).

Научно-исследовательская работа проводилась как экспедиционная (т. е. полевые научные изыскания по актуальной проблематике сибирской археологии и этнографии), аналитическая (кабинетная) и камеральная (реставрация, анализ, интерпретация, классификация, типология). Важное место занимала деятельность по введению в научный оборот и обсуждению новейших результатов исследований на научных конференциях, симпозиумах и т. д. Соответственно активно осуществлялась и публикация новых

источников, а также результатов археолого-этнографических реконструкций. Созданные в НГУ с активным участием ученых ИАЭТ базы данных, электронные учебные и специальные курсы по археологии Сибири, учитывающие результаты аналитических разработок археологов – членов УНЦ, последние открытия в ходе экспедиционных работ стали доступны студентам и аспирантам других учебных заведений России и всего мира (www.mmedia.nsu.ru/museum/; www.zaimka.ru). Важной частью работы было и обеспечение научно-квалификационной сферы (научное руководство, консультации, рецензирование, подготовка и защита дипломных и диссертационных сочинений).

Акцент в научно-исследовательской работе делался на непосредственное участие аспирантов и студентов в полевых работах в ходе выполнения научно-исследовательских программ и проектов в рамках ФЦП: «Северная Азия в гуннское время и эпоху средневековья» и «Древние поселенческие комплексы Западной Сибири». Кроме того, ежегодно они участвовали в практической работе по теме «Палеолит Алтая». Тем самым ими вносился значительный вклад в решение крупных научно-исследовательских проблем – таких, как «Палеолит Северной Азии», «Западная Сибирь в эпоху бронзы и раннего железа», «Южная Сибирь в эпоху средневековья», «Русское освоение Сибири», разрабатываемых совместно НГУ и ИАЭТ.

Аспиранты университета и института, студенты 1–5 курсов гуманитарного факультета, проходившие археологическую практику и специализировавшиеся в области археологии, школьники г. Новосибирска принимали в эти годы непосредственное участие в раскопках всех памятников как поселенческого типа (завершение изучения Саянского острога, начало работ на городище Чича 1), так и погребений на разных территориях Сибири. В ходе работ на археологических объектах различных эпох и характера они получали навыки самостоятельного полевого исследования, начиная с разметки площади раскопа и предварительной ее нивелировки и заканчивая участием во всех видах раскопочных работ (снятие современного дерна, зачистка и разборка насыпей курганов и оградок, наблюдения за культурным слоем, зачистка архитектурных остатков, выборка заполнения

могильных ям, зачистка костяков, обнаружение и фиксация артефактов и органических останков, снятие и упаковка находок). Студенты также занимались фотофиксацией памятников и результатов работ на всех этапах их изучения. Студенты старших курсов принимали участие в проведении поисковых маршрутов, фиксации и съемке вновь обнаруженных объектов. Каждый из них осваивал навыки ведения полевых дневников, записывая все наблюдения, сделанные в процессе разведок и раскопок. Таким образом, ими приобретались навыки самостоятельного производства полевых исследований.

В полевых условиях были развернуты реставрационные лаборатории, где проходили первичную обработку, реставрацию и шифровку все найденные материалы. Научные сотрудники ИАЭТ, сотрудники Института геологии СО РАН, работавшие в рамках УНЦ специалисты из Германского археологического института (г. Берлин) привлекали студентов к проведению узкоспециальных работ: камеральная обработка остеологической коллекции (С. К. Васильев), камеральная обработка керамической коллекции, реставрация (М. В. Мороз, Е. В. Карпеева), геофизические работы на городище Чича 1 (Х. Бекер, Й. Фассбиндер, М. А. Чемякина, А. К. Манштейн). С их участием была взята целая серия проб почвы для анализа в целях изучения технологии керамического производства, древесного угля для радиоуглеродного анализа.

На основе полученных новых полевых материалов студентами готовились доклады на ежегодные студенческие отчетные конференции по итогам полевых практик в октябре каждого текущего года, где анализировались результаты экспедиционных работ, особенности использования в ходе полевых исследований методических приемов, итоги собственного анализа собранных материалов. Эти же материалы затем ложились в основу их дипломных работ.

На гуманитарном факультете НГУ выявлялась и поддерживалась материально талантливая научная молодежь. Было финансово обеспечено участие студентов в научных конференциях (ежегодная Региональная археолого-этнографическая студенческая конференция на базах различных вузов Сибири и Международная студенческая на базе НГУ). Созданы

условия для их первых научных публикаций – действовал единый для университета и института издательский план, активно использовалась полиграфическо-издательская база ИАЭТ и т. д. Студенты, показавшие в ходе полевых исследований способности к самостоятельному научному творчеству и подготовившие на основе полученных новых источниковых материалов научные публикации и дипломные работы высокого уровня, получали рекомендации для поступления в аспирантуру НГУ и ИАЭТ, а также право первоочередного трудоустройства в ИАЭТ и другие научные учреждения СО РАН (например, 75 % выпускников-археологов 1998 г. были приняты на дальнейшее обучение в аспирантуру университета и ИАЭТ).

Основные научные результаты, полученные в деятельности УНЦ на первом этапе его работы, имели официальное признание как приоритетные. В их число входили:

- исследование погребального обряда кротовской культуры (бронзовый век лесостепного Обь-Иртышья);

- открытие комплекса протогородского типа в переходную от бронзы к железу эпоху в Обь-Иртышском междуречье (городище Чича 1);

- анализ и систематизация петроглифов Алтая;

- анализ и сопоставление материалов памятников эпохи бронзы в Синьцзяне (КНР) и Горном Алтае (РФ);

- выделение особого типа памятников в Горном Алтае в позднегуннское время в качестве основы для выделения в будущем отдельной археологической культуры (на базе полного изучения могильника Усть-Эдиган);

- анализ и систематизация оружейного комплекса кочевников Южной Сибири и Центральной Азии в эпоху средневековья, его графическая реконструкция в контексте конкретных исторических сюжетов (аналоги данной работы в нашей стране и за рубежом не известны);

- изучение древнетюркского культурно-феномена в Саяно-Алтае, развитие представлений об иконографии образа богини Умай – одного из главных персонажей пантеона древних и современных тюркоязычных народов;

- выделение особой археологической субкультуры группы средневекового населения Западного Саяна – «серебряных усинцев»;

- анализ этнического состава населения Южной Сибири в эпоху средневековья;

- открытие материальной культуры, выявление особенностей формирования культуры жизнеобеспечения русских первопродолжцев Южной Сибири XVIII в. (на основе археологических раскопок Саянского острова – первого в истории отечественной археологии полностью изученного русского острова);

- установление причин колебаний численности коренных народов Сибири в XVII–XX вв., которые до сих пор вызывают множество споров как в научной среде, так и в околополитических кругах в нашей стране и за рубежом;

- анализ уровня развития материальной культуры русских крестьян Западной Сибири в XVIII–XIX вв.;

- характеристика комплекса одежды русских старожилов Алтая.

В рамках УНЦ в издательствах НГУ и ИАЭТ подготовлены под титулом ФЦП «Интеграция» и выпущены 7 сборников научных статей (включая и сборники по итогам проводившихся конференций) по исследуемой проблематике. Членами научно-педагогического коллектива было опубликовано и сдано в печать более 60 научных статей в России и за рубежом со ссылкой на ФЦП «Интеграция».

Полученные научные материалы широко обсуждались научной общественностью. Так, в течение данного периода они неоднократно представлялись на научных конференциях, конгрессах, семинарах различного уровня, включая и Международные, проходивших в Москве, Санкт-Петербурге, Казани, Новосибирске, Барнауле, Омске и других городах.

Силами коллектива УНЦ были организованы и проведены на базе НГУ конференции:

- 1) Всероссийская научная конференция «Евразия: культурное наследие древних цивилизаций» (Новосибирск, январь 1999 г.);

- 2) XL Региональная археолого-этнографическая студенческая конференция (РАЭСК) (Новосибирск, февраль 2000 г.).

Последняя из проведенных конференций, по многочисленным отзывам ее участников, среди которых присутствовало значительное

число преподавателей вузов Сибири и Дальнего Востока, а также Северного Казахстана, была лучшей из проведенных за последние 10–15 лет как по уровню представленных докладов, так и по организации всей работы данного важного научного мероприятия. Эта конференция стала ярким событием в самостоятельном научном творчестве десятков студентов-археологов и этнографов. Работа каждой из секций РАЭСК открывалась научным докладом ведущего ученого из ИАЭТ. Такой порядок начала работы секции конференции, когда первым следует доклад, изначально задающий высокий уровень научного изложения, следует приветствовать и практиковать в дальнейшем.

В рамках учебно-научного центра были осуществлены 4 научные инновационно-перспективные разработки:

– «Технология (методика) поиска и визуального определения этнокультурной и хронологической принадлежности археологических памятников позднего средневековья на территории Средней Сибири»;

– «Образовательная технология с использованием системы Интернет для подготовки археологов-сибиреведов по теме “Древнее искусство Сибири”»;

– «Графическая реконструкция комплекса вооружений средневековых кочевников Южной Сибири и Центральной Азии»;

– «Реконструкция внешнего вида Саянского острога».

Особо следует отметить, что одна из этих разработок – графическая реконструкция одежды, вооружения, конского убранства, конкретных исторических событий, происходивших на территории Сибири в период средневековья и в начале Нового времени, была выполнена целиком тогда еще студентом гуманитарного факультета НГУ Л. А. Бобровым (ныне кандидатом исторических наук). Им с применением элементов художественного оформления выполнены графические реконструкции комплекса вооружения и боевого снаряжения народов Южной Сибири и некоторых соседних регионов – енисейских кыргызов и их кыштымов, тюрков, сяньби, а также народов, с которыми в ходе исторического развития контактировали народы Сибири – китайцев, монголов (в том числе джунгар), маньчжуров и русских людей. Им же проведена художественно-графическая реконструкция некоторых

конкретных исторических ситуаций, известных по данным письменных источников (расправа после победоносной войны 711 г. кок-тюрок над плененными представителями правящего рода енисейских кыргызов, гибель уйгурского кагана в ходе похода в 840 г. енисейских кыргызов на столицу этого каганата, осада многочисленной маньчжурской армией в 1655 г. русского Албазинского острога и др.). Следует отметить, что в указанных реконструкциях все детали одежды, головных уборов, защитного и наступательного вооружения людей, снаряжения лошадей, украшений и даже их цвета выполнены исключительно на основе конкретных материалов из археологических находок на территории Сибири и некоторых прилегающих регионов, дополненных сведениями письменных источников и иконографии. В связи с этим проведенные реконструкции отличаются высокой степенью исторической достоверности.

Научно-популяризаторская работа осуществлялась в виде чтения лекций по тематике, связанной с древней историей и археологией Сибири, в НГУ и Специализированном учебно-научном центре при НГУ (СУНЦ), в виде цикла лекций на новосибирском радио, выступлений на телевидении (как новосибирском, так и центральном), в периодической печати в Новосибирской области, а также в местах проведения полевых исследований (Республика Алтай, Республика Хакасия, Красноярский край и др.).

В ноябре 1997 г. в музее НГУ была подготовлена и проведена выставка «Археологические раритеты гуманитарного факультета». Здесь же в сентябре 1999 г. состоялась выставка, посвященная 40-летию НГУ, на которой представлены наиболее яркие археологические находки из раскопок древних памятников на территории Сибири, в том числе и полученные членами коллектива УНЦ в ходе работ в рамках ФЦП «Интеграция». Материалы из раскопок Саянского острога представлены в постоянной экспозиции Новосибирского областного краеведческого музея (НОКМ) «История освоения Сибири». При помощи и консультациях членов коллектива УНЦ во всемирно известном музее-заповеднике «Шушенское», признанном по итогам 1999 г. лучшим музеем России подобного рода, создана постоянная экспозиция «Саянский острог», включающая, в том числе, выполненный из дерева и исторически

полностью достоверный (исполнен на основе материалов археологических раскопок и их интерпретации) макет-реконструкцию данной крепости эпохи первоначального русского освоения Южной Сибири.

«Сухие» статистические сведения по итогам выполнения задач ФЦП на первом этапе ее функционирования представлены ниже:

Основные показатели деятельности	1997 г.	1998 г.	1999 г.	2000 г.
Количество студентов (аспирантов), принявших участие в выполнении программы	93	105	99	108
Количество студентов, принявших участие в олимпиадах и конференциях	32	30	38	46
Опубликовано монографий		2	1	1
Количество статей, опубликованных в материалах международных конференций	19	21	22	14
Количество публикаций	52	58	62	60
Количество статей, принятых к публикации	34	38	29	27
Издано учебников и учебно-методических пособий	1	2	2	1
Подготовлено к изданию учебников и учебно-методических пособий	1	2	2	2
Проведено конференций (число докладов)			1 (59)	1 (78)
Количество экспедиций (число практик)	1 (4)	(4)	1 (4)	1 (5)
Количество школьников, охваченных системой довузовской подготовки (в колледжах, лицеях, гимназиях, летних школах и др.)	18	26	34	34

Таким образом, работа на первом этапе функционирования ФЦП «Интеграция» позволила существенно повысить уровень подготовки специалистов в НГУ, поднять престиж преподавательской и научной деятельности, создать уникальный для Сибири и России в целом центр подготовки высококвалифицированных специалистов-гуманитариев в области сибиреведения, расширить и углубить научные исследования в области археологии и этнографии Сибири. В тех условиях финансирования фундаментальных научных исследований по гуманитарным дисциплинам данная ФЦП фактически была главным источником средств для проведения совместных полевых археологических и этнографических исследований на территории ряда районов Сибири, а также частично для организации аналитической работы с комплексом археологических источников и материалов в кабинетных условиях, введения в учебные курсы результатов последних от-

крытий, подготовки дипломных работ студентами, диссертаций аспирантами и соискателями, участия их в конференциях.

На втором этапе функционирования ФЦП наш УНЦ продолжал работать в рамках той же программы на 2002–2006 гг. по проекту в разделе «Поддержка учебно-научных центров» по теме «Кочевой мир Южной Сибири в эпоху палеометалла: реалии и представления» (Госконтракт № И–0981). Соответственно главные задачи его работы остались прежними. Несколько уточнена была лишь исследовательская тематика, что позволило провести более тесное сотрудничество коллектива УНЦ с участниками выполнения специализированных НИР в ряде других научных программ, как отечественных, так и международных. Понятно, что в настоящее время отдельному исследователю или даже группе ученых невозможно работать целиком автономно и в полном организационном отрыве от специалистов, занимающихся близкой или анало-

гичной проблематикой. Поэтому большинство привлеченных к выполнению настоящего проекта ученых из ИАЭТ, научных сотрудников и преподавателей НГУ участвовали в проектах РГНФ и РФФИ, проектах в рамках региональных программ НИР, по своей тематике тесно связанных с изучением кочевого мира Южной Сибири. К реализации отдельных программ проекта привлекались также специалисты, изучающие древние культуры Сибири и Центральной Азии, из ведущих научных центров Сибири, Санкт-Петербурга, стран ближнего и дальнего зарубежья. Основными направлениями НИР по тематике проекта, в которых участвовали коллектив УНЦ на втором этапе своей деятельности полностью или отдельные члены его коллектива, были следующие:

1) фундаментальные исследования по тематическому плану НИР в НГУ по теме «Основные тенденции в развитии культуры жизнеобеспечения русского населения Южной Сибири XVIII–XIX вв.»;

2) интеграционный проект программы РАН № 23.1 «Антропогенез и проблемы становления человечества. Освоение человеком Евразии»;

3) программа РАН «Этнокультурное взаимодействие народов Евразии»;

4) международная программа «Первоначальное заселение человеком Северной Азии и проблемы палеоэкологии» – совместно с Аризонским университетом (г. Туссон, США), Институтом истории АН Монголии;

5) «Российско-Германская программа изучения перехода от эпохи бронзы ко времени раннего железа» – совместно с Германским археологическим институтом (г. Берлин).

Кроме того, были гранты РГНФ («Культура сянью в этнокультурной истории кочевников Центральной Азии», «Информационный центр “Военное дело народов Сибири и Центральной Азии”», «Карасукские ножи и кинжалы в Шанском Китае» и др.), гранты РФФИ («Комплексный анализ функциональных свойств средств индивидуальной металлической защиты кочевников Центральной Азии», «Сравнительное исследование баллистики бронзобойных ударников и эффективности бронезащиты у азиатских кочевников», «Динамика численности коренного населения Сибири в XVII–XX вв. как отражение политики центра», «Модели адаптации человека в эпоху палеолита в Западном Забайкалье» и др.).

Деятельность коллектива проекта, как и ранее, реализовывалась в различных формах по ряду направлений. Главным из них, с учетом особенностей функционирования ФЦП «Интеграция» на втором этапе развития, оставалась научно-исследовательская работа. В практическом плане она включала в себя изучение конкретных археологических памятников на территории Западной и Южной Сибири, сбор материалов в музеях, архивах и библиотеках, разработку и обсуждение дискуссионных научных проблем, подготовку научных публикаций. Тематика таких разработок охватывала широкий круг актуальных и дискуссионных проблем археологии, этнографии и истории кочевого населения Сибири трех крупных хронологических периодов: эпохи бронзы Западной Сибири, гунно-сарматского времени Саяно-Алтая и эпохи средневековья Южной Сибири и Центральной Азии. На базе комплексного полевого (экспедиционного) и аналитического (кабинетного) изучения археологических памятников и этнографических объектов разрабатывались различные аспекты данной проблематики. Но основное внимание было уделено решению актуальной научной проблемы, касающейся взаимодействия и взаимовлияния кочевого мира Южной и Западной Сибири и оседлых и кочевых цивилизаций Центральной и Восточной Азии в эпоху палеометалла. В частности, в центре внимания были проблемы возникновения в западно-сибирской лесостепи на рубеже эпохи бронзы – раннего железа протогородских образований и культурного взаимодействия их создателей с населением соседних территорий. Другим не менее важным направлением научных интересов коллектива УНЦ являлась разработка проблем взаимоотношений и культурного взаимовлияния народов Южной Сибири и Центральной Азии в гунно-сарматское время и период средневековья.

В результате полевых разведочных исследований на данном этапе работы УНЦ был выявлен ряд новых археологических объектов кочевников Сибири эпохи палеометалла на территории Прииртышья, Алтая и Среднего Енисея. Проведено полевое изучение нескольких интересных археологических памятников, чем существенно пополнен фонд археологических и этнографических материалов, относящихся к кочевому миру Сибири. Одним из выдающихся достижений сибир-

ской археологии последних лет стало открытие и изучение крупного городища Чича 1 в Барабинской лесостепи – грандиозного поселенческого комплекса, существовавшего на рубеже поздней бронзы и раннего железа в центре Западно-Сибирской равнины.

Главным результатом проведенных на данном этапе исследований, обладающим высокой степенью научной актуальности, стала характеристика этнокультурных процессов в кочевой среде лесостепного пояса Сибири в процессе взаимодействий и взаимовлияний культур народов соседних территорий Евразии. В частности, раскопки городища Чича 1 имели важнейшее значение для реконструкции культурно-исторических и социально-экономических процессов в Западной и Южной Сибири в эпоху палеометалла, изучения этнокультурных контактов и влияния цивилизаций Центральной Азии на население западно-сибирской лесостепи. Анализ и интерпретация материалов, полученных на городище Чича 1, свидетельствуют о достаточно тесных контактах носителей древних культур, населявших обширные территории лесостепи и таежной зоны Западной Сибири, с населением казахстанского и среднеазиатского культурного очага в заключительный период эпохи бронзы и в переходное время от бронзового к железному веку.

Для более позднего исторического периода важные результаты получены в ходе изучения центрально-азиатского влияния, которое проявилось в одной из наиболее ярких и своеобразных культур гунно-сарматской эпохи Южной Сибири – таштыкской культуре, сложившейся в конце I тыс. до н. э. – начале I тыс. н. э. в степях Среднего Енисея на основе местного тагарского населения и пришлых разноэтничных групп, попавших сюда в результате хуннских и сяньбийских завоеваний. Эта культура выделялась чрезвычайно развитой системой религиозно-идеологических представлений, что позволяет говорить о ее многокомпонентности и синкретизме. Коллектив проекта, основываясь на материалах собственных археологических исследований, сосредоточил основные усилия на реконструкции основ и генезиса мировоззрения таштыкского населения, выявления этнокультурных связей таштыкской культуры с центрально-азиатским культурным очагом. Установлено, что

погребальный обряд (захоронения мумий и кукол-манекенов с сожжением внутри), гипсовые маски, детали костюма (поясной набор и украшения), монументальные погребальные сооружения-склепы – все это, несомненно, имело центрально-азиатские корни. Целенаправленное исследование таштыкских могильников (на примере могильника Маркелов Мыс 2) и анализ ранее накопленного материала позволили решить целый ряд научных проблем, связанных с появлением и широким распространением данной традиции на Среднем Енисее. Много внимания также уделялось изучению культурных, военных, дипломатических и торговых взаимоотношений средневековых кочевых государств Южной Сибири и Центральной Азии, созданных древними тюрками, кыргызами, уйгурами и монголами.

Проблемы интерпретации позднесредневековых памятников кочевников, не имевших в этот период своей письменности, очень важны для территории Сибири, поскольку археологические источники остаются фактически единственными, способными дать какую-либо информацию для периода, предшествовавшего появлению массовых источников русского происхождения. В данном контексте проблема изучения истории крупной группы кочевников – енисейских кыргызов, является одной из ключевых. Во-первых, этот народ является единственным в Сибири, сохранившим преемственность своей культуры и территории обитания с этапа раннего средневековья вплоть до русского времени. Во-вторых, необходимо учитывать большое политическое и культурное влияние, которое енисейские кыргызы оказывали на другие народы Саяно-Алтая. В связи с осознанием большой научной значимости решения данной проблемы, члены коллектива проекта провели детальный анализ материалов из раскопок могильников и ряда категорий позднесредневекового инвентаря енисейских кыргызов (в результате, например, выявлена новая форма погребальной обрядности на территории юга Средней Сибири в это время – трупосожжение на стороне с последующим расположением в могиле остатков сожжения и погребального инвентаря, имитирующим погребение по обряду трупоположения, дана характеристика комплекса конского снаряжения, стрелкового оружия дальнего боя – луков, колчанов и т. д.).

Одновременно получены интересные результаты в работе по выявлению причин колебаний численности кочевников Южной Сибири в позднем средневековье и начале Нового времени, роли в этом военных действий, процессов ассимиляции, эпидемий, миграций и т. п. Разрабатывался ряд аспектов проблематики, связанной с особенностями развития культуры кочевников Саяно-Алтая в условиях усиления европейских влияний в позднем средневековье и начале Нового времени.

Были решены некоторые частные проблемы и вопросы исторического сибиреведения, связанные с характеристикой существующих в современной отечественной и зарубежной историографии основных взглядов и представлений о путях, формах и этапах развития культурных контактов между кочевниками лесостепного пояса Сибири и населением соседних территорий в различные исторические периоды, анализом и характеристикой обусловленных этим этнокультурных процессов у кочевого населения сибирской степи и лесостепи и т. д.

Были обеспечены условия для обсуждения на ряде научных конференций и публикации полученных результатов в различных видах изданий, включая электронные. В частности, силами коллектива УНЦ подготовлены и изданы специализированные сборники научных статей, осуществлено издание двух специальных выпусков по археологической и этнографической тематике «Вестника НГУ», который входит в число рейтинговых изданий, рекомендованных Высшей аттестационной комиссией (ВАК).

Дальнейшее развитие на втором этапе выполнения задач ФЦП получила деятельность по созданию и внедрению в учебный процесс обучающих продуктов для средней и высшей школы. Сотрудники УНЦ продолжали активно использовать возможности электронного журнала «Сибирская заимка», подготовленного выпускниками гуманитарного факультета НГУ при участии преподавателей и научных сотрудников университета, а также научных сотрудников ИАЭТ. На страницах «Сибирской заимки» размещались научные и научно-популярные статьи, рецензии на различные научные и учебные издания, рисунки по древней истории, археологии и этнографии Сибири, в том числе по проблемам изучения кочевого мира Южной Сибири в эпоху палеометалла. На базе мультиме-

диа-центра НГУ, где работают специалисты в области компьютерных технологий, при активном участии членов коллектива проекта продолжал успешно функционировать научно-образовательный ресурс в Интернете Web-музей НГУ «Древнее искусство Сибири». Основным содержанием данного электронного ресурса стал курс лекций по важнейшим и проблемным темам археологии и древней истории стран и народов Евразии с преимущественным вниманием к территории Сибири. Здесь, в разделе виртуального музея, можно также ознакомиться с яркими и уникальными предметами древнего искусства из различных регионов Сибири. Значительную часть этих экспонатов составляют материалы из раскопок членов коллектива проекта – академика РАН В. И. Молодина, профессора Ю. С. Худякова, кандидата исторических наук С. Г. Скобелева, Ю. В. Тетерина.

Учитывая успешный опыт функционирования этого Web-музея, коллектив УНЦ при финансовом содействии РГНФ создал в глобальной сети Интернет «Информационный центр “Военное дело народов Сибири и Центральной Азии” с возможностями свободного доступа (www.nsu.ru/aw). Исходная структура «Информационного центра» включает в себя два основных направления информационных ресурсов: представительский, содержащий информацию о научных проектах, конгрессах, конференциях и совещаниях, их результатах и решениях; банк данных по военному делу народов Сибири и Центральной Азии, в первую очередь кочевников эпохи палеометалла. Информационный банк данных состоит из следующих разделов:

– электронный каталог научной литературы, посвященной военной истории и военному делу народов Сибири и Центральной Азии;

– полнотекстовые электронные версии монографий, сборников, отдельных статей и тезисов докладов по военной истории и военному делу народов Сибири и Центральной Азии;

– «виртуальный музей» археологических находок и образцов оружия из музейных коллекций, представленных в виде фотографий и графических изображений (к ним прилагаются описания, хронологическая и этнокультурная атрибуция, аналогии, обстоятельства находки и место хранения; все образцы с уче-

том их хронологической, территориальной и этнокультурной принадлежности, согласно существующей в науке систематизации и типологической классификации предметов вооружения, систематизированы, разделены на оборонительное и наступательное оружие, ближнего и дальнего боя, метательное и огнестрельное и т. п.).

Содержанием информационного банка стали археологические коллекции образцов различного оружия из фондов хранения ИАЭТ, а также лаборатории гуманитарных исследований НГУ, в том числе полученные в проведенных в рамках ФЦП полевых исследованиях. Информационный банк может пополняться не только разработчиками проекта, но и пользователями «Информационного центра». Специфика представления электронных материалов (текстовых и графических) заключается в том, что они ориентированы на специалистов в области археологии и военной истории, решающих чисто научные задачи, и адаптированы для самого широкого круга пользователей – преподавателей высшей и средней школы, музейных работников, краеведов.

Реализация проекта на данном этапе дала возможность продолжить подготовку в рамках УНЦ высококвалифицированных научных и преподавательских кадров путем привлечения талантливой молодежи из числа студентов, аспирантов как НГУ, так и ИАЭТ, молодых преподавателей к научно-исследовательской работе в рамках отдельных исследовательских тем под непосредственным руководством ведущих ученых из академического института. К процессу обучения, научному руководству студентами и аспирантами гуманитарного факультета НГУ, что стало главной отличительной чертой научно-исследовательских работ коллектива УНЦ, были реально привлечены ведущие ученые ИАЭТ (два академика РАН, несколько профессоров и докторов наук – руководители актуальных научных направлений). Работа по подготовке студентами своих дипломных сочинений построена таким образом, что каждый из студентов-дипломников, иногда начиная даже с 1 курса, имеет своего научного руководителя из числа наиболее квалифицированных преподавателей и научных сотрудников НГУ и ИАЭТ, которые на основе индивидуального подхода курируют и направляют процесс создания этой

квалификационной работы. Одним из неперенных условий подготовки дипломной работы является использование в ней материалов новейших полевых исследований по актуальной тематике исторического сибиреведения, что и обеспечивают научные руководители, проводящие самостоятельные археологические раскопки и обычно являющиеся ведущими специалистами в нашей стране по соответствующей проблематике. Созданы условия для использования в преподавании последних достижений фундаментальной науки, в связи с чем активизирована работа по изменению и уточнению учебных планов, обеспечению процесса преподавания новыми методическими разработками, учебными и наглядными пособиями, техническими средствами обучения и т. п. (один из примеров – программа специализации по археологии, подготовленная и изданная в 2004 г. академиками РАН А. П. Деревянко и В. И. Молодиным, докторами наук С. В. Маркиным, В. Е. Медведевым, Н. В. Полосьмак, Ю. П. Холушкиным и Ю. С. Худяковым). В целях повышения качества учебного процесса и эффективности научно-исследовательской работы предпринимались шаги по дальнейшему развитию и укреплению материально-технической базы учебного процесса в вузе.

Заметное развитие получила заложенная ранее база для развития системы непрерывного образования по подготовке квалифицированных специалистов по археологии и этнографии. Данная работа начинается еще в средней школе через систему кружков юных археологов и археологическую секцию Новосибирского городского дома детского творчества (НГДДТ), которыми руководят (или осуществляют научное курирование) студенты и преподаватели НГУ, а также научные сотрудники ИАЭТ. Базовыми для УНЦ начиная с 1998 г. являются новосибирские средние школы № 162 и № 130, а также средняя школа № 1 и детский дом для детей-сирот пос. Ермаковское Красноярского края. В летний период большинство членов таких археологических кружков участвовали в полевых работах археологических отрядов, созданных в рамках УНЦ. Школьники в ходе раскопок памятников разных эпох на территории ряда районов Западной и Средней Сибири, как и студенты-практиканты, выполняли весь спектр рабочих операций – работа на

раскопе по снятию современного дерна, зачистке обнаруженных конструкций, костяков людей и животных, вещевого инвентаря с использованием лопаты, ножа, кисти и других инструментов, чистка, шифровка и закрепление находок в камеральных лабораториях ИАЭТ и лаборатории гуманитарных исследований НГУ. По материалам своих полевых исследований некоторые наиболее подготовленные школьники выступали с докладами на ежегодных отчетных конференциях, проводившихся как в НГДДТ, так и в НГУ. Часть участвовавших в полевых исследованиях школьников поступила на гуманитарный факультет НГУ. Все они без исключения специализируются по проблемам древнего исторического прошлого Сибири и в полевых исследованиях уже добывают материалы для собственных дипломных сочинений.

Постоянной и традиционной формой просветительской работы сотрудников УНЦ со школьниками было чтение лекций в лекториях при Доме ученых ННЦ, НОКМ и НГДДТ, в средних общеобразовательных школах г. Новосибирска и пос. Ермаковское. Для учащихся 10–11 классов СУНЦ НГУ кандидат исторических наук О. А. Митько в течение нескольких лет читал спецкурсы «История степных цивилизаций» и «Люди и оружие: история военного дела народов Сибири». Для школьников Новосибирска и студентов НГУ были организованы многочисленные экскурсии в музей ИАЭТ, который является одним из лучших археологических музеев Сибири (лекции в музее проводили кандидаты исторических наук О. И. Новикова, О. А. Митько, С. Г. Скобелев и др.). Обычно особый интерес у школьников вызывают мужская и женская мумии, другие уникальные материалы из раскопок курганов скифского времени в Горном Алтае. Знакомство с этими находками пробуждает у школьников особый интерес к археологии и в целом к историческому прошлому нашей страны.

Научно-просветительская работа проводилась и для «взрослой» аудитории. Так, большой общественный резонанс в Новосибирске и Новосибирской области вызывали раскопки городища Чича 1 в Здвинском районе. В ходе раскопок памятника для многочисленных посетителей из Здвинского района и Новосибирска организовывались экскурсии и лекции, в которых рассказывалось о раскопках этого уникального памятника. Большой

интерес, как и в прежние годы, к раскопкам на городище проявляли средства массовой информации. Новосибирской студией телевидения был снят документальный фильм о его изучении, показанный в рубрике «Сибирская энциклопедия».

Аналогичные экскурсии и лекции для местного населения проводились членами коллектива УНЦ в Чемальском районе Республики Алтай, в Шушенском, Бейском и Новоселовском районах Красноярского края. Так в Шушенской районной газете «Ленинская искра» 1 августа 2003 г. была опубликована большая статья, посвященная проведению коллективом рабочей группы в составе Красноярского археологического отряда раскопок средневековых могильников у с. Нижняя Коя, а на следующий день по районному телевидению показан большой репортаж с места работ. Ввиду участвовавших случаев преднамеренной порчи археологических объектов и ограблений древних курганов, особое внимание сотрудники проекта в своих лекциях, выступлениях в прессе и на телевидении уделяли охране памятников и сохранению культурного наследия в местах проведения раскопок. По материалам раскопок Саянского острога на Енисее (территория Шушенского района Красноярского края) был подготовлен документальный фильм «Сибирские остроги», неоднократно демонстрировавшийся по новосибирскому и шушенскому телевидению.

Другой формой популяризации результатов собственных полевых исследований является сотрудничество на местах экспедиционных работ с краеведами и краеведческими музеями. Члены коллектива проекта оказывали помощь и давали консультации работникам районных и городских музеев и любителям-краеведам, выступали в музеях с сообщениями и лекциями о результатах своих исследований и последних открытиях сибирских археологов. В частности, такое сотрудничество было налажено с Здвинским районным краеведческим музеем в Новосибирской области (директор Н. И. Тельпухов), в котором выставлялись археологические находки, полученные в результате раскопок городища Чича 1. В Красноярском крае такое же сотрудничество было организовано с краеведческим музеем районного центра Новоселово (директор А. М. Кержаев); в Шушенском районе поддерживались

тесные контакты с государственным историко-архитектурным музеем-заповедником «Шушенское» (археолог музея В. А. Носов), в Республике Хакасия – с Саяногорским городским краеведческим музеем (директор и хранитель археологических фондов Л. А. Федоренко).

В целом на первых двух этапах официального существования УНЦ все задачи его деятельности по указанным направлениям в основном успешно решались, в результате чего обеспечивалась реальная интеграция фундаментальной науки и высшего образования в деле повышения уровня подготовки в НГУ и ИАЭТ специалистов-археологов и этнографов, в первую очередь – сибиреведов. Все это полностью соответствовало целям и задачам ФЦП «Интеграция». Показателями высокого уровня подготовки молодых специалистов в рамках УНЦ стали победы выпускников и аспирантов НГУ на различных конкурсах. Так, в конкурсах грантов 2004 и 2005 гг. для поддержки научно-исследовательской работы аспирантов государственных образовательных учреждений высшего профессионального образования, находящихся в ведении Федерального агентства по образованию, поддержку получили проекты сразу 5 наших аспирантов-археологов и этнографов (научные руководители академик РАН В. И. Молодин, профессор Ю. С. Худяков, кандидат исторических наук С. Г. Скобелев), причем двух из них дважды. В 2005 г. стипендию им. академика Б. В. Раушенбаха получил студент 5 курса А. В. Выборнов (ныне аспирант), работавший над дипломной работой, посвященной изучению конского снаряжения у енисейских кыргызов в позднем средневековье и начале Нового времени (научный руководитель С. Г. Скобелев). Он стал первым в НГУ лауреатом этой престижной награды. На ежегодных Региональных археолого-этнографических конференциях студенты НГУ постоянно фигурируют в числе тех, кто получает дипломы за лучшие доклады, в том числе дипломы I степени. По результатам деятельности УНЦ за 1998–2003 гг. на гуманитарном факультете НГУ была создана специализация по археологии, первый набор на которую прошел летом 2004 г.

Результаты деятельности УНЦ на втором этапе развития, в данном случае в рамках решения актуальной научной проблемы исторического сибиреведения по изучению

на основе археологических и этнографических данных, а также сведений письменных источников такого крупного историко-культурного явления, как кочевой мир (история возникновения, становления, развития и угасания кочевого способа производства, а также связанных с кочевым миром культур на территории Западной, Средней и Южной Сибири в эпоху палеометалла, выделение нового культурного типа в среде кочевников Горного Алтая в конце гунно-сарматского времени и начала раннего средневековья, открытие нового вида погребальной обрядности у кочевников Енисея в позднем средневековье и начале Нового времени, выявление причин колебаний численности кочевого населения Сибири в позднем средневековье и Новом времени; завершение полевых исследований крупнейшего протогородского центра в Сибири – городища Чича 1, давшего богатейшие материалы для изучения проблем перехода от оседлости к кочеванию в конце эпохи бронзы и раннего железа, почти полное завершение изучения крупнейшего в Евразии могильника кочевников древнетюркской эпохи Маркелов Мыс 1 на Енисее и др.), имеют важное значение не только для развития науки конкретного сибирского региона, но и для сохранения и укрепления научного потенциала всей России. Практический же опыт его работы может быть использован в учебном процессе и научно-исследовательской работе в вузах и научных учреждениях сибирского региона.

Вместе с тем нами прекрасно осознавались и некоторые узкие места в деятельности УНЦ. В частности, объем исследований этнографического характера существенно уступал работам археологической направленности. И хотя в этой сфере сделано было немало, в первую очередь в области изучения материальной и духовной культуры русских старожилов Сибири, интерес студентов не удалось направить на проблемы сибирской этнографии в такой же мере, как это было сделано относительно археологической проблематики. Число студентов, подготовивших за прошедшие годы дипломные работы по сибиреведческой этнографической тематике, заметно уступает числу дипломников-археологов. Поэтому в дальнейшей деятельности УНЦ необходимо разработать и принять комплекс мер, направленных на ликвидацию такого положения, тем более что в современ-

ных условиях сфера этнографического изучения Сибири сужается даже быстрее, чем сфера археологии.

Следовало также создать условия для развития в рамках УНЦ совместных фундаментальных исследований по следующей тематике, недостаточно или вообще не представленной ранее из-за слабого финансирования, а иногда и по причинам организационного порядка:

- изучение проблем социальной организации общества у населения Западной Сибири в переходную от бронзы к железу эпоху;
- создание единой хронологической шкалы для культур эпохи раннего и развитого железа Алтая (как для территории Сибири, так и для Монголии и КНР);
- изучение древнетюркского культурного феномена в Саяно-Алтае в плане выявления роли древнетюркского наследия в культурах населения Сибири в развитом и позднем средневековье;
- реконструкция процесса этно- и культурогенеза у коренного населения юга Сибири в эпоху развитого, позднего средневековья и этнографической современности;
- выявление и характеристика особенностей культуры жизнеобеспечения коренных народов Саяно-Алтая и русских старожилов, их взаимовлияний;
- выявление и изучение «живой» культуры коренных народов таежной зоны Западной Сибири;
- демографическое развитие коренных народов Сибири в XVII–XX вв.

На решение обозначенных проблем предполагалось направить основные усилия коллектива УНЦ на следующем этапе его работы.

Третий этап в деятельности УНЦ начался со второго квартала 2005 г., с началом функционирования новой программы Министерства образования и науки РФ «Развитие научного потенциала высшей школы», которая фактически пришла на смену досрочно прекращенной ФЦП «Интеграция». Можно с достаточной долей уверенности говорить, что основные принципы этой формально новой программы остались прежними, поскольку главными направлениями и задачами работы также были определены действия по интеграции фундаментальной науки и высшего образования. В 2005 г. в рамках данной программы напрямую деятельность УНЦ не финансирова-

лась, но были поддержаны целевые проекты, предложенные сотрудниками центра и аспирантами. В частности, в 2005 г. в НГУ выполнялись 3 таких проекта. Два из них представляли собой проекты по поддержке научных исследований, осуществляемых аспирантами. Третий был посвящен научно-методическому обеспечению инфраструктуры науки и образования (проект № 8306 «Развитие материальной базы, научно-образовательной и популяризаторской деятельности археолого-этнографического музея Новосибирского государственного университета»), руководитель профессор Ю. С. Худяков).

Важным моментом, остро вставшим в повестку дня в ходе работы УНЦ, стало отсутствие возможности использования в учебно-научных целях на постоянной основе огромного массива археологических и этнографических материалов, хранящихся в фондах ИАЭТ и НГУ. Возможности действующего музея ИАЭТ в этом отношении по известным причинам (включая достаточно долгий процесс реконструкции) сильно ограничены, а в НГУ вообще не имелось своего археолого-этнографического музея. Осуществленное оформление специализированной учебной аудитории для проведения занятий по археологии и этнографии ни в коей мере не могло заменить полноценного музея. Если научно-исследовательская работа студентов и аспирантов с использованием имеющихся источниковых материалов проводилась в целом эффективно, то о широком использовании их в учебных целях в течение всего учебного года говорить уже не приходилось. Поэтому создание полноценного музея на базе НГУ, т. е. экспозиций, максимально приспособленных к целям преподавания таких дисциплин, как «Основы археологии», «Основы этнографии», «История первобытного общества», соответствующих специальных курсов, стало жизненно необходимым. Заявка на поддержку развития музея базировалась на опыте работы по проведению временных выставок комплексов находок, которые ранее осуществлялись на площадях музея истории НГУ. Основными требованиями к проведению работы по развитию археолого-этнографического музея в 2005 г. были:

- приобретение современных выставочных витрин, видео- и аудиоаппаратуры, оргтехники и другого необходимого оборудования;

- подготовка и создание проекта нового выставочного зала музея;
- проведение ремонта и технического оснащения выставочного зала;
- оснащение рабочих помещений музея, предназначенных для хранения коллекций и проведения камеральных и реставрационных работ, стеллажами, лабораторными столами, приспособлениями и химикатами;
- размещение и оформление археологических и этнографических коллекций на выставочных экспозициях и стендах музея.

Однако выделенные по этому проекту средства, к сожалению, не соответствовали запрошенным статьям расходов и поэтому значительная часть задач, связанных с приобретением оборудования и материальным обеспечением, не могла быть выполнена. Тем не менее такие работы, как создание проекта выставочного зала, частичные ремонт и техническое оснащение выделенного для этих целей помещения, подготовка и описание соответствующих археологических и этнографических коллекций, а также изготовление выставочных планшетов и фотографий большого размера, были осуществлены. Задача развития и совершенствования деятельности археолого-этнографического музея в НГУ, которая послужит улучшению условий для проведения учебно-лекционной, научно-исследовательской работы на гуманитарном факультете, научно-популяризаторской работы в масштабах университета и в конечном счете приведет к повышению качества подготовки высококвалифицированных специалистов-сибиреведов исторического профиля археологов и этнографов, специалистов по древней истории Сибири, по-прежнему должна быть в центре нашего внимания.

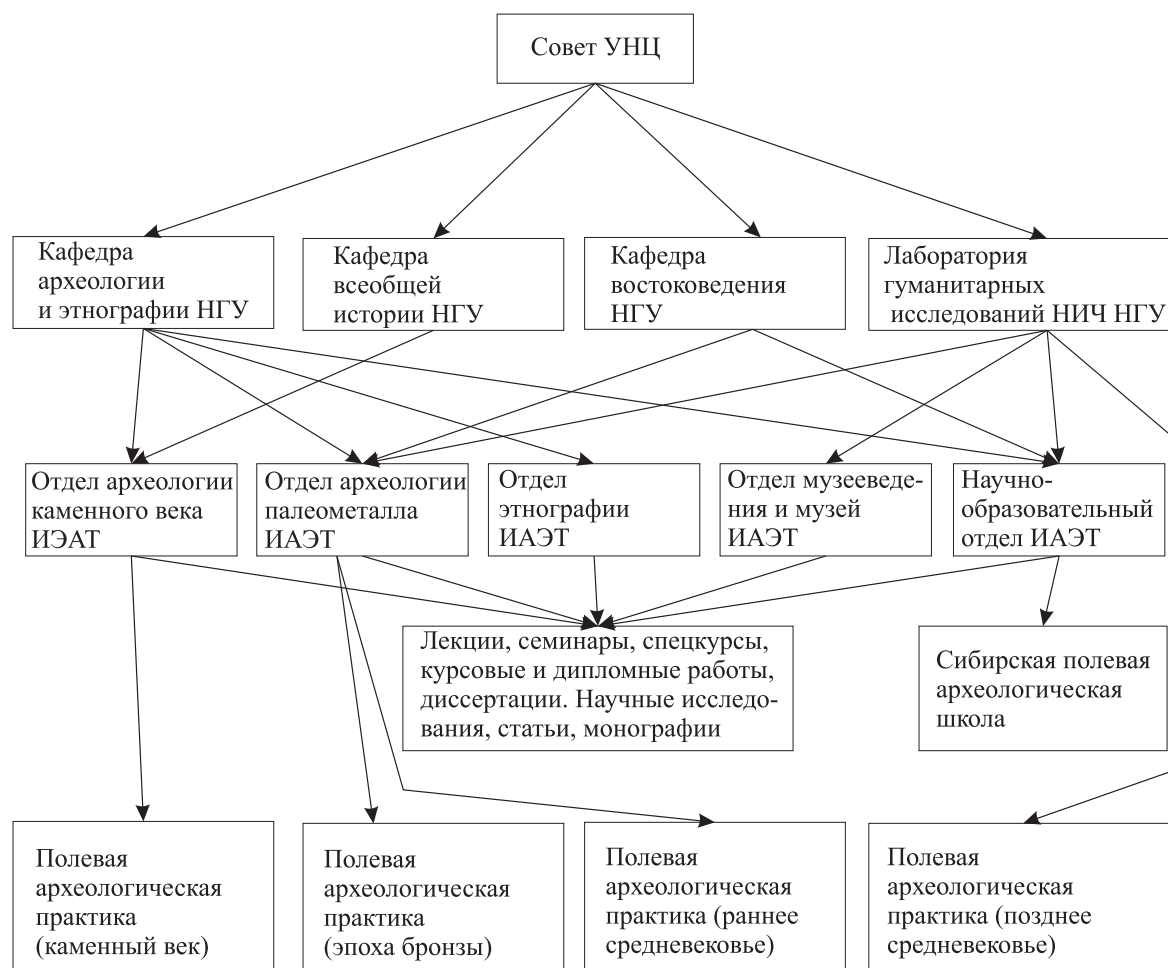
В 2006 г. программа «Развитие научного потенциала высшей школы» была существенно расширена, а срок ее функционирования установлен до конца 2007 г. с возможностью продления до конца 2008 г. В этом же году в рамках данной программы было поддержано и продолжение функционирования нашего УНЦ. В частности, он теперь работает по специализированному направлению этой программы «Развитие механизмов интеграции научной и образовательной деятельности и интегрированных научно-образовательных структур» по уточненному и расширенному тематически проекту

«Развитие механизма интеграции фундаментальных исследований и образовательной деятельности в рамках учебно-научного центра Новосибирского ГУ и Института археологии и этнографии СО РАН по специализациям “Археология”, “Этнография” и “Востоковедение”» (код РНП 2.2.1.1.2183, научный руководитель – академик РАН В. И. Молодин). Как можно видеть, на третьем этапе развития УНЦ произошло заметное расширение специализированной направленности работы, что было неизбежно в связи с успешным развитием в последние годы востоковедческих исследований на гуманитарном факультете НГУ, которые тесно связаны с археологией и этнографией ряда стран Восточной и Центральной Азии. В результате в структуру УНЦ вошла кафедра востоковедения, а в состав коллектива исполнителей проекта – еще несколько преподавателей университета и ведущих научных сотрудников ИАЭТ, работающих по востоковедческой тематике.

Хотя в главном организация управления и контроля остались прежними и осуществляются уже проверенными многолетней практикой методами, в соответствии с новыми требованиями и количественным расширением характер внутренней структуры УНЦ несколько изменился. В частности, опыт предшествующей работы и условия нового проекта показали, что необходимо разделить всю деятельность центра на отдельные компоненты – научную, образовательную и международных связей. Это было своевременно осуществлено, и руководителями соответствующих компонент проекта, отвечающими за данные направления деятельности, стали академик РАН А. П. Деревянко, профессор Ю. С. Худяков, доцент Е. Э. Войтишек. Важно отметить, что и в ИАЭТ в целях совместной реализации этих задач создан специальный научно-образовательный отдел, который интегрирует деятельность академического института и профильных лабораторий, созданных на базовых кафедрах государственных классических университетов Новосибирска, Иркутска, Барнаула, Кемерово, Владивостока, Якутска и педагогических университетов Красноярска, Сургута, Южно-Сахалинска. Отдел способствует работе УНЦ по основным направлениям, связанным с подготовкой научных кадров, способных к решению

современных проблем фундаментальной науки и высшей школы.

В настоящее время структурно-функциональная схема УНЦ имеет следующий вид:



Как можно видеть, структура УНЦ представляет собой развивающуюся сеть взаимосвязанных по характеру своей деятельности кафедр и лаборатории, всех пяти отделов ИАЭТ включая музей, учебно-исследовательских кабинетов, лабораторий и учебных аудиторий, полевых археологических и этнографических отрядов, работающих по основным научным и методическим направлениям археологии, этнографии и востоковедения. Функционирование этих кабинетов, лабораторий и аудиторий, полевых исследовательских отрядов обеспечивается преподавателями гуманитарного факультета и научными сотрудниками НГУ, ведущими учеными ИАЭТ, работающими по наиболее актуальным направлениям археологии и этнографии. В данном отношении все члены РАН (100 %), все ведущие специалисты в области археологии, этнографии Сибири, Центральной и Восточной Азии, а также востоковедения (доктора и кандидаты наук), работающие в Новосибирском науч-

ном центре СО РАН, привлечены к работе УНЦ. Главными структурными подразделениями УНЦ являются 3 кафедры и лаборатория ведущего исполнителя проекта, которые обеспечивают как сотрудничество и совместную работу с соответствующими отделами ИАЭТ, так и самостоятельное выполнение ряда мероприятий учебного, научного и издательского характера. Успешное выполнение такой работы обеспечивается также за счет того, что большинство преподавателей кафедр является сотрудниками ИАЭТ.

Для оперативного управления работой УНЦ создан Совет УНЦ в следующем составе:

- заместитель директора ИАЭТ, доктор исторических наук, профессор, академик РАН В. И. Молодин – председатель Совета;
- заведующая отделением археологии гуманитарного факультета НГУ, заведующая научно-образовательным отделом ИАЭТ, доктор исторических наук, профессор Л. В. Лбова;

– заведующий кафедрой археологии и этнографии НГУ, доктор исторических наук, профессор Ю. С. Худяков;

– заведующий кафедрой востоковедения НГУ, кандидат исторических наук, доцент Е. Э. Войтишек;

– заведующий лабораторией гуманитарных исследований НГУ, кандидат исторических наук, старший научный сотрудник С. Г. Скобелев – ответственный исполнитель.

Совет УНЦ свои решения принимает на заседаниях путем голосования (большинством голосов). Работа в течение года проводится по планам деятельности УНЦ, принимаемым отдельно на каждый год. Планы, создаваемые на основе технического задания по проекту, формируются в соответствии с главными целями и задачами УНЦ и предусматривают деятельность по двум определяющим направлениям деятельности УНЦ – учебному и научному. План предусматривает мероприятия различного рода и в разных организационных формах и ответственных лиц из числа сотрудников УНЦ за выполнение отдельных мероприятий и направлений работы, соответствующих разделов плана. Контроль осуществляется в виде регулярных отчетов исполнителей.

Деятельность по проекту на этом этапе коллектив УНЦ по-прежнему планирует направлять на углубление интеграции фундаментальной науки и высшего образования как важнейшего фактора сохранения и развития в новых экономических условиях системы подготовки кадров по приоритетным направлениям гуманитарных наук (взаимосвязанных между собой по характеру формирования источниковой базы) – археологии, антропологии и этнографии, на материалах крупного региона России – Сибири, а также ряда сопредельных территорий Центральной и Восточной Азии. Цель – объединение возможностей фундаментальной науки и высшего образования в условиях Новосибирского научного центра для создания образовательных моделей и рекомендаций по совершенствованию работы в области подготовки в вузах Минобрнауки РФ специалистов-гуманитариев; формирование «центра качества», соответствующей среды и инфраструктуры для последующего распространения его влияния на всю сферу высшего гуманитарного образования в Сибири. Поставленная цель стимулирует интеграци-

онные процессы в сфере высшего образования в масштабе всей страны и в то же время максимально полно отражает потребности развития региона, поскольку формирование крупных региональных образовательно-научных центров должно способствовать сглаживанию разрыва между столичными и региональными образовательными системами.

Конкретные рабочие задачи на весь срок выполнения проекта и на дальнейшую перспективу предполагается разрабатывать на материале ряда направлений в фундаментальных и прикладных науках гуманитарного цикла. В области археологии и антропологии – это уточнение ряда положений гипотезы о времени и условиях первоначального освоения человеком территории Сибири (на основе новых вещественных источников из ряда палеолитических памятников Центральной Азии и Алтая включая Денисову пещеру), выявление условий и форм адаптации человека на территории Сибири, а также частично Центральной и Восточной Азии (на основе изучения курганов скифского времени с территории Монголии, погребений ранней бронзы с территории Западной Сибири, археологических памятников средневековых кочевников Южной Сибири и т. д.), установление закономерностей формирования древнейших культур, реконструкция процессов становления социумов в переходную от бронзы к железу эпоху, продолжение работы по созданию единой хронологической шкалы для культур раннего и развитого железа Сибири и Центральной Азии, поиск, выявление особенностей этногенеза и этнокультурной истории, экологии и форм жизнеобеспечения народов, мировоззрения и религии народов Евразии в древности и средневековье, изучение и содействие в организации охраны и сохранения археологических памятников Сибири как национального достояния России. В области этнографии – характеристика кочевого мира Южной Сибири и Центральной Азии как культурного феномена, установление специфики палеодемографических процессов в Сибири, изучение и анализ живой культуры коренных народов Западной Сибири и Саяно-Алтая, а также стран Центральной и Восточной Азии (Монголии, Китая, Кореи и Японии). Поскольку востоковедческая тематика, предлагаемая к разработке в рамках УНЦ, лежит в основном в русле ар-

хеологии или этнографии, то и соответствующие исследования по народам и странам сопредельных регионов будут выполняться по данным направлениям. Планируемые научные и методические результаты по ряду направлений будут соответствовать, а по некоторым – как, например, палеолитоведение, оружиеведение, скифоведение, историческая демография Сибири, использование сравнительно-исторического метода – могут превышать российский и зарубежный уровень в аналогичных областях.

Предполагается также специальная экспериментальная (прикладная) работа – выполнение натуральных реконструкций комплексов защитного и наступательного вооружения народов Южной Сибири, Восточной и Центральной Азии (сяньби, древние тюрки, чжурчжени, монголы эпохи Чингисхана, джунгары, русские первопроходцы Сибири XVI–XVII вв.). Такая деятельность, основанная на использовании материалов новейших археологических открытий с указанных территорий и обеспечении максимальной достоверности передачи форм изделий, является уникальной.

Повышение качества подготовки молодых специалистов иначе как на основе интеграции фундаментальной науки и образования не может быть осуществлено [8–9; 13–17]. Весь предыдущий опыт деятельности гуманитарного факультета, работа УНЦ за прошедшие несколько лет помогли определить и уточнить многие аспекты такой проблемы и основы образовательной концепции в области археологии и этнографии [3–6]. Поэтому ближайшими задачами проекта в сфере совершенствования научно-образовательного процесса в НГУ являются разработка методологии и методики эффективного использования в образовании достижений фундаментальной науки по данным исследовательским направлениям. Предполагается, что это могут быть образовательные модели, инновационные технологии вузовского и послевузовского образования, новые лекционные курсы, тренинги, спецсеминары, мастер-классы, полевая археологическая школа, учебно-методические пособия, в том числе с использованием возможностей современных электронных и мультимедийных технологий, а именно автоматизированных лабораторных практикумов удаленного доступа, баз данных му-

зеев, электронных библиотек, развитие информационно-телекоммуникационной инфраструктуры и ресурсов для их обеспечения, укрепление и развитие лабораторно-музейной и экспериментальной базы для проведения фундаментальных научных исследований по тематике УНЦ, реализация программы стажировок в академических институтах и зарубежных университетах для студентов, аспирантов, молодых ученых и докторантов, другие формы трансляции результатов исследовательской работы в систему университетского преподавания. Главным результатом обобщения опыта такой деятельности должен стать проект концепции работы интегрированных научно-образовательных комплексов гуманитарной направленности. В рамках концепции необходимо выработать подходы к критериям отбора направлений научной деятельности (включая методические указания по использованию в образовании последних достижений археологии, этнографии и востоковедения с характеристикой проблемных, нерешенных вопросов), определить методы, обеспечивающие широкое вовлечение студентов в научно-исследовательскую работу (включая подходы по стимулированию научной деятельности молодых специалистов, обеспечению их кадрового и квалификационного роста и другое), создать новые возможности для диалога российского научно-образовательного сообщества с зарубежными коллегами.

Главное внимание в образовательном процессе следует уделить структуре и содержанию основных и специальных курсов. Их предстоит радикально пересмотреть, придать им проблемный характер, сбалансировать объем подачи региональных материалов, сохранив при этом присущую российской университетской традиции фундаментальность профессионального образования. Отбор конкретно-исторического материала для учебных курсов должен производиться с учетом накопленного опыта междисциплинарных и компаративных исследований и опираться на современный концептуальный аппарат и методологический инструментарий. Темы курсовых, дипломных и диссертационных сочинений студентов, аспирантов и докторантов должны быть сформированы в соответствии с планами фундаментальных исследований центра.

С учетом имеющихся наработок УНЦ должен стать центром по повышению квалификации и проведению научных стажировок аспирантов, молодых ученых и преподавателей из других вузов Сибири и из-за рубежа. Современные условия и факторы развития археологической науки требуют усиленного внимания к совершенствованию методических приемов полевых работ, повышения квалификации исследователей, организации более действенного и жесткого контроля над раскопчной практикой, подготовкой научных отчетов, публикацией результатов. Актуальность данного направления деятельности связана как с активизацией хозяйственного освоения обширных территорий в нашей стране (создание трансконтинентальных газо- и нефтепроводов, автодорог, сети гидроэлектростанций, развитие в связи с этим законодательной базы), так и с расширением в последние годы научной проблематики современной археологии, приобретением ею междисциплинарного характера, что в свою очередь требует организации и проведения научно-исследовательских, экспертных, спасательных и историко-культурных работ. Во избежание негативных культурно-экологических последствий активного развития сырьевой экономики контрагентом данного процесса должна выступать деятельность развитых и высококвалифицированных охранных сообществ. Но подготовке специалистов в области охраны и использования памятников археологии и истории, историко-природных ландшафтов, менеджмента культурного наследия, сегодня уделяется еще очень недостаточное внимание. Резкое увеличение в связи с ростом хозяйственного освоения обширных территорий Сибири и Дальнего Востока объема и расширение географии археологических разведок и раскопок, развитие самой археологической науки в России и усложнение стоящих перед ней исследовательских проблем требуют расширения подготовки не просто квалифицированных, но и узкоспециализированных кадров практически во всех университетах Сибири и Дальнего Востока.

С учетом данных обстоятельств с 2006 г. на базе научно-образовательного отдела ИАЭТ и отделения археологии ГФ НГУ в рамках УНЦ начата реализация нового проекта «Сибирская археологическая полевая школа» (САПШ). В практике российской

школьной и вузовской археологии подобные формы организации учебной работы имеют довольно широкое распространение. Главной целью таких проектов является привитие первичных навыков ведения археологических исследований. Обзор зарубежного опыта показывает, что основное внимание в деятельности полевых школ уделяется опыту раскопчных работ (Erasmus Mundus, полевая школа на базе Высшей Антропологической школы, археологические экспедиции Киевского госуниверситета и др.). В нашем случае предполагалось дополнительное образование для студентов и аспирантов и реальная интеграция академической науки и высшей школы через форму мастер-классов, открытых дискуссий, полевых экскурсий.

При формировании идеологии полевой школы учитывались как имеющийся опыт деятельности полевых археологических школ в России и за рубежом, так и возможности и научный потенциал сибирских вузов и фундаментальной науки, представленной институтами СО РАН, в первую очередь, ведущим научно-исследовательским учреждением данного профиля – ИАЭТ. Проект организации и проведения первой в Сибири полевой археологической школы, являющейся логическим продолжением традиций Региональных археолого-этнографических конференций, полностью отвечает идее интеграции науки и вузовского образования, т. е. трансляции современного научного знания через прямое участие ведущих ученых в образовательном процессе. Он направлен на поиск новых форм интеграции гуманитарной академической науки и высшего образования, повышение квалификации студентов старших курсов и аспирантов вузов Сибири и Дальнего Востока, развитие коммуникационных связей в молодежном научном сообществе, т. е. на изменение качества гуманитарной подготовки специалистов через инновационные технологии. В практическом плане школа ориентирована на обучение студентов и аспирантов новейшим подходам и навыкам полевых, экспериментальных и камеральных археологических исследований, их техническому обеспечению.

Реализация этой цели, как представляется, может быть достигнута через ряд последовательных шагов:

– закрепление на базах археологических стационаров теоретических знаний и прак-

тических навыков, полученных в ходе учебного процесса в региональных вузах;

– формирование активного инновационного мышления научной молодежи;

– стимулирование индивидуального научного поиска;

– развитие учебно-методического базиса в области полевой, камеральной и экспериментальной археологии Сибири;

– освоение новейших методик полевых и экспериментальных археологических исследований;

– приобретение навыков тщательного и всестороннего исследования археологических объектов, подвергающихся разрушению в процессе строительных и иных хозяйственных работ.

В целом проект САПШ представляет собой комплекс работ полевого характера, планируемых к проведению на основных памятниках трех крупных регионов Сибири: Средняя Сибирь – район Красноярского водохранилища, бассейн Енисея выше водохранилища и Хакасия; Восточная Сибирь – оз. Байкал; Южная Сибирь – Алтай. На данных территориях уже успешно работают ведущие лаборатории ИАЭТ – Красноярская лаборатория археологии и палеогеографии (на базе Красноярского государственного педагогического университета – КГПУ), Иркутская лаборатория археологии и палеоэкологии (на базе Иркутского государственного университета – ИрГУ), Барнаульская лаборатория археологии и этнографии Южной Сибири (на базе Алтайского государственного университета – АлтГУ). По сути, на базах полевых стационаров этих лабораторий НГУ и ИАЭТ в рамках УНЦ и планировали организовать и реализовать данный инновационный образовательный проект.

Немаловажными обстоятельствами при выборе площадки для реализации задач первого года проекта были традиции сибирской археологии и положительный опыт, накопленный в последние десятилетия КГПУ и лабораторией археологии и палеоэкологии Средней Сибири ИАЭТ (ректор и заведующий лабораторией профессор Н. И. Дроздов) в организации и проведении научных симпозиумов и конференций с экскурсионными турами. Поэтому рассчитанная на несколько лет работа САПШ началась на базе археологического стационара КГПУ «Куртак», что одновременно предполагало деятельность и

знакомство с рядом интереснейших археологических памятников Средней Сибири всех исторических этапов.

В работе полевой школы в 2006 г. приняли участие студенты, аспиранты, молодые научные сотрудники из вузов и научных учреждений Сибири и Дальнего Востока (Владивосток, Чита, Улан-Удэ, Красноярск, Кемерово, Барнаул, Новосибирск), Белоруссии и Кыргызстана, научные сотрудники ИАЭТ, преподаватели и сотрудники НГУ, КГПУ, Хакасского государственного университета. План этапа 2006 г. полевой школы предполагал теоретические и практические курсы по пяти основным направлениям (программам).

1. «Современные методы и методики полевой археологии»:

– лекция и практикум кандидата исторических наук А. В. Постнова «Позиционирование археологических объектов в пространстве и новые технологии фиксации археологических памятников»;

– лекция и практикум кандидата исторических наук А. Л. Заики «Новые методики изучения и фиксации петроглифов» на примере разновременного объекта Шалаболинская писаница;

– лекция и практикум кандидата исторических наук С. Г. Скобелева «Особенности методики поиска и раскопок памятников позднего средневековья и Нового времени» на примере объектов Георгиевская Гора, Ильинский комплекс, Саянский острог;

– лекция-экскурсия кандидата исторических наук А. И. Готлиба «Современные методы раскопок тагарских курганов. Проблемы музеефикации археологических объектов» на примере объектов Барсучий Лог и Салбык.

2. «Современные методы камеральных исследований. Классификация и типология артефактов»:

– лекция кандидата исторических наук Е. В. Артемьева «Проблемы классификации артефактов каменного века в условиях водохранилища», практикум «Археологический рисунок: особенности рисунка дефлированных артефактов».

3. «Методы естественных наук в археологических исследованиях»:

– лекция профессора Аризонского университета (США) К. Тернера «Биоархеология»;

– практикум и экскурсия доктора геолого-минералогических наук В. П. Чеха «Стратиграфическая схема плейстоценовых отложе-

ний Куртаковского района», работа на объекте Каменный Лог.

4. «Экспериментальная археология»:

– лекция доктора исторических наук П. В. Волкова «Введение в экспериментальную археологию», практикум «Основы расщепления камня».

5. «Геоархеология, реконструкция палеогеографических условий»:

– лекция-экскурсия профессора Н. И. Дроздова, доктора геолого-минералогических наук В. П. Чеха и кандидата исторических наук Е. В. Артемьева «Археология, стратиграфия и палеогеография Куртаковского геоархеологического района» и обзорная экскурсия на катере по основным палеолитическим местонахождениям Красноярского водохранилища в пределах района.

Практически все перечисленные выше программы были поддержаны учебно-методическим разработками [2; 10–12; 19–20]. В дальнейшем планируется продолжение работы по перечисленным основным программам с добавлением или расширением тематики по желанию и возможностям участников.

Во время экскурсионных поездок, охвативших обширные районы Средней Сибири, участники школы познакомились с различными по хронологии и типологии объектами (стоянки, местонахождения в стратифицированном и экспонированном состоянии, могильники различных типов, петроглифы, каменоломни, памятники истории Нового и Новейшего времени).

Палеолитические комплексы были представлены объектами Куртаковского археологического района (Куртак, Разлог, Каменный Лог, Каштанка, Барежеково и др.) и памятниками в районе Майнской ГЭС (стоянки позднего палеолита Майнская, Сизая, Голубая, Уй). Памятники неолита и бронзового века были представлены комплексами петроглифов Шалаболинской писаницы и Георгиевской горы, афанасьевскими, окуневскими и карасукскими памятниками в могильных комплексах у горы Георгиевской в долине р. Туба. Курганы железного века тагарской культуры продемонстрированы у залива Черная Речка Красноярского водохранилища, в местностях Барсучий лог и Салбык, в устье р. Оя (с посещением раскопанных и нераскопанных курганов); таштыкские склепы – в районе д. Ильинка. Большой интерес вызвали материалы проведенных

ранее раскопок и экскурсия на Саянский острог (XVIII в.), являющийся единственным в Сибири полностью археологически изученным русским памятником. Некоторые элементы этнографии русских старожилов и хакасов были представлены как материалами музеев Абакана и Минусинска, пос. Шушенское, так и наблюдением за использованием археологического памятника (Большой Салбыкский курган) в современной религиозной практике неошаманистов. Материалы и коллекции Хакасского и Минусинского краеведческих музеев, представленные в музейных экспозициях и ярко отражающие все этапы историко-культурного развития населения Южной Сибири, дополнили полевые впечатления.

На материалах экскурсий участники усваивали не только конкретные знания об археологических эпохах и конкретных памятниках, но и приобретали навыки организации научного туризма. Они также смогли адекватно оценить ситуацию в области охраны памятников истории и культуры федерального значения.

В целом большинство поставленных для САПШ на 2006 г. задач было успешно выполнено. Это помогло хотя бы частично удовлетворить интерес молодежи к развивающимся новым приемам научного поиска и дополнить прослушанные ими университетские базовые курсы знаниями, полученными в результате прямого привлечения ведущих ученых к работе с молодыми исследователями. Участие в работе школы, знакомство с интереснейшими памятниками различных культурно-исторических эпох на юге Сибири стало ярким событием в жизни многих молодых ученых. Одновременно накоплен и некоторый опыт преодоления отдельных сложностей в материально-техническом и кадровом обеспечении проекта, что поможет более успешно решать их в будущем.

Считаем своим долгом поблагодарить ректора КГПУ профессора Н. И. Дроздова, проректоров НГУ доцента Н. В. Дулепову и профессора В. А. Собянина за интеллектуальную, финансовую и материальную поддержку, во многом благодаря которым и стала реальностью первая в Сибири полевая археологическая школа для студентов, аспирантов и молодых ученых.

Особо следует остановиться на специфической задаче деятельности УНЦ на новом

этапе, которая связана с необходимостью количественного расширения подготовки молодых специалистов. Более 40 лет назад при создании Сибирского отделения АН СССР главной задачей в организации науки академик М. А. Лаврентьев считал решение проблемы кадров для академии наук. В целом НГУ показал достаточно высокую эффективность в подготовке кадров для СО РАН. Однако следует отметить при этом, что в ИАЭТ выпускники НГУ составляют менее 15 % его кадрового состава, а среди аспирантов за последние 5 лет доля выпускников НГУ составляет не более 16 %, хотя в целом в отделении число выпускников нашего вуза достигает 40 %. Видимо, в такой ощутимой разнице соотношений сказывается специфика подбора кадров в прошлые годы и выявление талантливой молодежи – выпускников других учебных заведений Сибири и Дальнего Востока. Но главное – это слишком малое число выпускников НГУ по специализациям «Археология» и «Этнография», которые в отдельные годы выбирали буквально единицы из числа студентов гуманитарного факультета, что в первую очередь объяснялось отсутствием до 2004 г. отделения «Археология» на гуманитарном факультете НГУ. Несмотря на заметные успехи в работе УНЦ в предыдущие годы, принципиального улучшения ситуации с подготовкой кадров еще не произошло. В первую очередь, это касается численности выпускников по указанным специальностям. Так, в 2006 г. большинством студентов-выпускников были подготовлены дипломные работы высокого уровня, получившие отличные оценки. Таковы, например, исследования И. С. Черникова «Палеолитический комплекс южной галереи Денисовой пещеры» (научный руководитель доктор исторических наук М. В. Шуньков), М. В. Гавриловой «Керамический комплекс поселения Ельцовское 2» (научный руководитель кандидат исторических наук О. И. Новикова), А. В. Выборнова «Снаряжение коня у населения Среднего Енисея в период позднего средневековья и начала Нового времени» (научный руководитель кандидат исторических наук С. Г. Скобелев), Е. А. Казаковой «Погребальные комплексы ханьской префектуры Лолан (I в. до н. э. – IV в. н. э.)» (научный руководитель кандидат исторических наук С. В. Алкин), Т. В. Ткаченко «Поколение X: этносоциальные уста-

новки молодежи Южной Кореи в контексте модернизации: от традиции к современности» (научный руководитель доктор исторических наук И. В. Октябрьская). Эти выпускники, несомненно, составят достойное пополнение научных кадров. Однако наряду с этим на защиту было представлено и несколько работ не столь высокого уровня, обеспечивающих лишь минимум необходимых требований для научно-квалификационных сочинений подобного рода, что неизбежно имело и будет иметь место всегда. В итоге кадровый резерв для науки и высшего образования из числа выпускников 2006 г. по-прежнему не велик. Проблема налицо и задача существенного количественного и качественного развития подготовки археологов и этнографов в НГУ актуальна сегодня и будет оставаться такой еще несколько лет, пока не скажутся в полной мере результаты деятельности в НГУ отделения археологии на гуманитарном факультете.

Выход из ситуации относительно количества выпускников в ближайшие 3–4 года, до первых выпусков учащихся данного отделения, будет связан с поддержанием устойчивого контингента, что должно также обеспечиваться организацией многоступенчатой подготовки начиная со школы. Такой положительный опыт, несмотря на ряд проблем, в первую очередь финансового порядка, как уже отмечалось, имеется [1; 18]. Несомненно, дальнейшее развитие такой работы, расширение опыта проведения Дней науки в стенах института, Дней открытых дверей и подготовительных курсов в университете, позволят улучшить качественный набор студентов.

Для выполнения поставленных задач имеется минимально необходимая материальная база. Это используемые для обработки информации, создания баз данных и введения в научный оборот результатов исследований современные ПЭВМ в комплексе с принтерами и сканерами, оборудованием для цифровых фото- и видеосъемки, сканирования, все лицензионные программные средства Microsoft – операционные, офисные, средства разработки программ и баз данных (Visual Studio, SQL и др.), реставрационные и фотолаборатория с оборудованием (более 80 кв. м), рабочие помещения (более 200 кв. м), аудиторный фонд (более 400 кв. м). Имеются многоточечный выход в

Интернет, учебно-научная библиотека, фонды археологических и этнографических коллекций, выборочный фонд научных отчетов по итогам полевых работ за многие десятилетия, автотранспорт, полевое снаряжение, склады. Обеспечен свободный доступ к фондам научных библиотек ИАЭТ и других институтов СО РАН. Для целей проекта, в том числе в рамках кооперации с другими вузами Сибири, могут быть использованы оборудованные археологические полигоны в Новосибирской области, Красноярском крае, Хакасии и Забайкалье. По степени подготовленности к плодотворной научной работе выделяется «Денисова Пещера» на Алтае. Обеспечена возможность проведения абсолютных и относительных датировок археологических материалов методами естественных наук. Вместе с тем следует принять меры по развитию этой инфраструктуры и ее материально-технической базы, для чего приобрести дополнительно современную электронную аппаратуру для выполнения графических работ по материалам археологических и этнографических исследований, аппаратуру для проведения основных реставрационных работ, обновить устаревшее полевое снаряжение и оборудование (фото- и видеооборудование, электронные нивелиры, дальномеры, оборудование для определения координат местности, металлоискатели), осуществить ремонт помещений, приобрести для них мебель, оборудование для хранения в надлежащих условиях археологических находок и т. п.

Возможные пути решения указанных проблем в деятельности УНЦ предполагается строить на принципах «сшивания средств» – целевого бюджетного финансирования со стороны Рособразования, договоров по оказанию образовательных услуг, программ Президиума РАН по поддержке молодых ученых, поддержки через гранты отечественных фондов, гранты зарубежных фондов (А. Гумбольдта, П. Гетти, Фулбрайта, Д. Форда, Карнеги, Джона Д. и Кэтрин Т. МакАртуров, AIREX, DAAD и др.). В данном отношении планируется выделение целевых грантов, финансирование поездок студентов и аспирантов в архивы, музеи, на конференции. В частности, уже в 2006 г. грантовая поддержка оказана 8 студентам-археологам и востоковедам. Только на оплату поездки делегации НГУ в количестве 17 студентов

и аспирантов для участия в РАЭСК 2006 г. в г. Красноярск было выделено более 40 тыс. рублей. В результате делегация нашего университета была наиболее представительной на данном значимом форуме молодых ученых и завоевала большинство дипломов за лучшие научные доклады (научные руководители профессор Ю. С. Худяков, профессор Л. В. Лбова, кандидаты исторических наук С. Г. Скобелев, С. В. Алкин) [21].

Главными планируемыми результатами проекта к концу 2007 г. должны стать:

- создание для вузов Минобрнауки апробированной на практике деятельности УНЦ НГУ образовательной модели по специализациям «Археология», «Этнография» и «Востоковедение»;

- разработка «интеграционной модели» для образовательного процесса (анализ и мониторинг деятельности интегрированных научно-образовательных структур, критерии и способы оценивания эффективности их деятельности, научные, научно-организационные, учебные и методические разработки и ресурсы по интеграции фундаментальной науки и высшего образования в области археологии, этнографии и востоковедения);

- повышение качества подготовки молодых специалистов-гуманитариев в НГУ;

- новые открытия в области археологии, этнографии, палеодемографии, антропологии, древней истории Сибири и ряда сопредельных территорий, решение на этой базе ряда актуальных научных проблем исторического сибиреведения и востоковедения.

В рамках проекта с использованием полученных в ходе его выполнения результатов в 2006–2008 гг. предполагается проведение работы над докторскими и кандидатскими диссертациями. Вклад результатов работы в достижение целевых индикаторов и показателей реализации указанной программы Рособразования ожидается достаточно значимым. Результаты проекта в случае его успешной реализации будут превышать средние показатели целевых индикаторов реализации программы и в 2006, 2007 и 2008 гг. составят: по публикациям – 120, 123 и 127 %; по учебным программам, курсам и спецкурсам – 2, 5 и 7 единиц; по диссертациям – 3, 3 и 5 единиц.

Решение поставленных перед УНЦ задач позволит усовершенствовать научно-образовательный процесс, что полностью со-

ответствует требованиям, предъявляемым интеграционной концепцией развития НГУ как части СО РАН (рассмотрена на заседании Президиума СО РАН и утверждена ученым советом НГУ в 2002 г.). В настоящее время в университете разрабатывается новая концепция (ее проект рассмотрен на заседании ученого совета НГУ в декабре 2005 г.), в рамках которой уточненные задачи нашего УНЦ вполне вписываются в качестве важной составной части. Несомненно, роль ИАЭТ в координации и развитии научных исследований, в академической апробации их результатов, оказании действенной поддержки гуманитарной сфере в вузе должна существенно усилиться. Обобщение и анализ опыта проведенной за прошедшие годы работы, дальнейшее развитие учебно-научной, методической и организационно-правовой деятельности интегрированного научно-образовательного комплекса, укрепление его материально-технической базы, как мы надеемся, позволит решить ряд актуальных проблем организационно-правового характера, встающих в новых социально-экономических условиях перед высшим образованием гуманитарного профиля.

Список литературы

1. *Археологические* коллективы системы дополнительного образования г. Новосибирска на рубеже тысячелетий (история, теория, практика). Новосибирск, 2002.

2. *Волков П. В.* Экспериментальная археология: Учеб.-метод. пособие. Новосибирск, 2006.

3. *Деревянко А. П., Молодин В. И., Лбова Л. В.* Основные принципы образовательной стратегии подготовки кадров по специальностям «Археология» и «Этнография» в НГУ // *Вестн. Новосиб. гос. ун-та. Серия: История, филология.* 2005. Т. 4, вып. 5: Археология и этнография.

4. *Деревянко А. П., Молодин В. И., Худяков Ю. С.* Специализация по археологии на гуманитарном факультете НГУ (итоги и перспективы) // *Археология в вузе и школе.* Новосибирск, 1995.

5. *Деревянко А. П., Молодин В. И., Худяков Ю. С.* Опыт сотрудничества Института археологии и этнографии СО РАН и НГУ в подготовке специалистов по археологии // 50 полевых сезонов Воронежского универ-

ситета. Археология Восточно-европейской лесостепи. Воронеж, 1997. Вып. 10.

6. *Деревянко А. П., Молодин В. И., Худяков Ю. С.* Перспективы подготовки специалистов по археологии на гуманитарном факультете НГУ // *Вестн. Новосиб. гос. ун-та. Серия: История, филология.* 2003. Т. 2, вып. 3: Археология и этнография.

7. *Добрецов Н. Л.* Неподведенные итоги // *Поиск.* 2006. 12 сент.

8. *Добрецов Н. Л., Диканский Н. С., Молодин В. И., Попов Ю. Н., Шведенков Г. Ю.* Новосибирский государственный университет и Сибирское отделение Российской академии наук в программе «Интеграция». Новосибирск, 2001.

9. *Добрецов Н. Л., Молодин В. И., Фомин В. М.* Интеграция академической и вузовской науки в Сибирском отделении РАН // *Интеграция науки и высшего образования в России.* Самара; Казань, 2001. Ч. 1.

10. *Дроздов Н. И., Артемьев Е. В., Макулов В. И., Чеха В. П.* Сибирская археологическая полевая школа в Красноярском крае: путеводитель полевого семинара. Красноярск, 2006.

11. *Дроздов Н. И., Чеха В. П., Макулов В. И.* Полевое изучение континентальных четвертичных отложений и рельефа при археологических работах: Метод. пособие. Красноярск, 2006.

12. *Заика А. Л.* Методика полевых исследований петроглифов: Учеб.-метод. пособие. Новосибирск, 2006.

13. *Молодин В. И.* Основные принципы интеграции Сибирского отделения РАН с высшей школой // *Науковедение.* М., 1999. № 1.

14. *Молодин В. И.* Треугольник Лаврентьева: интеграция академической науки и высшего образования по-сибирски // *Высшее образование сегодня.* 2001. № 1.

15. *Молодин В. И.* О путях совершенствования интеграции институтов Новосибирского научного центра СО РАН и вузов Новосибирска // *Наука в Сибири.* 2004. № 47.

16. *Молодин В. И., Захаров Ю. А.* Принципы интеграции СО РАН с высшей школой и модели непрерывного образования // *Науковедение.* 2001. № 3.

17. *Молодин В. И., Фомин В. М.* О принципах и программах интеграции СО РАН с вузами // *Наука в Сибири.* 1997. № 47.

18. *Молодин В. И., Чемякина М. А.* Из опыта работы научного археологическо-

го объединения учащихся в Новосибирском Академгородке // Археология в вузе и школе. Новосибирск, 1995.

19. *Постнов А. В., Вергунов Е. Г.* Геодезические работы при археологических исследованиях с применением GPS-навигатора (теория и методика): Учеб.-метод. пособие. Новосибирск, 2006.

20. *Скобелев С. Г.* Особенности методики поиска и изучения погребений позднего

средневековья и начала Нового времени на юге Средней Сибири: Учеб.-метод. пособие. Новосибирск, 2006.

21. *Триумф гуманитариев* // Университетская жизнь. 2006. № 4.

Материал поступил в редколлегию 26.10.2006