

## СИСТЕМАТИЗАЦИЯ И ИНТЕРПРЕТАЦИЯ РИТУАЛЬНЫХ ОГРАДОК ТЮРКСКОЙ КУЛЬТУРЫ АЛТАЯ\*

В публикации представлены результаты систематизации ритуальных комплексов тюркской культуры Алтая (2-я половина V – XI в.). Обобщены материалы исследований более 330 оградок. Проанализированы распространение ритуальных сооружений, их планиграфия и топография. Осуществлена классификация оградок, для которой использованы данные по 313 комплексам. Ритуальная традиция рассмотрена в соответствии с выделенными этапами развития тюркской культуры. Особое внимание уделено объектам раннего этапа. На основе археологических и письменных источников обосновано назначение сооружений.

*Ключевые слова:* тюркская культура, раннее средневековье, ритуальные оградки, изваяния, балбалы, поминальный кенотаф.

Изучение тюркской культуры Алтая (2-я половина V – XI в.) и сопредельных территорий вышло на качественно новый уровень, характеризующийся использованием разнообразных методов исследований. На современном этапе требуются систематизация, всесторонний и разноуровневый анализ археологических материалов и других сведений для реконструкции системы жизнедеятельности, мировоззрения, этнокультурной и политической истории населения Центральной и Северной Азии в раннем средневековье.

В предлагаемой статье рассматриваются ритуальные сооружения тюркской культуры – так называемые оградки. На Алтае раскопано более 330 этих объектов на 90 памятниках. В последнее время в научный оборот вводятся материалы исследований в Горном Алтае в 80-е и 90-е гг. XX в. [Суразаков и др., 2008; Васютин, 2009]. Информационная база регулярно пополняется также за счет раскопок таких комплексов в других районах Саяно-Алтая (см.: [Горбу-

нов и др., 2008; Горбунов и др., 2007; Кубарев, 2005а, 2007; Кубарев, Кубарев, 2008; Семибратов, Матренин, 2008; Соёнов и др., 2009; Цэвээндорж и др., 2008] и др.).

Процесс изучения ритуальных комплексов тюркской культуры, наполненный дискуссиями, имел свое продуктивное значение, демонстрируя отдельные этапы осмысления разных вопросов. Среди них по-прежнему актуальны следующие:

- установление хронологии и периодизации разных типов оградок;
- определение назначения комплексов;
- выделение локальных групп памятников;
- выявление генезиса ритуальной традиции;
- социальное ранжирование комплексов.

Обозначенные проблемы наиболее полно раскрыты в монографии В. Е. Войтова [1996]. Оградки и изваяния с Алтая систематизированы В. Д. Кубаревым [1984; 2001]. «Поминальный» обряд тюрков рассмотрен в работах Ю. С. Худякова [1985;

---

\* Работа выполнена в рамках проекта «Комплексные исторические исследования в области изучения Западной и Южной Сибири с древнейших времен до современности» (шифр 2009-1.1-1-310-072-016) ФЦП «Научные и научно-педагогические кадры инновационной России».

2001; 2002; Худяков и др., 2000; Худяков, Борисенко и др., 2001; 2002; 2003; и др.]. Анализ раннесредневековых ритуальных комплексов из Центральной и Средней Азии представлен у Я. А. Шера [1966], Л. Н. Ермоленко [2004], А. Досымбаевой [2006] и др.

Указанные и другие вопросы рассмотрены и в предлагаемой статье. Прежде всего, в специальном изучении нуждаются общие принципы размещения ритуальных комплексов, их топография и планиграфия. Это позволит очертить границы распространения и ареалы локализации тюркских памятников на территории Алтая, установить их взаимосвязь с разными сооружениями и комплексами. Тюркские оградки обладают специфическими конструктивными параметрами, поэтому четко идентифицируются на фоне природного ландшафта и других археологических памятников [Шелепова, 2009а]. Они находятся в долинах, по берегам и высоким надпойменным террасам наиболее крупных рек и их притоков, в небольших урочищах и логах, нередко вблизи скальных выходов [Кубарев, 1984]; часто образуют довольно крупные святилища [Кубарев, 2001. С. 43]. Нами выделено несколько планиграфических моделей их размещения [Шелепова, 2009а; 2009б; 2009в].

Первую модель составляют монокультурные памятники, оградки на которых образуют целые могильные поля (Чинета, Мендур-Соккон-1, Узун-Язы, Чадыр, Дьер-Тебе, Уландрык, Кызыл-Шин, Ян-Гобо, Котыр-Тас-1, Бертек-2, Яломан-VII и др.). Приведем конкретный пример. На памятнике Котыр-Тас-1 (Юго-Восточный Алтай) изучено более 20 ритуальных объектов разной планировки и конструкции. Некоторые из них образуют микрогруппы из нескольких рядом стоящих объектов, другие, одиночные сооружения, без видимого порядка рассредоточены в разных частях памятника. В пределах комплекса, кроме оградок, иных синхронных и других археологических объектов не обнаружено [Суразаков и др., 2008. Рис. 2].

Вторую модель представляют комплексы, расположенные на одном могильном поле с более ранними археологическими памятниками. В одном случае это погребения булан-кобинской культуры (II в. до н. э. – I-я половина V в. н. э.). Подобным образом устроены оградки на ряде могильников

Центрального Алтая (Яломан-II, Булан-Кобы-IV, Белый Бом-II, Кок-Паш). В другой ситуации оградки размещены рядом с цепочками курганов пазырыкской культуры (2-я половина VI – III в. до н. э.), чаще всего к востоку от них (Яломан-V, VI, Талдура-I и др.) [Тишкин, Шелепова, 2006. Рис. 1].

Согласно третьей модели, оградки находятся вблизи тюркских курганов (в том числе кенотафов), но без конкретной связи с ними (Чобурак-I, Кудыргэ, Боротал). В подобных ситуациях оградки и курганы относятся к разным этапам развития тюркской культуры, т. е. представляют разновременные комплексы.

Неодинакова концентрация изученных сооружений в физико-географических провинциях Алтая. Наибольшее число объектов раскопано в Юго-Восточном (103) и Центральном (105) Алтае. Самыми крупными комплексами Юго-Восточного Алтая являются памятники Юстыд (11), Котыр-Тас-I (23), Ак-Кообы (9), Кызыл-Шин (6); Центрального Алтая – Кара-Коба-I (44), Булан-Кобы-IV (6), Белый Бом-II<sup>1</sup> (9), Нижняя Сорору (16). В Восточном Алтае исследовано порядка 65 оградок, большая часть из которых приходится на памятники Кудыргэ (32) и Кок-Паш (17). В Северном Алтае это комплексы Биченег (10), Кишнег-Атудар (6), Чобурак-I (14), Айрыдаш-I (21) и др. (всего 57 раскопанных оградок). Самая северная тюркская оградка обнаружена на памятнике Бирюзовая Катунь-I. Наименьшее количество объектов зафиксировано в Северо-Западном (8), Юго-Западном (4) и Южном (2) Алтае.

Таким образом, на основании имеющихся материалов очерчены границы распространения и очаги локализации ритуальных комплексов на Алтае. В устройстве оградок на местности и конкретном могильнике выявлены отдельные особенности, которые, однако, не составляют устойчивых закономерностей.

Созданные в разное время классификации тюркских ритуальных комплексов демонстрируют определенный опыт обобщения и структурирования археологического

<sup>1</sup> В связи с недоступностью ряда материалов, установить точное количество раскопанных на памятнике оградок невозможно. Не исключено, что оно превышает указанную цифру.

материала<sup>2</sup>. Не всегда они позволяют проследить процессы формирования и развития ритуальной практики [Неверов, Горбунов, 1995. С. 170; Шелепова, 2004]. С. С. Матрениным и Д. Е. Сарафановым для классификации применена шестичленная древовидная схема, предполагающая группирование признаков по таксонам, соответствующим разным уровням иерархии. На основе 178 объектов выделено 72 типа сооружений. Обозначены наиболее показательные типы [2006. С. 211]. Указанная схема, скорректированная и дополненная новыми материалами, использована и в нашей статье.

Процедура классифицирования предполагает четкий отбор признаков анализируемых предметов или объектов. Прежде всего, требуется уяснение их морфологии: структуры, формы как самого объекта, так и его частей, взаимного расположения последних в объекте. Группирование должно строиться на сходствах и различиях предметов [Клейн, 1991. С. 365]. Выделенные признаки служат основанием для сравнения объектов между собой и объединения их в группы с одинаковым количественным и качественным набором признаков. Классификация является основой и подготовительной ступенью для типологии, которая предполагает рассмотрение эволюции археологических предметов и объектов во времени и пространстве, определения хронологии отдельных типов [Горбунова, Тишкин, 2005].

Предлагаемая классификация построена на материалах 313 оградок (100 %) (см. рисунок). Применена шестичленная древовидная схема группировки объектов. Признаки объединены в иерархические таксоны, обозначающие такие показатели оградок, как форма, планировка, ориентация изваяний и балбалов, наличие внутренних и внешних конструктивных элементов.

Категория объединяет оградки, изваяния, балбалы, столбовые, жертвенные ямки, ящички, захоронения лошадей.

Группа характеризует форму оградок. Выделены четырехугольные и округлые сооружения. Четырехугольные постройки конструировались из установленных на ребро и вкопанных в специальные канавки каменных плит или валунов, немного углуб-

ленных в материк. Количество плит в каждой стенке сооружения варьируется от одной до 14. Округлые оградки сооружались из каменных плит, уложенных плашмя в несколько слоев или поставленных на ребро, а также из одного слоя крупных камней-валунов.

Разряд уточняет планировку оградок. Выделено три варианта их расположения: одиночные, рядом стоящие и смежные. Одиночными следует считать объекты, обособленные от других сооружений. Рядом стоящие оградки расположены по одной линии (обычно Ю – С), на расстоянии не более 1 м друг от друга. Смежные постройки имеют между собой одну общую стенку.

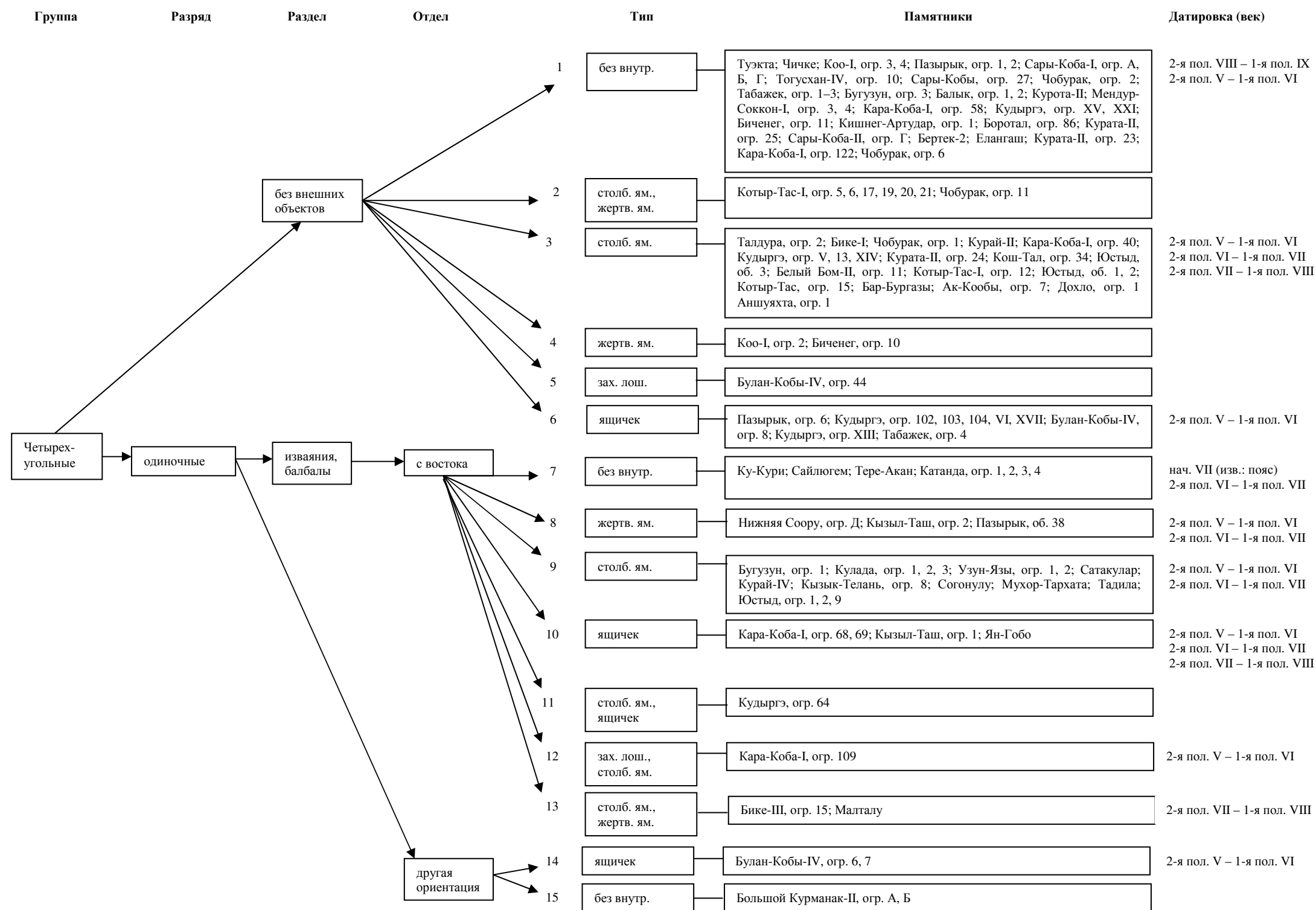
Раздел отмечает наличие или отсутствие внеградных объектов и разнообразные варианты их сочетаемости в одном комплексе. К внеградным объектам отнесены каменные изваяния и балбалы, вал и ров. Каменные изваяния – вертикально вкопанные плиты с антропоморфными очертаниями в виде полного или частичного изображения человеческой фигуры. Заменять их могли стелы, лишенные антропоморфных образов. Изваяния и стелы вкапывались снаружи одной из стенок оградки вплотную или на незначительном расстоянии от нее (не более 1,5 м). Балбалы – невысокие (обычно не более 0,5 м высотой) каменные столбики, иногда имеющие следы искусственной обработки. Устанавливались в ряд за изваянием или стелой. В отдельных случаях в связи с утратой одного из элементов возле оградки сохранились только изваяния или балбалы. Вал и ров – земляные сооружения по наружному периметру оградки.

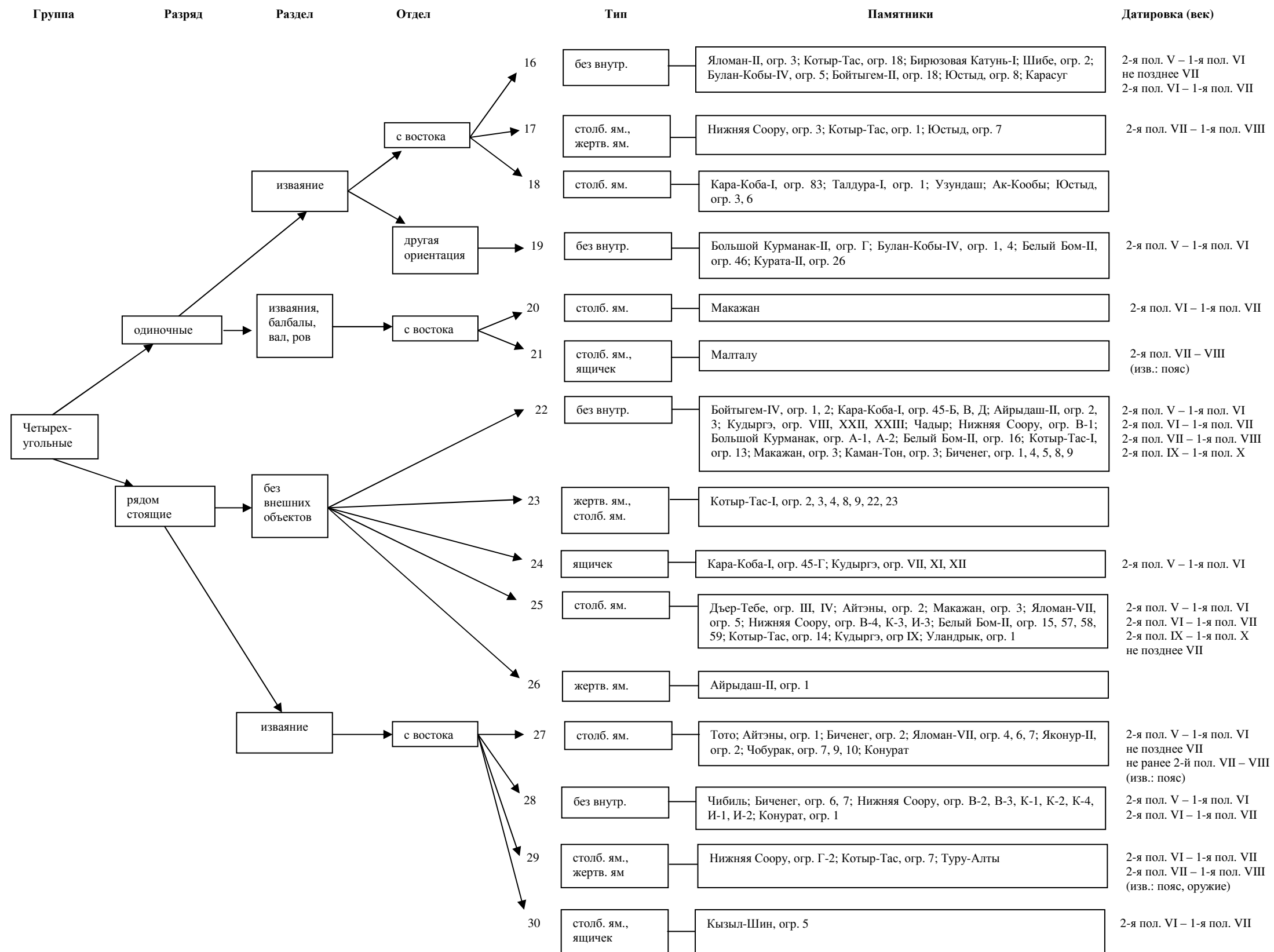
В классификации не учтены такие элементы, как подквадратные или овально-округлые постройки небольших размеров, обнаруженные с внешней стороны единичных объектов. Устойчивая связь этих элементов с ритуальными комплексами не очевидна и требует дополнительного изучения. В силу отсутствия хронологической и социальной значимости в группирование не включены редко встречающиеся за пределами оградки столбовые ямки, в которые устанавливались деревянные жерди.

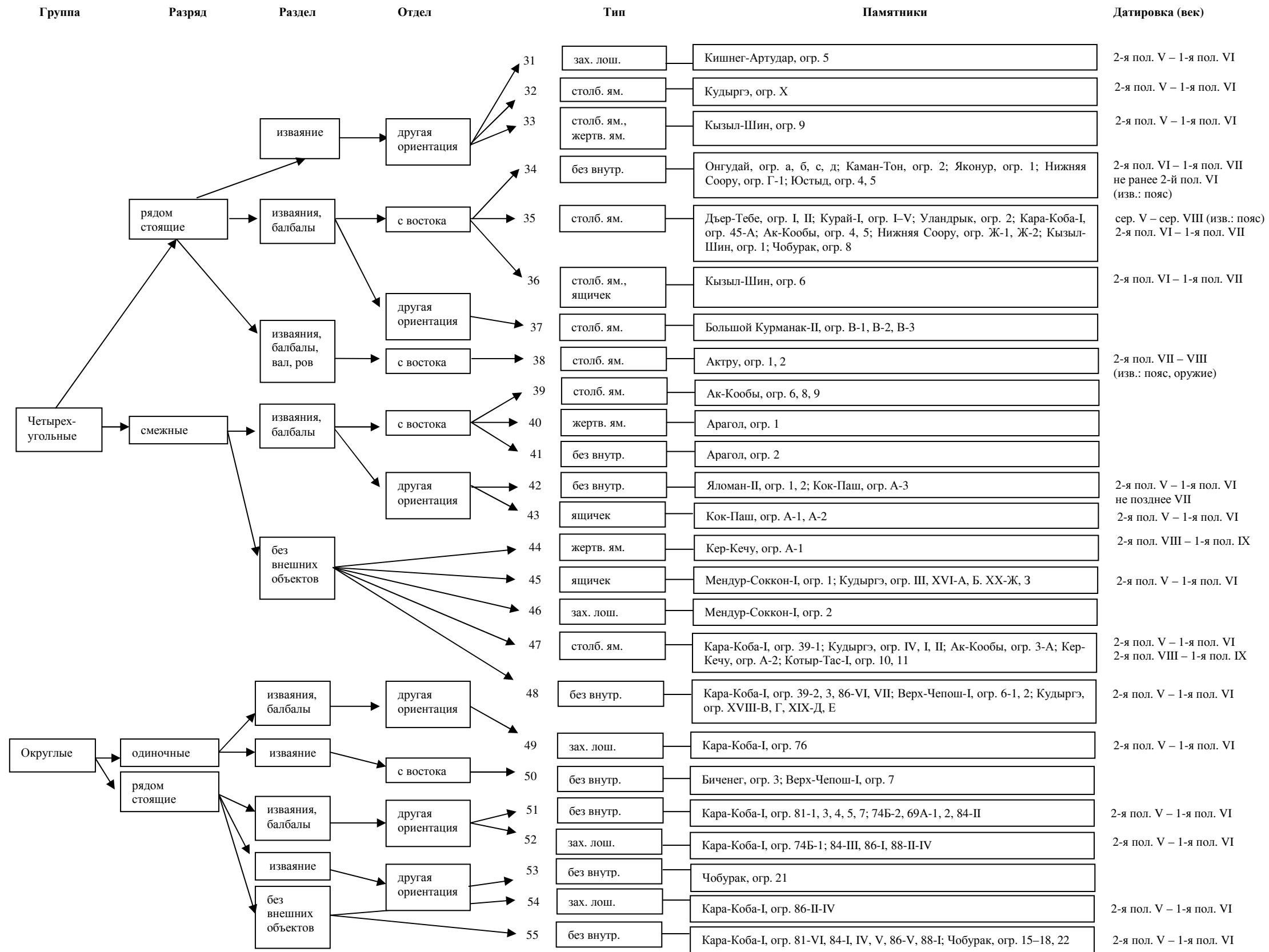
Отдел отмечает ориентацию внеградных объектов по отношению к оградке. Выделены преобладающая восточная и другая ориентация.

<sup>2</sup> Подробный обзор имеющихся точек зрения по вопросам классификации тюркских оградок см.: [Суразаков и др., 2008. С. 73–77].

Схема классификации тюркских ритуальных комплексов







Тип показывает наличие или отсутствие сооружений внутри оградки и разнообразные варианты их встречаемости в одном комплексе. Столбовая ямка служила для установки деревянного или каменного столба. Располагалась чаще всего в центре оградки. На деревянных столбах при раскопках зафиксированы следы обгорания в верхней части и / или у основания, в столбовой ямке находят также древесные угли, кости животных. Жертвенная ямка представляет собой углубление, в которое помещались предметы вещевого комплекса. При обследовании в таких ямках обнаруживают кости животных; в остальных случаях они пустые. Иногда ямки перекрывались сверху одной или несколькими сланцевыми плитками, обкладывались внутри камнями. Сооружались к западу, северу, югу от центральной столбовой ямки.

При сравнении параметров столбовых и жертвенных ямок оказалось, что первые, как правило, имеют диаметр 0,4–0,6 м, глубину 0,5–0,8 м, округлую форму, заужены у основания. Жертвенные ямки, в целом, обладают меньшей глубиной (в среднем 0,2 м), имеют овально-подпрямоугольную форму.

Ящички – конструкции четырехугольной формы, составленные из каменных плит или деревянных дощечек. Чаще находятся в центре или в других частях оградки. Они лишь немного заглублялись в материк, для них также выкапывались специальные ямы (Булан-Кобы-IV, оградки № 6 и 8, Кызыл-Шин, оградка № 5 и др.). Сверху ящички иногда перекрывались плашмя уложенными плитками. Внутри подобных сооружений найдены разнообразные предметы наступательного и защитного вооружения, детали поясной гарнитуры, конского снаряжения, ножи, деревянное блюдо (Малталу, оградка № 1), серебряный сосуд (Юстыд, оградка № 1), фрагменты керамики, кости животных (овца и лошадь), листовой слой, угли.

Захоронения лошади производились в яме или ящичке внутри оградки. Более подробно они будут рассмотрены ниже.

Итогом предпринятой систематизации стало выделение определенных типов конструкций. Вариативность ритуальных комплексов отражает специфику ритуальной практики в период существования тюркской культуры. «Основа» ритуального комплекса оставалась практически неизменной. Это была четырехугольная (279 объектов, со-

ставляющих 89,1 % от генеральной совокупности<sup>3</sup>) оградка. Реже она имела округлую форму (34/10,9 %). Наиболее многочисленными являлись одиночные комплексы (140/44,8 %). Второе по численности положение занимают рядом стоящие объекты (140/44,8 %) и третьи – смежные конструкции (36/11,5 %).

Оградок без внешних элементов насчитывается 173 (55,2 %), с изваянием – 53 (17 %), в сочетании с балбалами – 97 (31 %). Большую серию составляют оградки без внешних и внутренних конструкций (78/25 %). Из них 34 – одиночные, 34 – рядом стоящие, 10 – смежные.

Группа четырехугольных одиночных оградок включает 134 объекта (42,8 %). Из них 73 оградки – без внешних конструкций. Самым многочисленным является тип 1 (34 объекта) – без внешних и внутренних сооружений. Вещественные находки датируют его 2-й половиной V – 1-й половиной VI в. (кызыл-ташский этап)<sup>4</sup> (Чичке, Кудыргэ, оградка № XV, Кишнег-Атудар, оградка № 1) и 2-й половиной VIII – 1-й половиной IX в. (туэктинский этап) (Сары-Коба-II, оградка Г) [Тишкин, Горбунов, 2005. С. 161–162]. Был распространен тип 3 – со столбовыми ямками внутри и без внешних конструкций (20 объектов). По вещественным находкам он датируется от 2-й половины V (Кудыргэ) до 1-й половины VIII в. (Талдура, оградка № 2). В двух оградках без внешних объектов зафиксирована только жертвенная ямка (тип 4), еще в одной – захоронение лошади (тип 5) и в девяти объектах – ящичек (тип 6). По вещественным находкам из оградок № VI, 102–104 памятника Кудыргэ этот тип можно датировать кызыл-ташским этапом.

Возле 37 одиночных оградок установлены изваяния и балбалы (тип 7–15, 20, 21). Внутри 15 объектов с восточной ориентацией стел выявлены столбовые ямки (тип 9). Данные оградки датируются в широком диапазоне от середины V до X в. Для семи объектов без внутренних сооружений (тип 7) имеется только одна датировка (начало

<sup>3</sup> Далее соотношение объектов определенного типа и их доля в процентах от генеральной совокупности дается как 279/89,1 %.

<sup>4</sup> Здесь и далее использована культурно-хронологическая схема изучения древней и средневековой истории Алтая, разработанная А. А. Тишкиным и В. В. Горбуновым [Горбунов, Тишкин, 2003].

VII в., изваяние из Терс-Акана). Оградки с ящичком (тип 10) возводились со 2-й половины V до середины VIII в., а с жертвенными ямками (тип 8) – во 2-й половине V – середине VII в. В двух ситуациях (тип 13) жертвенная ямка сочетается со столбовой ямкой; изучено одно захоронение лошади (тип 12). В двух оградках с установленными с запада изваяниями и балбалами (тип 14) в ящичках находились предметы, появившиеся в тюркской культуре в конце V в.

В целом четырехугольные одиночные постройки с изваянием и балбалами сооружались со 2-й половины V вплоть до X в. (верхняя дата установлена по особенностям оформления пояса на изваянии из Сатакулара). Однако наиболее «активный» период бытования таких оградок относится ко 2-й половине V – середине VIII в. На внутренней площади объектов зафиксированы ящички, реже – ямки с предметами вещевого комплекса.

Из анализируемой группы оградки с изваяниями без балбалов (22 объекта, тип 16–19) согласно вещественным материалам и реалиям изваяний, скорее всего, возведены не позднее VII в. Внутри сооружений любые конструкции чаще всего отсутствуют.

Во 2-й половине VI – VIII в. (кудыргинский и катандинский этапы) [Тишкин, 2007. С. 196–198] построены одиночные оградки с валом и рвом. Внутри конструкций выявлены столбовые ямки (тип 20, 21). В одной оградке столбовая ямка сочетается с ящичком (тип 21).

Четырехугольные рядом стоящие оградки (тип 22–38) характерны для всех этапов развития тюркской культуры. Отмечено 109 таких объектов (34,8 %). Возможности для их датировки в сравнении с одиночными комплексами шире. Иногда они могут быть дополнены и скорректированы по реалиям изваяний.

Самым многочисленным типом построек рассматриваемой группы являются комплексы без внешних и внутренних сооружений (23 объекта). В 47 рядом стоящих сооружениях на внутренней площади зачищена столбовая ямка. Еще в 11 оградках ей соответствует жертвенная ямка. Для таких оградок редки ящички.

Рядом стоящие постройки с изваяниями датируются в пределах 2-й половины V – середины VIII в. Почти в каждой оградке найдена столбовая ямка, редко сочетающаяся

с ящичком (тип 30) или жертвенной ямкой (тип 29, 33). «Нетипичная» ориентировка изваяний (тип 31–33) отмечает объекты кызыл-ташского этапа. Отдельно отметим оградку № 5 памятника Кишнег-Атудар. С западной стороны постройки была установлена стела, а внутри произведено захоронение лошади (тип 31) [Худяков и др., 2001. С. 468–469, рис. 2]. Оградки с изваяниями и балбалами сооружались с VI по X в. В 9 сооружениях (тип 34) отсутствовали внутренние конструкции; в остальных выявлены столбовые ямки (тип 35–38), в одном случае в сочетании с ящичком (тип 36).

По реалиям изваяний время постройки комплексов рядом стоящих сооружений с изваяниями и балбалами, валом и рвом соответствует 2-й половине VII – 1-й половине VIII в.

Четырехугольных смежных оградок (тип 39–48) насчитывается 36 (11,5 %) объектов. В основном они датируются 2-й половиной V – 1-й половиной VI в. Из указанного числа комплексов преобладали оградки без внешних и внутренних конструкций (10 объектов), со столбовой ямкой (8). В смежных постройках не выявлено ни одного случая сочетания столбовой и жертвенной ямки. Треть объектов сопровождали изваяния (среди них не встречено ни одного скульптурного) и балбалы. В одной оградке изучено захоронение лошади (тип 46). Чаще, чем в четырехугольных оградках другой планировки, в смежных постройках встречены ящички.

Округлые оградки делятся на одиночные и рядом стоящие. Пока они изучены только в Центральном и Северном Алтае. Интересны одиночные объекты с нетипичной ориентировкой изваяний и балбалов и захоронением лошади (тип 49), а также одиночные оградки с восточной ориентировкой изваяния и без сооружений внутри (тип 50). В округлых рядом стоящих оградках с нетипичной ориентировкой изваяний и балбалов внутренние объекты либо отсутствуют (тип 51), либо выявлены захоронения лошадей (тип 52). Тип 55 образует одиночная округлая оградка с изваянием, без внутренних сооружений. Округлые рядом стоящие оградки без изваяний и балбалов представлены типом 54 (с захоронением лошади внутри) и типом 55 (без внутренних объектов).



Для округлых оградок не свойственны скульптурные изваяния. Стелы и балбалы чаще всего установлены с западной, или северной стороны. В 11 оградках произведены захоронения лошадей.

Представленная систематизация ритуальных сооружений позволяет не только указать время бытования разных типов сооружений, но и определить основные тенденции и направления развития ритуальной традиции в тюркской культуре. Определенные показатели характерны для периода ее формирования (2-я половина V – 1-я половина VI в., кызыл-ташский этап) [Шелепова, 2008. С. 232]. Вероятно, только на указанном этапе возводились округлые оградки, в основном рядом стоящие, реже – одиночные. В сооружениях не выявлены ящички, жертвенные и столбовые ямки. Время бытования таких комплексов ограничено серединой VI в.

Смежные четырехугольные оградки, вероятно, представляли другую, но параллельную первой традицию, «активный» период развития которой относится ко 2-й половине V – 1-й половине VI в.

Захоронения лошадей изучены на 14 объектах (или 5,1 % от генеральной совокупности). Большинство из них локализованы в Центральном Алтае, остальные – в Северном и Северо-Западном. На памятнике Кара-Коба-I лошади захоронены в ямах внутри округлых оградок. Положение животных в целом стандартно для тюркской обрядности: на животе, с подогнутыми конечностями. Балбалы или стелы возле таких оградок установлены с северо-запада. Ориентация и положение животных, захороненных в подквадратных оградках, различны. На памятнике Мендур-Соккон-I лошадь уложена на спину [Соёнов, Эбель, 1997], что также не свойственно для подкурганых захоронений [Кубарев, 2005б. С. 19, 139].

Отметим, что для тюркского погребального ритуала типичны как кенотафы, так и отдельные конские захоронения. Возле одного из курганов с захоронением лошади (Балык-Соок-I, курган № 23) с запада прослежен ряд балбалов. Датирован объект 2-й половиной VII – 1-й половиной VIII в. [Кубарев, 2005б. С. 383. Табл. 144]. Аналогии алтайскому обряду конских захоронений в оградках прослежены пока только на территории Кыргызстана [Табалдиев, 1996. С. 73–74. Рис. 34], входившего в ареал распро-

странения тюркской культуры. Данные материалы неоднократно анализировались. Отметим только, что в одной из оградок с двух сторон лошади лежало по одному стремя восьмерковидной формы, что является еще одним подтверждением появления тюркских памятников на Тянь-Шане не ранее VI в. [Тишкин, 2007. С. 194].

Ранние памятники отличаются также «нетипичной» ориентировкой изваяний и балбалов. Это западное, северное, северо-западное, реже южное направления (см. оградки на могильниках Яломан-II, Кара-Коба-I, Булан-Кобы-IV, Кок-Паш, Большой Курманак-II). Одновременно известны комплексы с восточной ориентировкой.

Скульптурные изваяния у комплексов 2-й половины V – 1-й половины VI в. отсутствуют, но иногда стелы имеют следы соответствующей обработки (см. Г-образную форму изваяний и балбалов на памятнике Яломан-II) [Горбунов, Тишкин, 2007. С. 119–120]. Существует мнение, что необработанные камни ставились у более ранних оградок, и лишь позже утвердилась традиция установки антропоморфных скульптур [Худяков, 1998. С. 45]. Вместе с тем согласимся с Д. Г. Савиновым в том, что генезис тюркских изваяний был «...индивидуальным в разных районах их распространения» [Кляшторный, Савинов, 2005. С. 238].

Для указанного периода еще не свойственны памятники с валом и рвом. Изваяния возле оградок из Актру и Макажана могут датироваться в интервале 2-й половины V – середины VIII в., на что указывают гладкие бляшки квадратной формы без прорезей, отсутствующие на поясах подвесные ремешки [Кубарев, 1984. Табл. XIX; XXX]. Одновременно показанные на скульптурах мечи с прямоугольным перекрестием уточняют датировку комплексов, ограничивая ее верхний хронологический предел 2-й половиной VII в.<sup>5</sup> Таким образом, наиболее вероятная датировка указанных памятников – 2-я половина VI – 1-я половина VIII в. В Монголии один из самых ранних комплексов датирован 581 г. Там же ранее середины VI в. не известны реалистичные скульптуры [Войтов, 1996. С. 23, 30, 31, 110].

<sup>5</sup> Здесь и далее нами использованы датировки, полученные В. В. Горбуновым [2003; 2006. С. 65] по результатам изучения тюркского вооружения.

Ящички выявлены только в четырехугольных оградках, одиночных или смежных (33 объекта или 11,2 % от генеральной выборки). В ящичках 18 оградок обнаружены датирующие материалы, в основном предметы вооружения и снаряжения верхнего коня, характерные для 2-й половины V – 1-й половины VI в. Остальные объекты относятся к последующим этапам развития тюркской культуры. По накладке лука из насыпи 2-й половиной VII – 1-й половиной VIII в. датируется оградка № 69 (с ящичком) некрополя Кара-Коба-I [Горбунов, 2006. С. 120].

Рассмотрение специфики оградок 2-й половины V – 1-й половины VI в. неизбежно затрагивает проблему генезиса ритуальной практики в тюркской культуре. Вполне обосновано предположение об участии в тюркском культуругенезе булан-кобинского компонента [Худяков, 1999; Тишкин, 2007. С. 194–195]. К примеру, обряд захоронения лошадей в округлых оградках близок обряду конских захоронений в ритуальных курганах «булан-кобинцев» [Матренин, Шелепова, 2007]. С небольшими ящичками с вещами в тюркских оградках можно сопоставить «миниатюрные кенотафы» булан-кобинской культуры [Матренин, Сарафанов, 2006]. До кудыргинского этапа тюрки Алтая продолжали использовать многие предметы вещевого комплекса «булан-кобинцев» [Тишкин, 2007. С. 5–6]. Инфильтрация местных традиций могла отразиться на ориентации части изваяний и балбалов у ранних оградок. Например, вертикальные камни «булан-кобинцами» устанавливались с востока, севера и запада курганов [Матренин, Шелепова, 2007]. Обозначенные предположения дополнительно подкрепляются находением ранних оградок вблизи курганов булан-кобинской культуры (Булан-Кобы-IV, Яломан-II, Белый Бом-II).

По ряду общих показателей объединяются памятники 2-й половины VI – 1-й половины VIII в. (кудыргинский и катандинский этапы). На указанных этапах возводились четырехугольные оградки одиночной или рядом стоящей планировки. Не известно смежных построек, оградок округлой формы. Изваяния и балбалы установлены с восточной стороны оградок. Такая ориентация «закрепляется» и начинает доминировать примерно с VII в., маркируя благоприятное для тюрков направление. Примерно с этого

же времени распространяются скульптурные изваяния. Почти во всех случаях (за исключением оградки № I памятника Талдура-I) рядом с такими изваяниями отмечены балбалы. Отнесенные к обозначенному времени памятники с валом и рвом пока изучены на территории Юго-Восточного Алтая. На данных этапах отмечено меньше оградок с ящичками, особенно в сравнении с предшествующим этапом. Это датированная VI–VII вв. оградка № 6 памятника Кызыл-Шин, а также оградка из Малталу (датирована по реалиям изваяния) и Кара-Коба-I (оградки № 68 и 69), сооруженные в VII–VIII вв.

Следующий этап развития тюркской культуры соотносится с концом VIII в., когда произошли существенные политические изменения в Центрально-Азиатском регионе, соответствующие выделенным туэктинскому (2-я половина VIII – 1-я половина IX в.) и курайскому (2-я половина IX – 1-я половина X в.) этапам тюркской культуры. Позднее середины VIII в. на Алтае не сооружались оградки с валом и рвом. В IX – 1-й половине X в. возводились постройки без изваяний и балбалов. Во многих оградках отсутствовали внутренние сооружения. При общем уменьшении количества объектов [Могильников, 1995. С. 144; 1997] традиция ритуального строительства не прерывается даже в X в. Отдельные группы тюркских племен продолжали проживать в Горном Алтае, хотя часть из них переселилась на лесостепную территорию [Тишкин, 2007. С. 199]. Согласно результатам радиоуглеродного анализа в период господства на Алтае Кыргызского каганата построена одна из оградок памятника Дьер-Тебе [Кубарев, Орлова, 2006]. Полученная на этом комплексе дата (945 ± 27 лет) согласуется с последним известием о тюрках в китайских хрониках – 941 г. [Войтов, 1996. С. 70].

Следует также отметить, что наиболее устойчивым показателем для комплексов всех этапов была столбовая ямка (отмечена более чем в 40 % оградок). Этот признак характеризует большинство оградок разных территорий, в том числе тюркские мемориалы Монголии [Там же. Рис. 31, 48, 54].

Проблема функционального назначения ритуальных сооружений тюрков уже долгое время является предметом напряженных споров и дискуссий. Версия «поминального» назначения оградок принята большинством

вом исследователей. Последовательным сторонником данной концепции является В. Д. Кубарев [1984; 2001], хотя в отдельных статьях он замечает, что для ее обоснования требуется привлечение массового материала [Кубарев, Цэвэндорж, 2002. С. 90]. Большое число оградок по отношению к другим археологическим памятникам тюрок В. Д. Кубарев объясняет длительностью традиции их сооружения (V–X вв.), сезонной периодичностью проведения обрядов божествам и предкам. В обобщающей статье 2001 г. предложено еще одно объяснение: в них производились жертвоприношения домашних животных тюркским божествам. Реконструкция В. Д. Кубарева одними учеными была принята (см.: [Ермоленко, 2004; Костюков, 2005] и др.), у других вызвала обоснованные возражения (см.: [Войтов, 1996; Худяков, 2002] и др.). Так, В. Е. Войтов [1996. С. 114–115] усомнился в сжигании постройки, так как в оградках отсутствует большое количество обугленного дерева, значительная прокаленность почвы и плит. Ю. С. Худяков отметил, что тризна производилась как во время строительства оградки, так и после его завершения, но до перекрытия оградки насыпью [Худяков, Ким, 1999. С. 29]; поминки производились многократно [Борисенко, Худяков, 2001. С. 148]. Оградка выполняла функцию ограждающего пространства «...для поминального подношения умершему» [Худяков, 1985. С. 177].

Согласно Л. Р. Кызласову, в оградке отпращивались жертвоприношения [1960. С. 62]. Ящички или ямки с золой, костями, керамикой внутри оградок Я. А. Шер интерпретировал как «жертвенные места», «алтари» [1966. С. 20]. К святилищам отнес оградки А. С. Васютин [1983. С. 11].

Другая группа исследователей считала оградки местами погребений. По мнению А. С. Суразакова, в оградках совершался обряд трупосожжения по типу воздушных захоронений [1993. С. 51].

Компромиссные мнения выработаны представителями еще одного направления. В. А. Могильников полагал, что на раннем этапе «...часть оградок служила не только поминальными сооружениями, но и местами погребения» [1992. С. 176; 1994. С. 111–112, 143; 1995. С. 145; 1997]. Ряд кольцевых и подквадратных объектов памятника Кара-Коба-I В. А. Могильников считал кенотафа-

ми [1992. С. 184–185. Рис. 13, 14; 1994. С. 95]. Захоронение коня в оградке являлось проявлением обряда снабжения погребенного инвентарем [Могильников, 1992. С. 185; 1997]. Ю. И. Трифонов считал тюркские оградки поминально-погребальными сооружениями и относил их появление, наряду с обрядом погребения человека с конем, к VI в. [1973. С. 355–356, 364].

В итоге сформулирован, важный, на наш взгляд, вывод: на раннем этапе оградки являлись как «поминальниками», так и погребениями [Могильников, 1992. С. 186].

Обращаясь к письменным материалам, необходимо указать, что повествующие об обычае похорон у тюрок источники составлены во 2-й половине VI – 1-й половине VII в., т. е. в период существования I Тюркского каганата [Войтов, 1996. С. 80; Ермоленко, 2004. С. 48]. Речь в них идет о сожжении умершего вместе с его вещами (Чжоу-шу) или лошастью (Суй-шу) и последующем закапывании пепла в могильной яме [Бичурин, 1950. С. 230; Лю Маоцай, 2002. С. 21, 23, 41, 68, 71]. Привлекать эти данные для определения назначения оградок следует с оговорками. Некоторые хроники (к примеру, Суй шу) носили явно компилятивный характер и дошли до нас в более поздней по сравнению со временем создания редакции [Ермоленко, 2004. С. 49; Кляшторный, Савинов, 2005. С. 198]. Еще важнее то, что в них отражены наблюдения китайцев над обрядом похорон тюркской «знати» [Гумилев, 2003]. Скорее всего, именно в этой среде практиковался обряд сожжения (другой вопрос – длительность бытования этой традиции). На основе хроники «Суй шу» исследователями, по мнению Л. Н. Ермоленко, осуществлена произвольная аналогия между «помещением», «портретом» умершего, «камнями» и конкретными археологическими объектами: оградкой, изваянием и балбалами [2004. С. 48–49; 2006. С. 76]. Но в целом такая экстраполяция подтверждается археологическими исследованиями орхонских памятников и «рядовых» оградок. По основным показателям архитектуры и планиграфии последние можно рассматривать в качестве уменьшенных копий мемориалов «знати» [Кубарев, Цэвэндорж, 2002. С. 85].

Выяснение назначения анализируемых комплексов неизбежно связано с их соотношением с тюркскими курганами. В этом

плане неценным источником информации являются планиграфия оградок и их картирование [Шелепова, 2009а]. Выше указывалось, что курганы и оградки, как правило, друг с другом не связаны [Кубарев, 2005б. Табл. 47, 57, 120, 147]. В то же время интерес представляют расположенные возле тюркских курганов сооружения, имеющие вид округлых выкладок. При их обследовании найдены следы кострищ, углей, кальцинированные кости животных. Такие «поминальники» изучены на многих некрополях Алтая (Бар-Бургазы-II, курган № 9, Бар-Бургазы-III, курган № 7, Джолин-I, курган № 9, Джолин-III, курганы № 1 и 2, Талдуир-I, курган № 6, Юстыд-I, курган № 8, Юстыд-III, курган № 28, Курай-II, курганы № 1 и 6, Курай-IV, курганы № 1–3) [Евтюхова, Киселев, 1941. С. 93; Кубарев, 2005б. С. 16, табл. 25], Тувы и Северо-Западной Монголии [Длужневская, 2000. С. 178, 180. Рис. П].

Кроме того, возле тюркских курганов найдены стелы, изваяния и «балбалы» (Ак-Кообы, Узунтал-VIII, Кара-Коба-I, курган № 47, Уландрык-III, курган № 2, Балык-Соок-I, курган № 23 и др.) [Кубарев, 1987. Табл. LVI; Кубарев, Кубарев, 1995. С. 110–111; Кубарев, 2005б. С. 139, 375, 383. Табл. 87, 144].

Не правомерно все оградки считать поминальными сооружениями. Предлагаем рассматривать их в качестве своеобразных поминальных кенотафов, заключавших в себе двойное предназначение. Их характеризует отсутствие погребальной камеры и предназначенного для нее места. «Поминальная» и жертвенная стороны обряда отражены в фиксируемых при раскопках костях животных, вещах, находимых сразу в насыпи, на уровне погребенной почвы или в специальных жертвенных ямках или ящичках.

Одновременно, с теоретической точки зрения, нормы собственно кенотафных погребений соблюдены в оградке № 109 из Кара-Коба-I и оградках № 1 и 2 из памятника Мендур-Соккон. Подобные кенотафы, вероятно, существовали весьма непродолжительный период, а традиция их устройства отражает участие в тюркском культурогенезе местного населения.

Выявленное типологическое разнообразие оградок можно объяснить с позиции социальной и профессиональной стратифика-

ции тюркского общества. Еще Ю. И. Трифонов подчеркивал, что «...отличия, существующие между разными видами поминальных сооружений тугю (оградки рядовых воинов, каганские храмы и т. п.), являются в большинстве случаев отличиями не принципиально типологическими», а «...отличиями конструктивно-архитектурными, связанными с социально-общественным или имущественным положением умершего» [1973. С. 371]. В русле таких объяснений должна производиться градация оградок с изваяниями. К примеру, Ю. С. Худяков [1998. С. 47] считает, что изваяния без оружия посвящены представителям чиновничества, а с оружием – военачальникам и воинам. Еще ранее эта точка зрения высказана Я. А. Шером. Исследователь пришел к выводу, что изваяниям с оружием и сосудом чаще всего соответствует установка балбалов [Шер, 1966. С. 56, 59]. Меньше балбалов зафиксировано возле изваяний, на которых смоделирована только голова и еще реже – изваяний с сосудом.

Произведенная нами корреляция в целом подтвердила выводы Я. А. Шера. Из 18 полнофигурных изваяний, найденных возле раскопанных оградок на Алтае, у 12 зафиксированы балбалы. Из этой группы выделяется 10 скульптур, на которых изображено оружие. Отметим также, что у одиночных оградок скульптурно выполненные изваяния всегда сочетаются с балбалами.

Важным источником для социальных реконструкций является «тематика» изваяний. Как известно, показателем «отличия» было наличие наборных поясов. Они отмечены нами у 17 изваяний возле раскопанных оградок. Сложно говорить о социальной значимости других элементов ритуальных комплексов. Как известно, вещественные материалы найдены в оградках, не выделявшихся архитектурными особенностями или большими размерами и не имевших скульптурных изваяний. Они представлены предметами вооружения и экипировки воина, снаряжения верхового коня (удила, стремяна, детали украшений узды), деталями наборного пояса (бляхи, наконечники ремней). Часто один комплект составляют предметы вооружения и поясные детали.

Подводя итоги проведенной работы, следует сказать, что предпринятая классификация и типология тюркских ритуальных комплексов позволила более конкретно обо-

значить преобладание того или иного типа ритуальных сооружений на определенном этапе развития тюркской культуры, скорректировать представление о периодах формирования и развития ритуальной практики. Предложенная версия о назначении оградок носит предварительный характер, позволяя, однако, объяснить типологическое разнообразие комплексов.

### Список литературы

*Бичурин Н. Я.* [Иакинф]. Собрание сведений о народах, обитавших в Средней Азии в древние времена. 2-е изд. М.; Л.: Изд-во АН СССР, 1950. Т. 1. 384 с.

*Борисенко А. Ю., Худяков Ю. С.* Керамика из древнетюркского поминальника Биченег // Древности Алтая: Известия лаборатории археологии. Горно-Алтайск, 2001. № 7. С. 145–154.

*Васютин А. С.* Культурные памятники древних тюрков Горного Алтая (VII–X вв. н. э.): Автореф. дис. ... канд. ист. наук. Кемерово, 1983. 16 с.

*Васютин А. С.* Тюркские оградки Керкечу и Нижнего Сору Центрального Алтая // Теория и практика археологических исследований. Барнаул, 2009. С. 87–94.

*Войтов В. Е.* Древнетюркский пантеон и модель мироздания в культово-поминальных памятниках Монголии VI–VIII вв. М.: Изд-во ГМВ, 1996. 152 с.

*Горбунов В. В.* Военное дело населения Алтая в III–XIV вв. Барнаул: Изд-во Алт. ун-та, 2003. Ч. 1: Оборонительное вооружение (доспех). 174 с.

*Горбунов В. В.* Военное дело населения Алтая в III–XIV вв. Барнаул: Изд-во Алт. ун-та, 2006. Ч. 2: Наступательное вооружение (оружие). 232 с.

*Горбунов В. В., Тишкин А. А.* Каменные изваяния тюркского времени на Яломанском археологическом комплексе // Каменная скульптура и мелкая пластика древних и средневековых народов Евразии. Барнаул: Азбука, 2007. С. 119–124. (Тр. САИПИ. Вып. 3).

*Горбунов В. В., Тишкин А. А.* Археологические культуры Горного Алтая эпохи раннего и развитого средневековья // Степи Евразии в древности и средневековье. СПб., 2003. Кн. 2. С. 227–229.

*Горбунов В. В., Тишкин А. А., Шелепова Е. В.* Исследования ритуальных комплек-

сов Монгольского Алтая на памятниках Бугатын узуур-I и II // Теория и практика археологических исследований. Барнаул, 2008. Вып. 4. С. 92–102.

*Горбунов В. В., Тишкин А. А., Эрдэнэбаатар Д.* Тюркские оградки в Западной Монголии (по материалам раскопок на памятнике Улан Худаг-I) // Теория и практика археологических исследований. Барнаул, 2007. Вып. 3. С. 62–68.

*Горбунова Т. Г., Тишкин А. А.* Методика системного изучения археологических источников // Теория и практика археологических исследований. Барнаул, 2005. Вып. 1. С. 11–18.

*Гумилев Л. Н.* Древние тюрки. История образования и расцвета Великого тюркского каганата (VI–VIII вв. н. э.). М.: Кристалл, 2003. 314 с.

*Длужневская Г. В.* Комплекс древнетюркского времени на могильнике Улуг-Бюк-II // Памятники древнетюркской культуры в Саяно-Алтае и Центральной Азии. Новосибирск, 2000. С. 178–188.

*Досымбаева А.* Западный Тюркский каганат. Культурное наследие казахской степи. Алматы: Тюркское наследие, 2006. 168 с.

*Евтюхова Л. А., Киселев С. В.* Отчет о работах Саяно-Алтайской археологической экспедиции в 1935 г // Тр. ГИМ. М., 1941. Вып. 16. С. 75–117.

*Ермоленко Л. Н.* Изобразительные памятники и эпическая традиция (по материалам культуры древних и средневековых кочевников Евразии): Дис. ... д-ра ист. наук. Кемерово, 2006. 529 с.: ил.

*Ермоленко Л. Н.* Средневековые каменные изваяния казахстанских степей (типология, семантика в аспекте военной идеологии и традиционного мировоззрения). Новосибирск: Изд-во ИАЭТ СО РАН, 2004. 132 с.

*Клейн Л. С.* Археологическая типология. Л.: Изд-во АН СССР, 1991. 448 с.

*Кляшторный С. Г., Савинов Д. Г.* Степные империи Евразии. СПб., 2005. 346 с.

*Костюков В. П.* Из новых исследований средневековых оградок на Южном Урале // Вестник ЧГПУ. Сер. 1: Ист. науки. 2005. № 3. С. 99–140.

*Кубарев В. Д.* Древнетюркские изваяния Алтая. Новосибирск: Наука, 1984. 230 с.

*Кубарев В. Д.* Курганы Уландрыка. Новосибирск: Наука, 1987. 301 с.

*Кубарев Г. В.* Исследование древнетюркских оградок в местностях Кыйу и Кызыл-

Шин // Проблемы археологии, этнографии и антропологии Сибири и сопредельных территорий: Материалы Годовой сессии Института археологии и этнографии СО РАН 2005 г. Новосибирск, 2005а. Т. 11, ч. 1. С. 368–374.

Кубарев Г. В. Культура древних тюрок Алтая (по материалам погребальных памятников). Новосибирск: Изд-во ИАЭТ СО РАН, 2005б. 400 с.

Кубарев Г. В. Новые данные о древнетюркских оградках Алтая // Средневековая археология евразийских степей. Казань, 2007. Т. 1. С. 50–59.

Кубарев В. Д. Изваяние, оградка, балбалы (о проблемах типологии, хронологии и семантики древнетюркских поминальных сооружений Алтая и сопредельных территорий) // Алтай и сопредельные территории в эпоху средневековья. Барнаул, 2001. С. 24–53.

Кубарев В. Д., Кубарев Г. В. Исследования в Юго-Восточном Алтае // Обзорные результаты полевых и лабораторных исследований археологов, этнографов и антропологов Сибири и Дальнего Востока в 1993 г. Новосибирск, 1995. С. 108–111.

Кубарев Г. В., Кубарев В. Д. Исследование древнетюркских оградок в местности Ак-Кообы (Юго-Восточный Алтай) // Проблемы археологии, этнографии и антропологии Сибири и сопредельных территорий: Материалы Годовой сессии Института археологии и этнографии СО РАН 2008 г. Новосибирск, 2008. Т. 14. С. 175–179.

Кубарев Г. В., Орлова Л. А. Радиоуглеродное датирование древнетюркских памятников Алтая // Современные проблемы археологии России. Новосибирск, 2006. Т. 2. С. 139–141.

Кубарев В. Д., Цэвээндорж Д. Древнетюркские мемориалы Алтая // Археология, этнография и антропология Евразии. 2002. № 1 (9). С. 76–95.

Кызласов Л. Р. История Тувы в средние века. М.: Изд-во МГУ, 1969. 211 с.

Кызласов Л. Р. Тува в период Тюркского каганата. (VI–VIII вв.) // Вестник МГУ. Сер. 9: Ист. науки. 1960. № 1. С. 51–76.

Лю Маоцай. Сведения о древних тюрках в средневековых китайских источниках. М.: Ин-т востоковедения РАН, 2002. 126 с. (Бюл. Об-ва востоковедов. Прил. 1).

Матренин С. С., Сарафанов Д. Е. Классификация оградок тюркской культуры

Горного Алтая // Изучение историко-культурного наследия народов Южной Сибири. Горно-Алтайск, 2006. Вып. 3, 4. С. 203–219.

Матренин С. С., Шелепова Е. В. Материалы по изучению ритуальных сооружений кочевников Горного Алтая II в. до н. э. – V в. н. э. (булан-кобинская культура) // Изучение историко-культурного наследия народов Южной Сибири. Горно-Алтайск, 2007. С. 84–90.

Могильников В. А. Древнетюркские оградки Кара-Коба-I // Материалы к изучению прошлого Горного Алтая. Горно-Алтайск, 1992. С. 175–212.

Могильников В. А. Культурные оградки и курганы Кара-Кобы-I // Археологические и фольклорные источники по истории Алтая. Горно-Алтайск, 1994. С. 94–116.

Могильников В. А. К проблеме происхождения древних тюрок Алтая // Алтай и тюрко-монгольский мир. Горно-Алтайск, 1995. С. 142–145.

Могильников В. А. Курган 85 Кара-Кобы-I и некоторые итоги изучения древнетюркских памятников Алтая с связи с исследованиями в Кара-Кобе // Источники по истории Республики Алтай. Горно-Алтайск, 1997. С. 145–155.

Неверов С. В., Горбунов В. В. Древнетюркские поминальные оградки Средней Катунь // Проблемы охраны, изучения и использования культурного наследия Алтая. Барнаул, 1995. Вып. 6. С. 167–170.

Семибратов В. П., Матренин С. С. Исследование погребальных и поминальных памятников тюркской культуры в зоне строительства Алтайской ГЭС в 2007 г. // Теория и практика археологических исследований. Барнаул, 2008. Вып. 4. С. 54–66.

Соёнов В. И., Трифанова С. В., Константинов Н. А., Штанакова Е. А. Раскопки средневековых объектов на могильнике Бике-III // Древности Сибири и Центральной Азии. Горно-Алтайск, 2009. № 1–2 (13–14).

Соёнов В. И., Эбель А. В. Ритуальные сооружения могильника Мендур-Соккон-I // Изв. лаборатории археологии. Горно-Алтайск, 1997. № 2. С. 113–135.

Суразаков А. С. Исследования в местности Котыр-Тас // Altaica. Новосибирск, 1993. № 2. С. 50–51.

Суразаков А. С., Тишкин А. А., Шелепова Е. В. Археологический комплекс Котыр-Тас на Алтае. Барнаул: Изд-во Алт. ун-та, 2008. 112 с.

*Табалдиев К. Ш.* Курганы средневековых кочевых племен Тянь-Шаня. Бишкек: Айбек, 1996. 256 с.

*Тишкин А. А.* Создание периодизационных и культурно-хронологических схем: исторический опыт и современная концепция изучения древних и средневековых народов Алтая. Барнаул: Изд-во Алт. ун-та, 2007. 356 с.

*Тишкин А. А., Горбунов В. В.* Комплекс археологических памятников в долине р. Бийке (Горный Алтай). Барнаул: Изд-во Алт. ун-та, 2005. 200 с. + вкл.

*Тишкин А. А., Шелепова Е. В.* Околокуранные объекты на памятниках скифского времени Яломанского археологического микрорайона // Изучение историко-культурного наследия народов Южной Сибири. Горно-Алтайск, 2006. Вып. 3–4. С. 143–150.

*Трифонов Ю. И.* Об этнической принадлежности погребений с конем древнетюркского времени // Тюркологический сборник 1972 г. М., 1973. С. 350–374.

*Худяков Ю. С.* Древнетюркские поминальные памятники на территории Монголии (по материалам СММКЭ в 1979–1982 гг.) // Древние культуры Монголии. Новосибирск, 1985. С. 168–184.

*Худяков Ю. С.* Искусство средневековых кочевников Южной Сибири и Центральной Азии: Учеб. пособие. Новосибирск, 1998. 120 с.

*Худяков Ю. С.* Проблема генезиса древнетюркской культуры // Altaica-III. М., 1999. С. 130–138.

*Худяков Ю. С.* Раскопки поминальных сооружений в долине р. Ороктой // Древности Алтая. Изв. лаборатории археологии. Горно-Алтайск, 2001. № 6. С. 124–131.

*Худяков Ю. С.* Дискуссионные вопросы изучения поминальных памятников древних тюрков в Горном Алтае // Древности Алтая. Горно-Алтайск, 2002. № 9. С. 137–153.

*Худяков Ю. С., Бобров Л. А., Борисенко А. Ю.* Древнетюркский поминальник в долине р. Эдиган // Проблемы археологии, этнографии, антропологии Сибири и сопредельных территорий: Материалы Годовой сессии Института археологии и этнографии СО РАН 2000 г. Новосибирск, 2000. Т. 6. С. 417–423.

*Худяков Ю. С., Борисенко А. Ю., Кыпчакова К. Ы.* Изучение древнетюркских поминальных комплексов в бассейне р. Эдиган // Проблемы археологии, этнографии, антро-

пологии Сибири и сопредельных территорий: Материалы Годовой сессии Института археологии и этнографии СО РАН 2001 г. Новосибирск, 2001. Т. 7. С. 456–470.

*Худяков Ю. С., Борисенко А. Ю., Кыпчакова К. Ы.* Продолжение раскопок поминальника Биченег // Проблемы археологии, этнографии, антропологии Сибири и сопредельных территорий: Материалы Годовой сессии Института археологии и этнографии СО РАН 2002 г. Новосибирск, 2002. Т. 8. С. 479–483.

*Худяков Ю. С., Борисенко А. Ю., Кыпчакова К. Ы.* Раскопки поминальника Биченег в 2003 г. // Проблемы археологии, этнографии, антропологии Сибири и сопредельных территорий: Материалы Годовой сессии Института археологии и этнографии СО РАН 2003 г. Новосибирск, 2003. Т. 9, ч. 1. С. 510–515.

*Худяков Ю. С., Ким С. А.* Древнетюркские поминальные памятники в долине р. Нарын в Туве // Памятники культуры древних тюрков в Южной и Центральной Азии. Новосибирск, 1999. С. 23–54.

*Шелепова Е. В.* Тюркские оградки Яломанского археологического комплекса // Традиционные культуры и общества Северной Азии с древнейших времен до современности. Кемерово, 2004. С. 285–286.

*Шелепова Е. В.* Изучение раннего комплекса ритуальных сооружений тюркской культуры Алтая // Время и культура в археолого-этнографических исследованиях древних и современных обществ Западной Сибири и сопредельных территорий: проблемы интерпретации и реконструкции. Томск, 2008. С. 229–233.

*Шелепова Е. В.* Некоторые аспекты планиграфии ритуальных комплексов тюркской культуры Алтая // Актуальные вопросы истории Сибири. Барнаул, 2009а. С. 11–12.

*Шелепова Е. В.* Необходимость многоплановой фиксации и картографирования ритуальных памятников тюркской культуры Алтая // Роль естественно-научных методов в археологических исследованиях. Барнаул, 2009б. С. 344–347.

*Шер Я. А.* Каменные изваяния Семиречья. М.: Изд-во АН СССР, 1966. 139 с.

*Шелепова Е. В.* Опыт выявления и картирования ритуальных памятников тюркской культуры // Түүхийн товчоон. ХоИС-ийн НХУС-ийн Түүхийн тэнхимийн эрдэм шинжилгээний бичиг. Улаанбаатар: «Со-

ёмбо принтинг» ХХК, 2009в. Т. 4. С. 126–137.

*Цэвээндорж Д., Кубарев В. Д., Лхундэв Г., Кубарев Г. В., Баярхуу Н.* Хар ямаатын турэгийн уеийн дурсгалуудын малтал-

гын ур дун // Археологийн судлал. Улаанбаатар хот, 2008. Т. 6 (26). С. 258–273.

*Материал поступил в редколлегию 15.06.2010*

**E. V. Shelepova**

**RITUAL FENCES OF TURK CULTURE OF ALTAI:  
SYSTEMATIZATION AND INTERPRETATION**

In publication is represented the results of systematization of ritual complexes of Altaian Turk culture. Here is generalized the materials of studying more than 330 fences. In article is analyzed the spreading of ritual constructions, theirs planigraphy and topography. In this research is carried out the classification of fences, for which were used facts on the 313 complexes. In compliance with detailed evolution stages of Turk culture the ritual tradition is examined. Special consideration is given for objects of early stage. On basis of archaeological and written sources is proved the meaning of construction as the memorial cenotaph.

*Keywords:* Turk culture, the early Middle Ages, ritual fences, sculptures, bulbuls, memorial cenotaph.